

EVOLVE

PL200M

200Mbps powerline adaptér



SK

Uživateľský manuál

Obsah

1	Úvod.....	36
1.1	Systémové požiadavky	36
1.2	Obsah balenia.....	36
2	Bezpečnostné opatrenie	37
3	Zoznámenie se s adaptérom.....	38
3.1	Ethernet Port	38
3.2	Tlačidlá	38
3.3	LED indikátory	39
4	Inštalácia Powerline Utility	41
5	Jak používať Powerline Utility	49
5.1	Hlavná karta	49
5.2	Informačná karta.....	56
5.3	O karte.....	57
6	Ako používať bezpečnostné / resetovacie tlačidlo	59
6.1	Vytvorenie logické siete s HomePlug AV	59
6.2	Pripojenie do siete.....	60
6.3	Odpojenie zo siete.....	61
7	Ako vstúpiť a vystúpiť z pohotovostného režimu (Standby)	61
7.1	Vstup do pohotovostného režimu.....	61
7.2	Výstup z pohotovostného režimu	62
8	Ako zlepšiť prenosovú kapacitu.....	62
Príloha A	Špecifikácia	63
Príloha B	Skratky a ich vysvetlenie	64

1 Úvod

EVOLVE PL200M (ďalej len "zariadenie") je PLC zariadenie s nízkou spotrebou energie. Môže prenášať dáta po sieti v rámci rozvodu domácej elektrickej siete. Zariadenie je kompatibilné s najnovšími požiadavkami smernice EUP. Keď prístroj vstúpi do režimu nižšej spotreby energie, spotreba je menšia ako 0,5 W. Zariadenie môže rozpoznať 200Mb PLC-Ethernet Bridge zariadenia v elektrickej sieti, rýchlosť prenosu dát, zaistiť bezpečnosť elektrickej sústavy a vykonať diagnostiku systému.

1.1 Systémové požiadavky

Operační systém	Windows 98SE, Windows 2000, Windows ME, Windows XP 32/64 bit a Windows Vista 32/64bit
Procesor	Intel Pentium III alebo vyšší, doporučená taktovací frekvencie vyšší než 2.0 GHz.
Operační pamät' RAM	Minimálne 128 MB
Rozlíšenie obrazovky	Akékolvek rozlíšenie
Voľne miesto na disku	Minimálne 20 MB
Sieťová rozhraní	Minimálne jedna rýchla (100 Mb) Ethernet karta (NIC) a jeden Ethernet kábel

1.2 Obsah balenia

- 1 x Mini-PLC zariadenie
- 1 x CD-ROM
- 1 x RJ45 Ethernet kábel

2 Bezpečnostné opatrenie

Toto zariadenie je určené pre pripojenie k elektrickej sieti. Pokyny k inštalácii nájdete v inštaláčnej časti tejto príručky. Pri používaní tohto výrobku by sa mali prijať nasledujúce opatrenia:

- Dodržiavajte všetky upozornenia a pokyny vyznačené na výrobku.
- Pred čistením odpojte zariadenie od elektrickej zásuvky. Na čistenie použite vlhkú handričku. Nepoužívajte tekuté alebo aerosólové čističe.
- Zariadenie uchovávajte mimo dosahu radiátora alebo iného zdroja tepla.
- Medzi prístrojom a zásuvkou nepoužívajte predlžovací kábel.
- Iba profesionálni technici majú oprávnenie opravovať zariadenie. Otvorenie alebo odstránenie krytov môže viesť k vystaveniu sa nebezpečnému napätiu alebo iným rizikám.
- Odpojte zariadenie zo zásuvky a požiadajte profesionálny servisný personál o pomoc:
 - ak vnikla do zariadenie kvapalina
 - ak bolo zariadenie vystavené dažďu alebo vode
 - ak zariadenie pri dodržiavaní návodu na obsluhu normálne nefunguje
 - ak zariadenie vykazuje výraznú zmenu vo výkone

3 Zoznámenie se s adaptérom

3.1 Ethernet Port

Ethernet: Ethernet port. Pripojte jeden koniec Ethernet kábla k Ethernet portu PLC zariadenia a druhý koniec do vášho počítača alebo iného Ethernet zariadenia.

3.2 Tlačidlá



Obrázok 1: Boční panel zariadenia

Bezpečnosť (Security) / Vynulovanie (Reset): Nastavte zariadenie na požadované hodnoty alebo nastavte zariadenie na predvolené továrenské hodnoty.

- **Továrenské nastavenie:** Stlačte a podržte tlačidlo Security / Reset po dobu 10 sekúnd.
- **Ukončíte súčasné AVLN:** Stlačte a podržte tlačidlo Security / Reset po dobu 5-8 sekúnd a potom tlačidlo uvoľnite.
- **Urobte adaptér členom existujúcej AVLN:** Stlačte a podržte tlačidlo Security / Reset po dobu 1-3 sekúnd. Pre viac informácií pozri kapitolu 6.

3.3 LED indikátory

Na prednom paneli sú k dispozícii 3 LED diódy signalizujúce stav adaptéra



Obrázok 2: Pohľad zhora

Nasledujúca tabuľka popisuje význam LED diód na zariadení.

LED	Farba	Stav	Popis
Napájanie	Zelená	Zapnuto	Adaptér je napájaný elektrickou energiou a pracuje normálne
	Zelená	Bliká	System prechádza do nastavenia zabezpečenia
	Oranžová	Bliká každé 4 sekundy	System sa prepne do pohotovostného režimu
	-	Vypnuto	Adaptér je vypnutý
Ethernet	Zelená	Zapnuto	Adaptér sa pripája k iným zariadeniam cez Ethernet port, ale nekomunikuje s ním.

	Zelená	Bliká	Adaptér prijíma alebo odosiela dáta cez Ethernet port.
	-	Vypnuto	Zariadenie sa nepripája k iným zariadeniam cez Ethernet rozhranie.
	Zelená/ Oranžová/ Červená	Zapnuto	Zariadenie sa pripojilo do elektrickej siete.
	Zelená/ Oranžová/ Červená	Bliká	Farba LED diód sa mení v závislosti na rýchlosti dát. <ul style="list-style-type: none"> ● Zelená: Rýchlosť spojenia > 40 Mb ● Oranžová: 20 Mb < Rýchlosť spojenia <40 Mb ● Červená: Rýchlosť spojenia < 20 Mb
	-	Vypnuto	Adaptér nenašiel žiadne iné kompatibilné zariadenie fungujúce cez rozvody elektrickej energie, ktoré používa ten istý šifrovací kľúč.


Poznámka:

Indikátory napájania, Ethernetu a dát blikajú, keď je prístroj zapnutý. V tej chvíli je indikátor Ethernet zelený, napájanie a dáta indikátory sú oranžové.

4 Inštalácia Powerline Utility

Powerline Utility je konfiguračný nástroj pre správu PLC zariadení vyvinutých na základe HomePlugAV a Xtendnet™. Nástrojom je možné sledovať a kontrolovať PCL zariadenie v rovnakej sieti.

Pred inštaláciou Powerline Utility pre PL200 odinštalujte iné Powerline Utility na vašom počítači.

Ak chcete správne spustiť Powerline Utility, najprv nainštalujte WinPcap. Pre viac informácií o WinPcap navštívte <http://www.winpcap.org>.

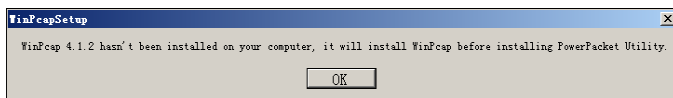
Postupujte podľa nižšie popísaných krokov pre inštaláciu Powerline Utility:

Krok 1 Vložte CD do CD mechaniky. Otvorte PLC 200M Utility inštaláciu zložku a dvakrát kliknite na Setup.exe pre začiatok inštalácie Powerline Utility.

Name	Size	Type	Date Modified
Powerline Utility.exe	1,201 KB	Application	2012-1-16 18:49
Setup.exe	278 KB	Application	2012-5-11 15:03
WinPcap_4_1_2.exe	895 KB	Application	2010-12-1 16:50

Obrázok 3: Otvorte zložku CD

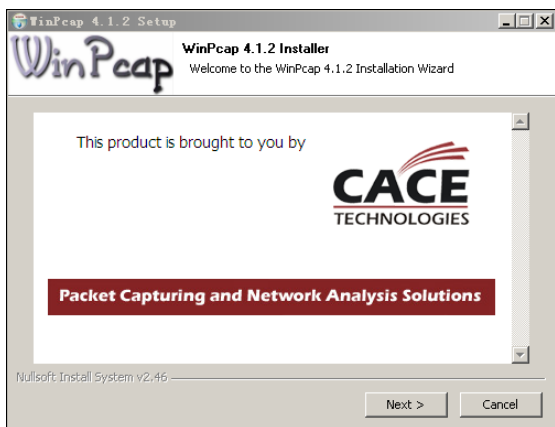
Krok 2 Ak na vašom počítači nie je nainštalovaný WinPcap, súbor WinPcap bude automaticky nainštalovaný ako prvý. Kliknutím na tlačidlo OK spustíte inštaláciu WinPcap. Pozri nasledujúce Obrázok.



Obrázok 4: Výzva pre inštaláciu WinPcap

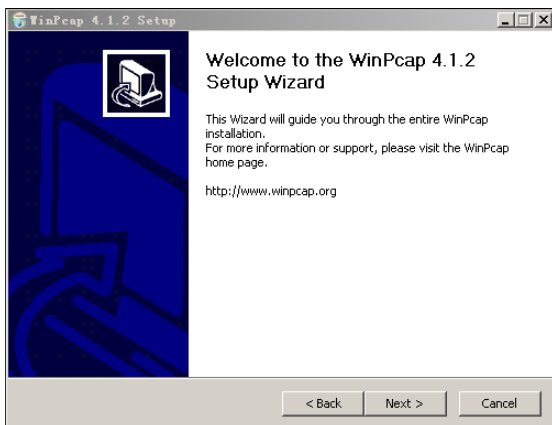
Ak je na vašom počítači už nainštalovaný najnovší WinPcap, Powerline Utility bude priamo inštalovaný. Pokračujte krokom 11.

Krok 3 Kliknite na **Next** pre pokračovanie inštalácie.



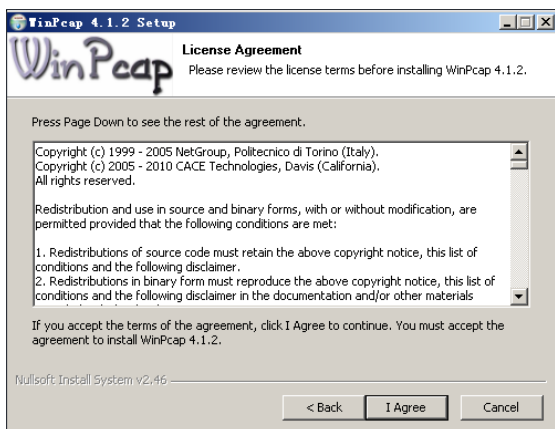
Obrázok 5: WinPcap inštalátor

Krok 4 Kliknite na **Next** pre pokračovanie inštalácie.



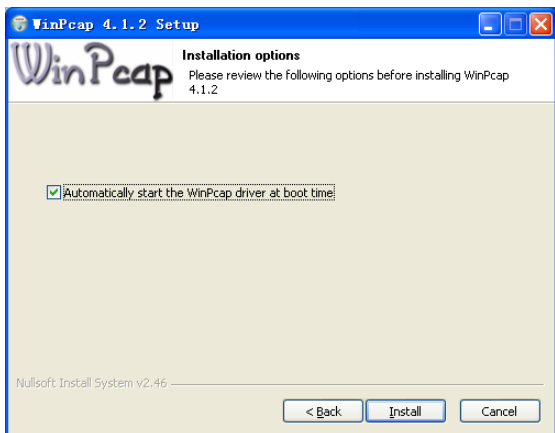
Obrázok 6: Sprievodca nastavením

Krok 5 Kliknite na **I Agree** pre prijatie licenčnej zmluvy WinPcap.



Obrázok 7: Licenční zmluva

Krok 6 Kliknite na **Install** pre inštaláciu WinPcap 4.1.2.

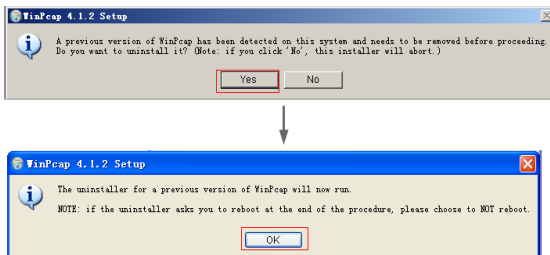


Obrázok 8: Inštalácia WinPcap 4.1.2

Poznámka:

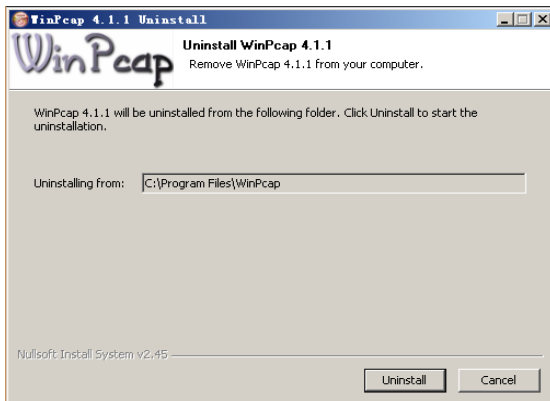
Ak už bola staršia verzia WinPcap nainštalovaná vo vašom počítači, systém vás upozorní na odinštalovanie staršie verzie, keď sa pokúsite nainštalovať WinPcap, ktorý je súčasťou CD.

Krok 7 Ak už bola staršia verzia WinPcap nainštalovaná vo vašom počítači, systém vás upozorní na odinštalovanie staršie verzie, keď sa pokúsite nainštalovať WinPcap, ktoré je súčasťou CD. Kliknite na Yes.



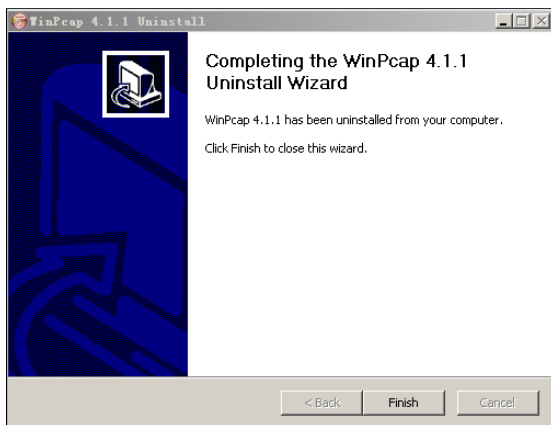
Obrázok 9: Dialóg pre odinštalovanie staršie verzie WinPcap

Krok 8 Kliknite na Uninstall pre začatie odinštalovanie.



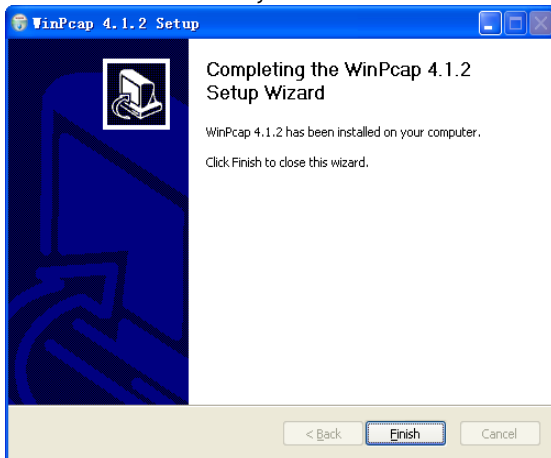
Obrázok 10: Odinštalovaní starší WinPcap

Krok 9 Kliknite na **Finish** pre dokončenie odinštalovaní starší verzie WinPcap.



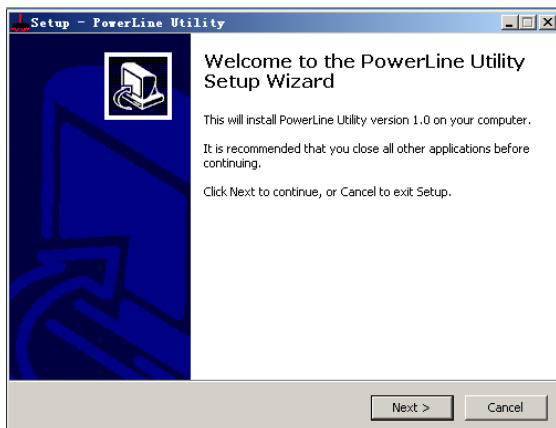
Obrázok 11: Kompletní odinštalovaní starší verzie WinPcap

Krok 10 Kliknite na **Finish** pre dokončenie inštalácie WinPcap a začiatok inštalácie Powerline Utility.



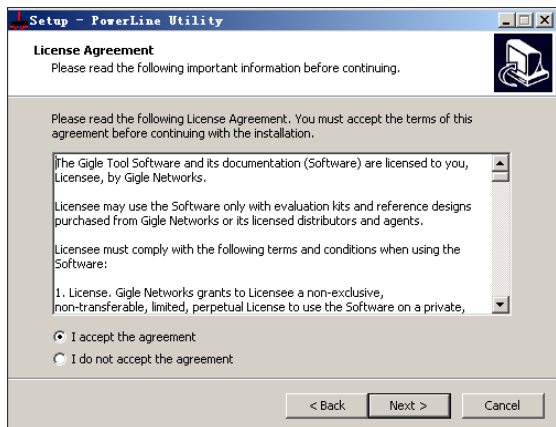
Obrázok 12: Kompletní inštalácia WinPcap

Krok 11 Kliknite na **Next** pre nastavenie sprievodca nastavením Powerline Utility.



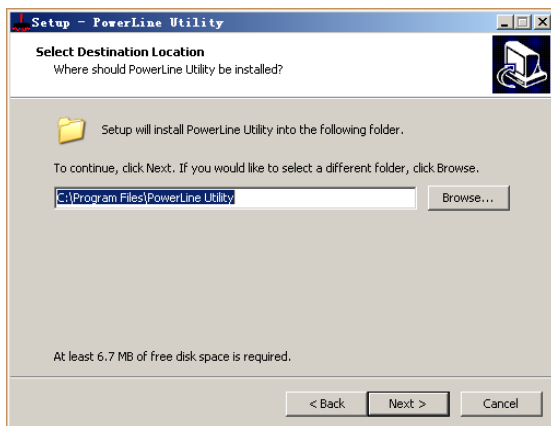
Obrázok 13: Sprievodca nastavením pre Powerline Utility

Krok 12 Vyberte **I accept the agreement**. Kliknite na **Next** pre pokračovanie inštalácie.



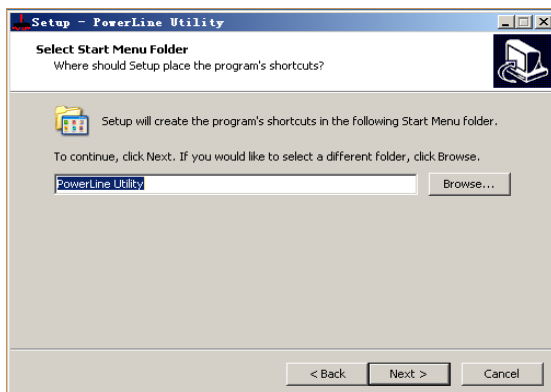
Obrázok 14: Licenčná zmluva

- Krok 13** Kliknite na **Browse...** pre zmenu cesty pre inštaláciu PowerLine Utility. Predvolená inštaláčna cesta je C:\Program Files\PowerLine Utility. Kliknite na **Next**.



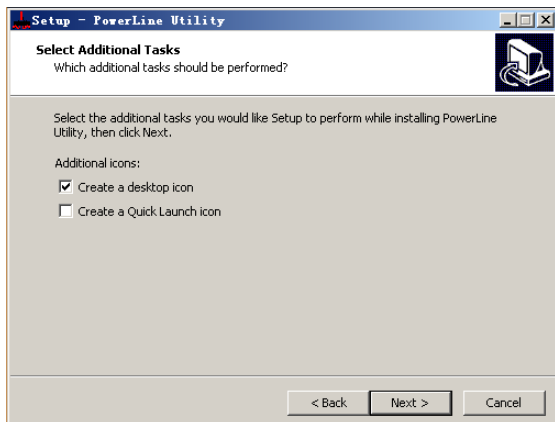
Obrázok 15: Vyberte inštaláčnu cestu

- Krok 14** Vytvorte zástupcu v zložke Štart. Kliknite na tlačidlo **Browse...** a vyberte priečinok, do ktorej umiestnite zástupcu. Kliknite na tlačidlo **Next** pre pokračovanie inštalácie.



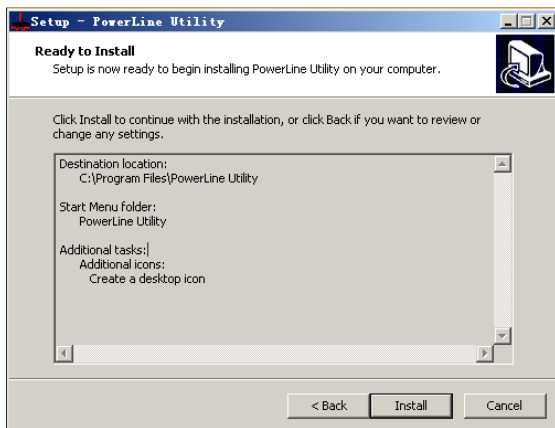
Obrázok 16: Vyberte zložku, do ktorej umiestnite zástupcu

Krok 15 Vyberte možnosť **Create a desktop icon** alebo podľa potreby **Create a Quick Launch icon**. Kliknite na **Next**.



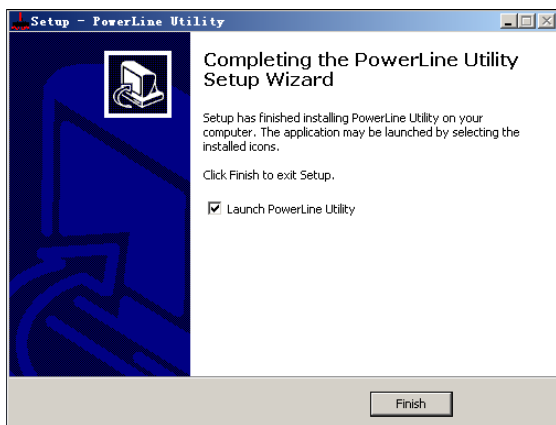
Obrázok 17: Vyberte ďalšie úkony

Krok 16 Kliknite na **Install** pre začiatok inštalácie **Powerline Utility**.



Obrázok 18: Pripraveno k inštalácii

Krok 17 Kliknite na tlačidlo **Finish** pre dokončenie inštalácie **Powerline Utility**. Ak zvolíte **Launch Powerline Utility**, Powerline Utility sa automaticky spustí po úspešnej inštalácii.



Obrázok 19: Dokončení inštalácie

5 Jak používať Powerline Utility

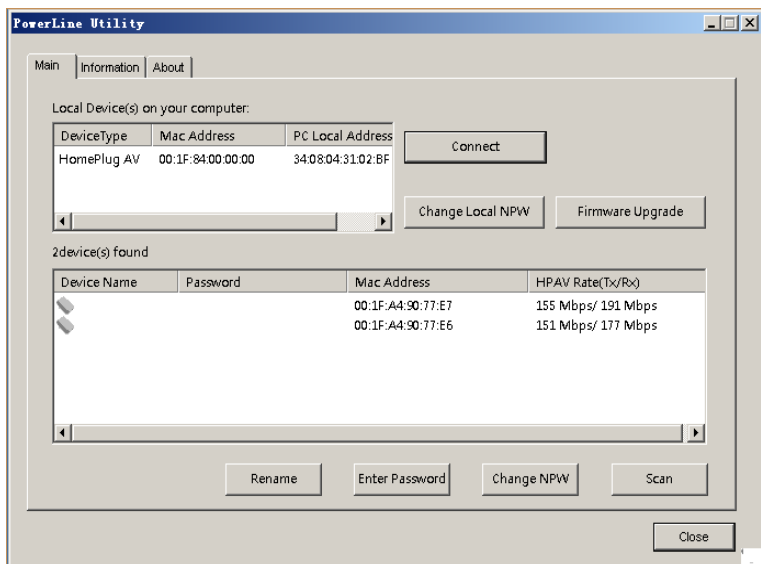
Kliknite na ikonu na ploche alebo na ikonu umiestnenú na lište pre ľahké otvorenie a spustenie - Powerline Utility.

5.1 Hlavná karta

Hlavný panel obsahuje zoznam všetkých zariadení v domácom rozvode elektrickej energie logicky pripojených k počítaču. Horný panel zobrazuje miestne HomePlugAV zariadenia, pripojené ku karte sieťového rozhrania (NIC) v počítači alebo vzdialená zariadenia, ktoré prejdú overením.

Kliknite na **Connect** a Powerline Utility potom automaticky a pravidelne skenuje elektrickú sieť pre zistenie ďalších k nej pripojených HomePlugAV zariadení. Ak

nie je objavené žiadne lokálne HomePlugAV zariadenie, na displeji sa zobrazí "0 nájdených zariadení".

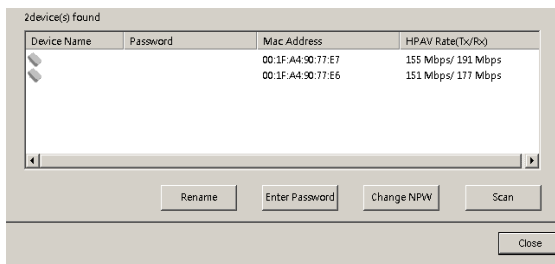


Obrázok 20: Hlavná karta

Poznámka:

Obvykle je len jedno HomePlugAV zariadenie detekované a zobrazené na hornom paneli obrazovky. Avšak môže byť rozpoznávaných viac ako jedno HomePlugAV zariadenie, pokiaľ má počítač viac NIC.

Spodný panel zobrazuje všetky vzdialené HomePlugAV zariadenia, nájdená v súčasnej logickéj sieti. Celkový počet vzdialenejších zariadení, pripojených v rovnakej sieti, sa zobrazí nad panelom vzdialeného zariadenia.



Obrázok 21: Spodný panel hlavnej karty

Nasledujúca informácia je zobrazená pre všetky zariadenia, ktorá sa objaví v spodnom paneli.

Názov zariadenia

Tento stĺpec ukazuje predvolený názov zariadenia, ktorý môže byť upravený. Pre zmenu názvu kliknite na **Rename**.

Mac adresa

Tento stĺpec ukazuje MAC adresu vzdialeného zariadenia.

Heslo

V predvolenom nastavení je tento stĺpec prázdny. Kliknite na **Enter Password** pre vstup do hesla. U niektorých operácií (napríklad zmena sieťového hesla), musíte najprv získať heslo zariadenia overené zadaním správneho hesla.

Postup pre zadanie hesla zariadenia je nasledovný:

- Krok 1** Kliknite na názov zariadenia pre výber zariadenia v spodnom paneli.
- Krok 2** Kliknite na **Enter Password**. Objaví sa dialógové okno, ktoré ukáže názov zariadenia a heslo. Predvolené heslo (DEK) je vytlačené na nálepke na spodnej strane zariadenia.



Obrázok 22: Zmena hesla na zariadení

Krok 3 Kliknite na OK pre potvrdení hesla.

Tento proces môže trvať niekoľko sekúnd. Ak je heslo vložené správne, heslo zariadenia sa objaví v stĺpci **Password** v spodnom paneli. Ak nie je zariadenie nájdené, objaví sa správa, ktorá navrhuje opakovať postup.

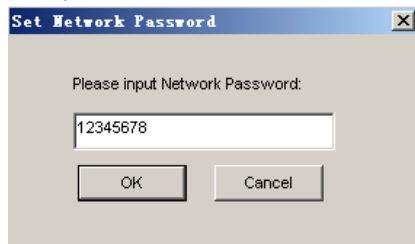
Zmena NPW (Siet'ové heslo)

Tlačidlo **Change NPW** sa používa na odstránenie vzdialeného zariadenia z existujúcej siete, a to zmenou NPW pre vzdialené zariadenie. Všetky prístroje sú dodávané s predvoleným NPW ("HomePlugAV"). Prístroje s rovnakým NPW sa nachádzajú v rovnakej sieti.

📖 Poznámka:

Iba zariadenie, ktoré má svoje overené heslo, môže byť odstránené zo siete kliknutím na **Change NPW**. Pred zmenou NPW zariadenia kliknite na **Enter Password** pre vstup do hesla prístroja pre dosiahnutie jeho overenia.

Ak zariadenie zistí, že jeho heslo je zadané správne, zadajte nový NPW odlišný od existujúcej siete v zobrazenom dialógovom okne **Set Network Password**. Potom je zariadenie úspešne stiahnuté zo siete.



Obrázok 23: Zmena hesla v sieti

Ak nie je zadané heslo do zariadenia, objaví sa správa "**Not change!**". Musíte kliknúť na **Enter Password** pre zadanie hesla pre vstup do zariadenia pre dosiahnutie overenia.



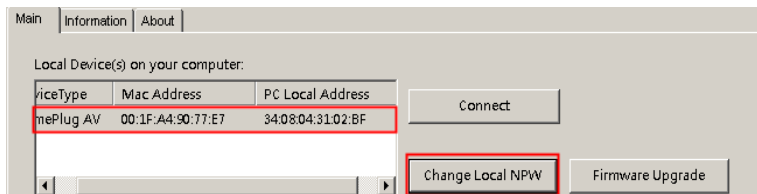
Obrázok 24: Správa o žiadnej zmene

Zmena miestneho NPW

Tlačidlo **Change NPW** sa používa na odstránenie lokálneho zariadenia z existujúcej siete alebo k pridanie miestneho zariadenia do inej siete zmenou NPW pre lokálne zariadenia. Všetky zariadenia sú dodávané s predvolené NPW ("HomePlugAV"). Zariadenie s rovnakým NPW sa nachádzajú v rovnakej sieti.

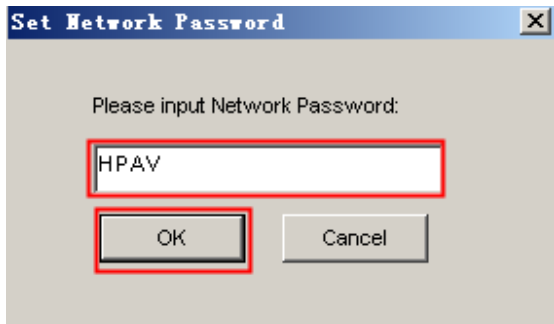
Odstránenie lokálneho zariadení z existujúci siete:

Krok 1 Vyberte lokálne zariadení z horného panelu a kliknite na **Change Local NPW**.



Obrázok 25: Výber názvu zariadení

Krok 2 V zobrazenom poli nastavte sieťové heslo, ktoré je odlišné od hesla zariadenia v existujúcej sieti.



Obrázok 26: Nastavenie nového hesla do siete

Krok 3 Kliknite na **OK**.

Potom, čo je sieťové heslo pre lokálne zariadenia úspešne zmenené, je toto lokálne zariadenie z jeho existujúcej siete odstránené. Predchádzajúci

zariadenie zobrazené na spodnom paneli zmizne a zariadenia s rovnakým NPW, ako toto lokálne zariadenie, sa objavia na spodnom paneli.

Pridanie lokálneho zariadenia do siete:

Krok 1 Vyberte lokálne zariadenie z horného panelu a kliknite na **Change Local NPW**.

Krok 2 V zobrazenom poli nastavte rovnaké heslo do siete akú má sieť, do ktorej chcete pridať zariadenie.

Krok 3 Kliknite na **OK**.

Potom, čo je sieťové heslo pre lokálne zariadenie úspešne zmenené, je toto lokálne zariadenie pridané do cieľovej siete. Predchádzajúci zariadenie zobrazené na spodnom paneli zmizne a zariadenie v cieľovej sieti sa objaví na spodnom paneli.

Skenování

Tlačidlo **Scan** sa používa pre okamžité vyhľadanie zariadenie HomePlugAV, pripojených k elektrickej sieti. V predvolenom nastavení Powerline Utility automaticky skenuje sieť každých pár sekúnd a aktualizuje zobrazenú informáciu.

Aktualizácia Firmware

Tlačidlo **Firmware Upgrade** sa používa pre aktualizáciu firmware zariadenia.

Poznámka:

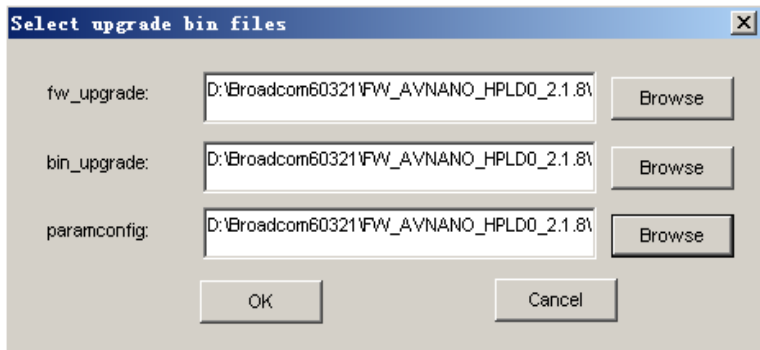
Len zariadenia, ktorá majú overené heslo, môžu dosiahnuť aktualizácie firmware kliknutím na **Firmware Upgrade**.

Kroky pre aktualizáciu firmware sú nasledujúce::

Krok 1 Vyberte miestne zariadení z horného panelu.

Krok 2 Kliknite na **Firmware Upgrade**.

Krok 3 Kliknite na **Browse** pre výber konfiguračného súboru (**fw_upgrade**, **bin-upgrade**, alebo **paramconfig**).



Obrázok 27: Aktualizácie zariadení

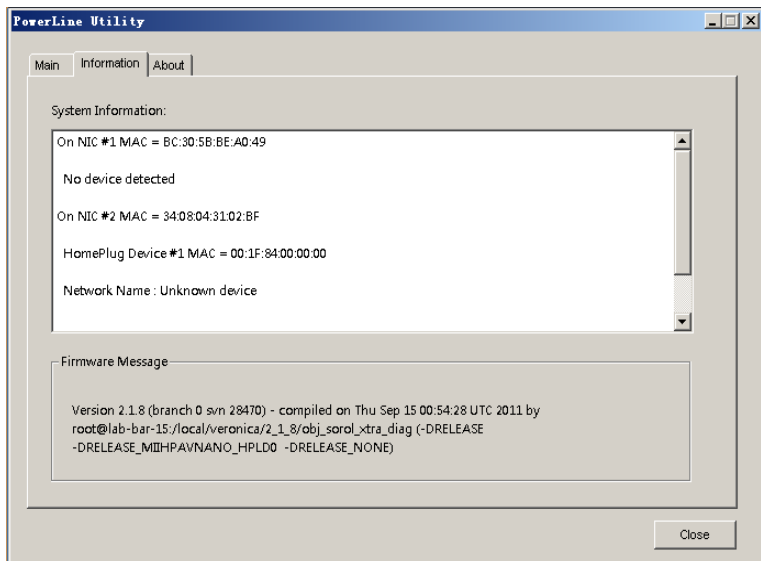
Krok 4 Kliknite na **OK**.

Aktualizácia firmware bude trvať niekoľko minút. Neprerušujte proces aktualizácie.

5.2 Informačná karta

Informačná obrazovka zobrazuje systémové informácie a verziu firmvéru. Horný panel zobrazuje technické údaje týkajúce sa softvéru a hardvéru na hostiteľskom počítači, ktoré sa používajú na komunikáciu prostredníctvom HomePlug na elektrickej sieti. To zahŕňa nasledujúce:

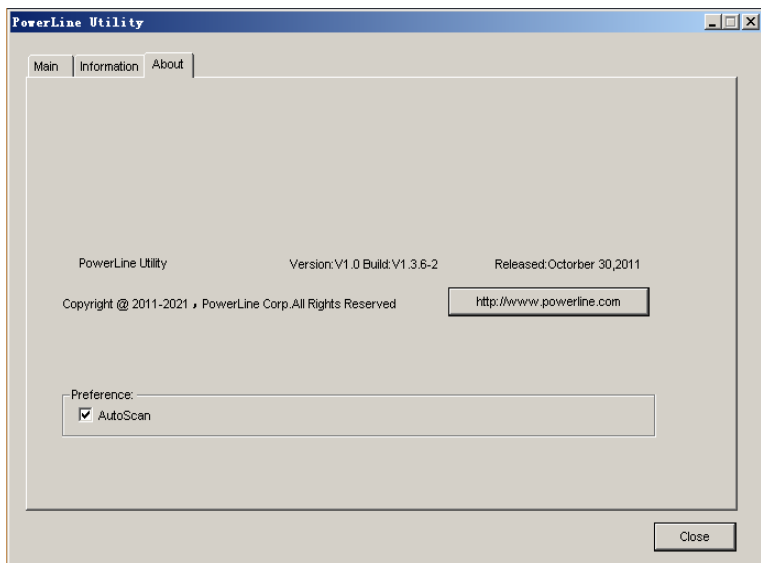
- MAC adresy všetkých sieťových kariet (NCIS) pripojených k hostiteľskému počítaču
- MAC adresy všetkých zariadení pripojených lokálne k hostiteľskému počítaču
- Názov siete (NPW) lokálnych zariadení
- verzia Software
- verzia Firmware (zahrnuje dátum, vydanie a dátum SVN)
- meno dodávateľa



Obrázok 28: Informačná karta (dve sieťové karty “NICs”)

5.3 O karte

About obrazovka zobrazí verziu softvéru a poskytuje html odkaz na webové stránky, ako je napríklad <http://www.powerline.com>. Kliknutím na webovú adresu môžete navštíviť webové stránky.



Obrázok 29: O karte

Nastavenie

Spodný panel zobrazuje možnosti pre zapnutie alebo vypnutie funkcie autoscan.

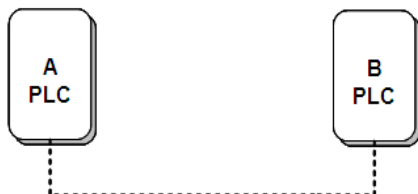
6 Ako používať bezpečnostné / resetovacie tlačidlo

Táto kapitola popisuje, ako používať bezpečnostné / resetovacie tlačidlo pre pridanie alebo odstránenie nových zariadení do / z HomePlug AV logické siete (AVLN). Môžete sledovať postup operácie a jej výsledky tým, že sledujete stav LED diód.

6.1 Vytvorenie logické siete s HomePlug AV

Scenár:

Zariadenie A a B s rôznymi NPW hodnotami sú zapojené k rovnakej elektrickej sieti. Užívatelia ich chcú použiť na vytvorenie logickej siete.



Obrázok 30: Vytvorenie siete s HomePlugAV

Pre vytvorenie logické siete postupujte nasledovne:

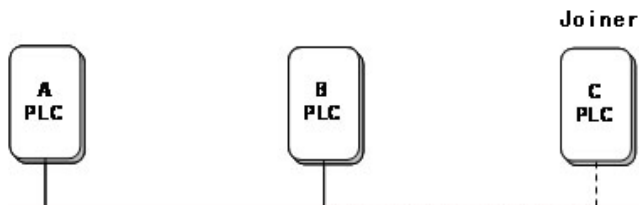
- Krok 1** Stlačte tlačidlo **Security / Reset** na zariadení A alebo B po dobu 5-8 sekúnd. Zariadenie sa resetuje a reštartuje s náhodným NMK.
- Krok 2** Stlačte tlačidlo **Security / Reset** na zariadení A po dobu kratšiu ako 3 sekundy.
- Krok 3** V priebehu 30-tich sekúnd stlačte tlačidlo **Security / Reset** na zariadení B po dobu kratšiu ako 3 sekundy.
- Krok 4** Čakajte na dokončenie spojenia.

Indikátor napájania na oboch zariadeniach bude blikať rovnomerne v 1 sekundových intervaloch, kým sa operácia nepodarí alebo zlyhá. Ak je pripojenie úspešné, napájacie a dátové ukazovatele na oboch zariadeniach trvalo svietia. Ak pripojenie zlyhá, kontrolky napájania na oboch zariadeniach trvalo svietia, ale dátové ukazovatele na oboch zariadeniach sú vypnuté. V tomto prípade opakujte kroky 1-4.

6.2 Pripojenie do siete

Scenár:

Zariadenia A a B sa nachádzajú v sieti N. Užívatelia chcú pridať zariadení C ("prichádzajúce" - Joiner) do siete N. Všetky zariadenia na sieti N sa stávajú "pridávajúce".



Obrázok 31: Pripojenie HomePlugAV do siete

Pre pridanie zariadení C do siete N postupujte nasledovne stlačením **tlačidla Security / Reset**:

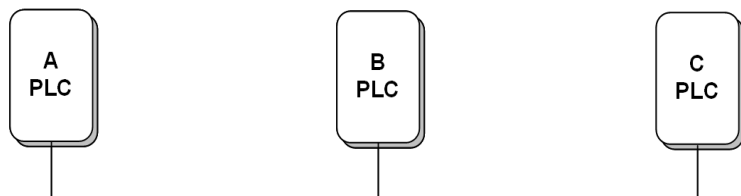
- Krok 1** Stlačte **tlačidlo Security / Reset** na zariadení C po dobu 5-8 sekúnd. Zariadenie sa zresetuje a reštartuje s náhodným NMK.
- Krok 2** Stlačte **tlačidlo Security / Reset** na zariadení C po dobu kratšiu ako 3 sekundy.
- Krok 3** V priebehu 30 sekúnd stlačte **tlačidlo Security / Reset** na zariadení A (alebo zariadení B) po dobu kratšiu ako 3 sekundy.
- Krok 4** Čakajte na dokončenie spojenia.

Indikátor napájania na oboch zariadeniach bude blikať rovnomerne v 1 sekundových intervaloch, kým sa operácia nepodarí alebo zlyhá. Ak je pripojenie úspešné, napájacie a dátové ukazovatele na oboch zariadeniach trvalo svieti. Ak pripojenie zlyhá, kontrolky napájania na oboch zariadeniach trvalo svieti, ale dátové ukazovatele na oboch zariadení sú vypnuté. V tomto prípade opakujte kroky 1-4.

6.3 Odpojenie zo siete

Scenár:

Zariadenie C sa nachádza v sieti. Užívatelia chcú odstrániť zariadení C ("odchádzajúci"), zo siete.



Obrázok 32: Odstránenie zariadení zo siete

Pre odstránenie zariadení C zo siete N postupujte nasledovne:

- Krok 1** Stlačte tlačidlo **Security / Reset** na zariadení C po dobu 5-8 sekúnd. Zariadenie sa zresetuje a reštartuje s náhodným NMK.
- Krok 2** Čakajte na dokončenie resetovani (vynulovanie).

Indikátor napájania na zariadení počas resetovani na chvíľu zhasne, bliká pri reštarte, a potom sa trvalo rozsvieti.

Po odstránení zariadení C z existujúcej siete môžu užívatelia odpojiť zariadení z rozvodu elektrickej siete alebo sa pripojiť do inej logickej siete v rovnakom rozvodu elektrickej siete.

7 Ako vstúpiť a vystúpiť z pohotovostného režimu (Standby)

7.1 Vstup do pohotovostného režimu

Pre vstup do pohotovostného režimu:

Vytiahnite kábel Ethernet a počkajte 10 minút. Prístroj sa prepne do pohotovostného režimu.

V pohotovostnom režime indikátor napájania bliká oranžovo v intervale 4 sekúnd.

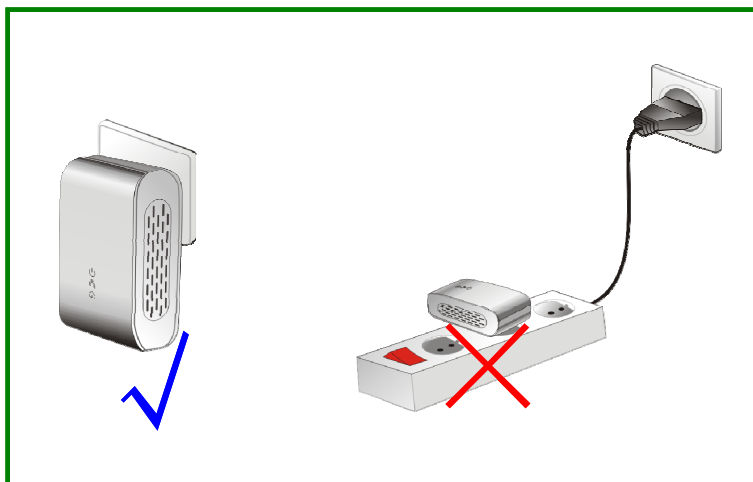
7.2 Výstup z pohotovostného režimu

Po pripojení ethernetového kábla prístroj automaticky detekuje signál a ukončí pohotovostný režim.

8 Ako zlepšiť prenosovú kapacitu

Je dôležité používať PLC zariadenie, ktoré je v súlade s nasledujúcimi "správnymi pravidlami", pretože môže významne zvýšiť prenosovú kapacitu siete.

Pre PLC zariadenie, ktoré nemá "samičie" zásuvku, je odporúčané, aby bolo zariadenie pripojené priamo do zásuvky v stene miesto do rozdvojky.



Obrázok 33: Pripojenie PLC zariadenie bez zásuvky

Príloha A Špecifikácia

Protokol	V súlade s HomePlugAV V súlade s IEEE 1901 normou
Podpora systému	Windows 98SE, Windows 2000, Windows ME, Windows XP 32/64 bit a Windows Vista 32/ 64bit
Rýchlosť prenosu PLC	200 Mb
Modulačné pásmo	2MHz-28MHz
Modulačné schémy	Podpora QAM 1024/256/64/16/8, QPSK, BPSK a ROBO
Šifrovanie	128 AES
LED indikátory	Napájanie: Napájanie zapnuto a vypnuto Ethernet: Ethernet linka a aktivita Dáta: PLC linka a aktivita
Tlačidlá	Bezpečnosť (Security) / Vynulovanie (Reset)
Spotreba	3.25W
Prevádzková teplota	0°C-40°C
Skladovacia teplota	-20°C-70°C
Prevádzková vlhkosť	10%-90%, nekondenzujúca
Skladovacia vlhkosť	5%-95%, nekondenzujúca
Napájanie	100 V-240 V AC, 50Hz/60Hz
Certifikáty	CE, UL, FCC časť 15 trieda B
Norma pre nakladanie s elektrickým odpadom	RoHS
Rozmery	D×Š×H: 69 mm × 58 mm × 31 mm
Hmotnosť	80 g

Príloha B Skratky a ich vysvetlenie

AVLN	AV In-domáca logická sieť, AVLAN je sada STAs, ktoré disponujú rovnakým sieťovým kľúčom, každá AVLN je riadená jedným CCo.
CCo	Centrálny koordinátor, CCo je nadmnožinou STA, ktorá zahŕňa identifikátory koncových zariadení a globálny odkaz identifikátorov.
DEK	Šifrovací kľúč zariadení
IGMP	Protokol pre riadenie komunikácie v internete
NPW	Sieťové heslo
PLC	Komunikácia po rozvodoch elektrickej energie