

EVOLVE

PL200M

200Mbps powerline adapter



HU

Használati útmutat

Tartalom

1	Bevezetés.....	98
1.1	Rendszerigény	98
1.2	A csomag tartalma	98
2	Biztonsági előírások.....	99
3	Az adapter bemutatása	100
3.1	Ethernet Port	100
3.2	Gombok.....	100
3.3	LED jelző diódák	100
4	A Powerline Utility telepítése	103
5	A Powerline Utility használata	111
5.1	Főkártya	111
5.2	Információs kártya.....	118
5.3	A kártyáról	119
6	A biztonsági/újraindító gomb használata.....	121
6.1	A HomePlug AV hálózat létrehozása.....	121
6.2	Csatlakozás a hálózathoz	122
6.3	Lecsatlakozás a hálózatról.....	123
7	A készenléti üzemmód üzemeltetése/kikapcsolása (Standby)	123
7.1	A készenléti üzemmód bekapcsolása.....	123
7.2	A készenléti üzemmód kikapcsolása	124
8	Az átviteli kapacitás javítása.....	124
Csatolmány A	műszaki adatok.....	125
Csatolmány B	rövidítések és magyarázatuk.....	126

1 Bevezetés

A PL200M (a továbbiakban csak „berendezés”) egy alacsony energia igényű PLC berendezés. Az elektromos hálózaton való adatátvitelre szolgál. A berendezés kompatibilis az EUP szabványban előírtakkal. Amikor a berendezés a készenléti üzemmódra vált, az energia fogyasztása kevesebb, mint 0,5W.

A berendezés képes felismerni a 200Mb PLC-Ethernet Bridge berendezést az elektromos hálózaton, az adatátviteli sebességet, a biztonsági alkalmazásokat, valamint képes elvégezni a rendszer diagnosztikáját.

1.1 Rendszerigény

Operációs rendszer	Windows 98SE, Windows 2000, Windows ME, Windows XP 32/64 bit a Windows Vista 32/64bit
Processzor	Intel Pentium III vagy nagyobb, ajánlott órajel szint 2.0 GHz vagy nagyobb.
RAM memória	Minimálisan 128 MB
Kijelző felbontás	Bármilyen kijelző felbontás
Szabad tárolókapacitás	Minimálisan 20 MB
Hálózati csatlakozó	Minimálisan egy gyors (100 Mb) Ethernet hálózati kártya (NIC) és egy Ethernet vezeték

1.2 A csomag tartalma

- 1 x Mini-PLC berendezés
- 1 x CD-ROM
- 1 x RJ45 Ethernet vezeték

2 Biztonsági előírások

Ez a berendezés az elektromos hálózati adatátvitelre szolgál. A telepítési útmutatót megtalálja ezen kézikönyv telepítéssel foglalkozó részénél. A berendezés használatba vétel előtt, tisztában kell lennie némely biztonsági előírásokkal:

- Tartsa be az összes figyelmeztetéseket, amelyek ezen berendezésre vonatkoznak
- A tisztítás előtt csatlakoztassa le a készüléket az elektromos hálózatról. A tisztításhoz mindig száraz törlőt használjon. Ne használjon tisztító folyadékokat, vagy aeroszolos tisztító eszközt.
- A berendezést tartsa távol bármilyen nemű hőforrástól, beleértve a fűtőtesteket is.
- A berendezés és az elektromos aljzat közt ne használjon hosszabbító vezetékét.
- Csakis professzionális technikusoknak van joga a berendezést szerelni. A berendezés házának eltávolítása, vagy felnyitása életveszélyes művelet, a nagy feszültségre tekintettel.
- Csatlakoztassa le a készüléket az elektromos hálózat alól, és vegye fel a kapcsolatot a szervizzel:
 - Amennyiben a készülékbe nedvesség került
 - Amennyiben a készülék víznek volt kitéve
 - Amennyiben a készülék a kézikönyvben foglaltak szerint volt használva, mégsem működik megfelelően
 - Amennyiben a készülék teljesítménye jelentős módon letér a megszokottaktól

3 Az adapter bemutatása

3.1 Ethernet Port

Ethernet: Ethernet port. Csatlakoztassa az Ethernet vezeték egyik végét a PLC berendezés Ethernet port-jához, az Ethernet vezeték másik végét pedig csatlakoztassa a számítógépéhez, vagy más Ethernet berendezéshez.

3.2 Gombok



Ábra 1: a berendezés oldalsó nézete

Biztonság (Security)/Újraindítás (Reset): állítsa be a berendezést a kívánt értékekre, vagy állítsa vissza a berendezés gyári beállításait.

- **Gyári beállítások:** nyomja le, majd tartsa 10 másodpercig lenyomva a Security/Reset gombot.
- **A jelenlegi AVLN befejezése:** nyomja le, majd tartsa 5-8 másodpercig lenyomva a Security/Reset gombot, majd engedje el.
- **Győződjön meg róla, hogy az adapter egy működő AVLN része:** nyomja meg, és tartsa lenyomva 1-3 másodpercig a Security/Reset gombot. Még több információt a 6. Fejezetben talál.

3.3 LED jelző diódák

A berendezés elülső paneljén 3 LED dióda jelzi az adapter állapotát.



Ábra 2: a berendezés felül nézete

A következő táblázat leírja a LED diódák jelentését.

LED	Szín	Állapot	Leírás
Töltés	Zöld	Bekapcsolt	Az adapter csatlakoztatva van az elektromos hálózathoz, és megfelelően működik
	Zöld	Villogó	A rendszer a biztonsági üzemmódba lép
	Narancs-sárga	4 másodpercenként villog	A rendszer a készenléti üzemmódba lép
	-	Kikapcsolt	Az adapter ki van kapcsolva
Ethernet	Zöld	Bekapcsolt	Az adapter csatlakoztatva van egy másik Ethernet berendezéshez, de nincs kapcsolat
	Zöld	Villogó	Az adapter fogad és küld adatokat
	-	Kikapcsolt	Az adapter nincs csatlakoztatva az Ethernet hálózathoz

LED	Szín	Állapot	Leírás
Data	Zöld/ Narancs-sárga/ Piros	Bekapcsolt	A berendezés csatlakozott az elektromos hálózathoz.
	Zöld/ Narancs-sárga/ Piros	Villogó	A LED diódák színe a sebesség függvényében változik. <ul style="list-style-type: none"> ● Zöld: a csatlakozás gyorsasága > 40 Mb ● Narancssárga: 20 Mb < csatlakozás gyorsasága < 40 Mb ● piros: csatlakozás gyorsasága < 20 Mb
	-	Kikapcsolt	Az adapter nem talált az elektromos hálózaton semmilyen más berendezést, amely ugyanazt a titkosítási kulcsot használná


Megjegyzés:

A jelző diódák, csak abban az esetben működnek, ha a berendezés be van kapcsolva. Ebben az esetben az Ethernet fénye zöld, a hálózat és az adatátvitel fénye narancssárga.

4 A Powerline Utility telepítése

A Powerline Utility egy olyan szoftver, amely a PLC berendezés irányítására szolgál, a HomePlugAV és az XtendnetTM szerint lett fejlesztve. Ennek segítségével leellenőrizheti a PLC berendezést.

A PL200M Powerline Utility szoftvere telepítése előtt, távolítson el minden más Powerline Utility szoftvert a számítógépéről.

Amennyiben szeretné, hogy a Powerline Utility szoftver megfelelően működjön, előbb telepítse fel a WinPcap szoftvert. Még több információért látogassa meg a <http://www.winpcap.org> honlapot.

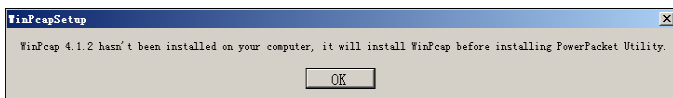
Kövesse a következő lépéseket a Powerline Utility szoftver telepítéséhez:

- 1. lépés** Helyezze be a telepítő CD-t a számítógép CD olvasójában. Nyissa meg a **PLC 200M Utility könyvtárát**, majd nyissa meg a **Setup.exe** fájlt a Powerline Utility szoftver telepítéséhez.

Name	Size	Type	Date Modified
Powerline Utility.exe	1,201 KB	Application	2012-1-16 18:49
Setup.exe	278 KB	Application	2012-5-11 15:03
WinPcap_4_1_2.exe	895 KB	Application	2010-12-1 16:50

Ábra 3 nyissa meg a CD könyvtárát

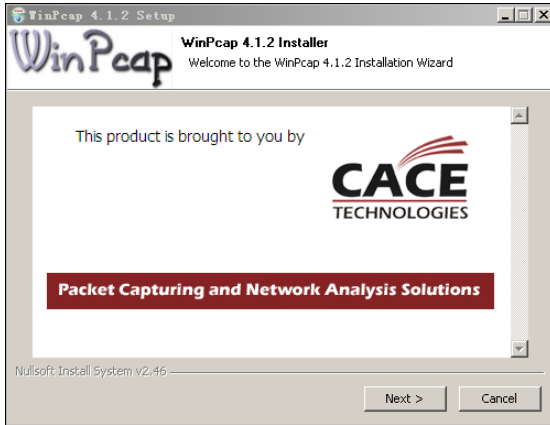
- 2. lépés** Amennyiben nincs a számítógépére feltelepítve a WinPcap szoftver, akkor először a program automatikusan feltelepíti a WinPcap szoftvert. Az **OK** gomb megnyomása után, automatikusan elindul a WinPcap telepítése. Lásd a következő ábrát.



Ábra 4: a WinPcap szoftver telepítése

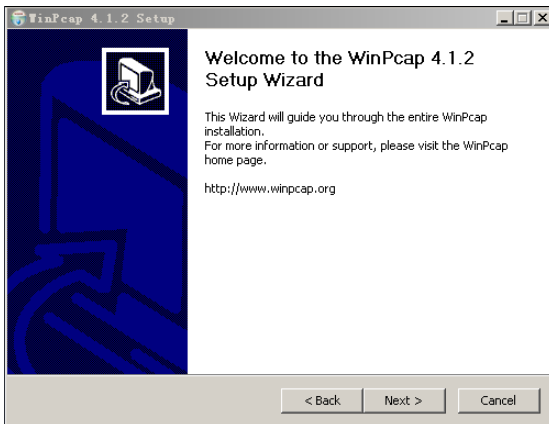
Amennyiben a számítógépén már megtalálható a legújabb WinPcap szoftver, abban az esetben automatikusan elindul a Powerline Utility szoftver telepítése. Folytassa a 11. lépésnél

3. lépés Nyomja meg a **Next** gombot a telepítés folytatásához.



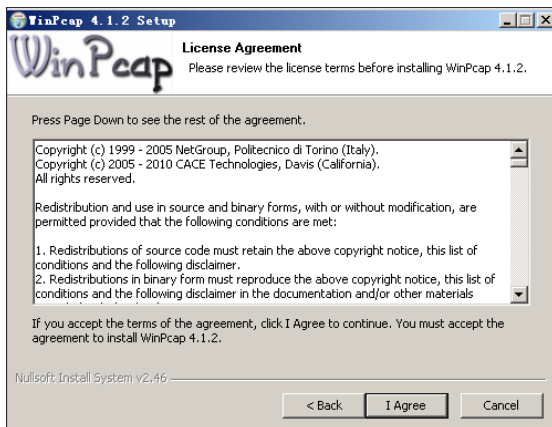
Ábra 5: WinPcap telepítő

4. lépés Nyomja meg a **Next** gombot a telepítés folytatásához.



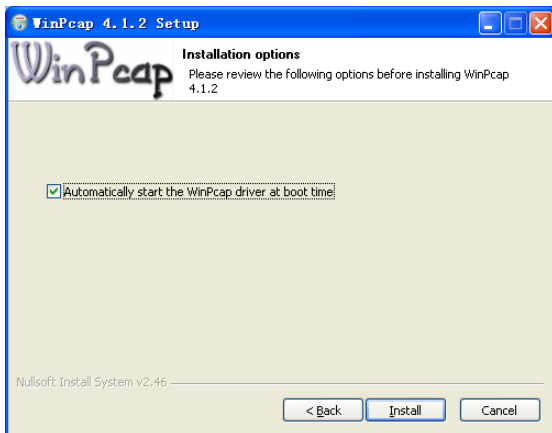
Ábra 6: telepítő varázsló

5. lépés Kattintson az I Agree gombra, a WinPcap liszensz szerződés elfogadásához.



Ábra 1: liszensz szerződés

6. lépés Nyomja meg az Install gombot a WinPcap 4.1.2 telepítéséhez.

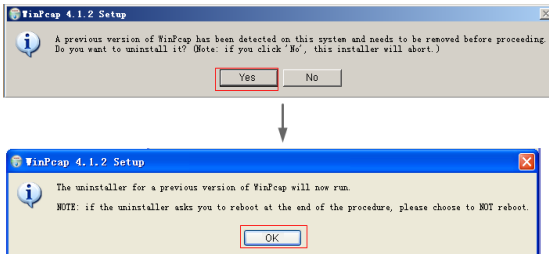


Ábra 2: a WinPcap 4.1.2 telepítése

📖 Megjegyzés:

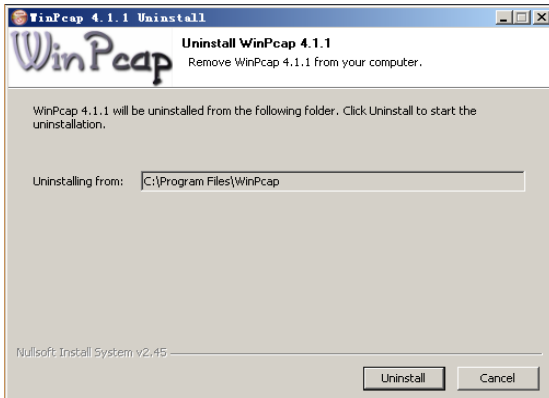
Amennyiben a számítógépén mar található egy régebbi verziójú WinPcap szoftver, előbb távolítsa el ezt a régebbi verziót, majd telepítse fel az legfrissebb verziójú WinPcap szoftvert, amelyet a CD tartalmaz.

- 7. lépés** Amennyiben a számítógépén mar található egy régebbi verziójú WinPcap szoftver, előbb távolítsa el ezt a régebbi verziót, majd telepítse fel az legfrissebb verziójú WinPcap szoftvert, amelyet a CD tartalmaz. Nyomja meg a **Yes** gombot.



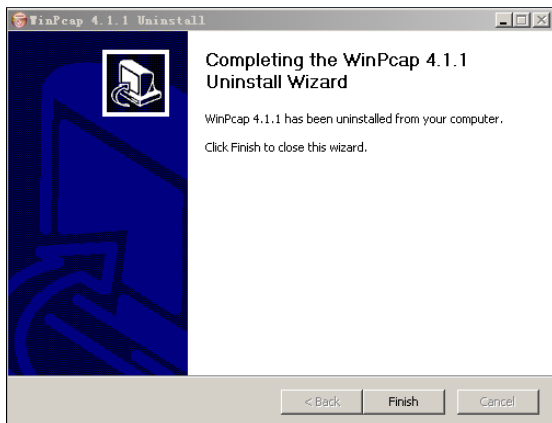
Ábra 9: a régebbi verziójú WinPcap szoftver eltávolítása

- 8. lépés** Nyomja meg az **Uninstall** gombot, az eltávolítás megkezdéséhez.



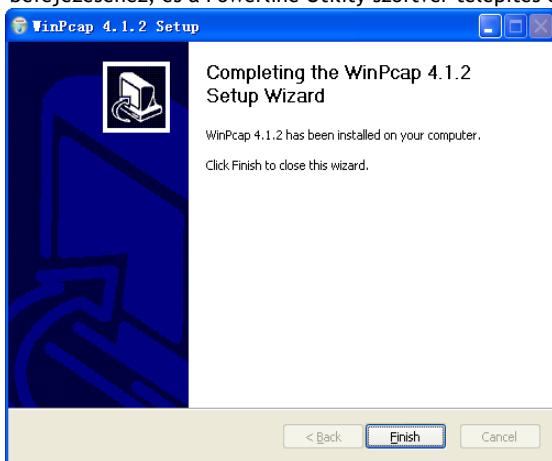
Ábra 10: a régebbi WinPcap eltávolítása

- 9. lépés** Nyomja meg a **Finish** gombot a régebbi verziójú WinPcap szoftver eltávolításának a befejezéséhez.



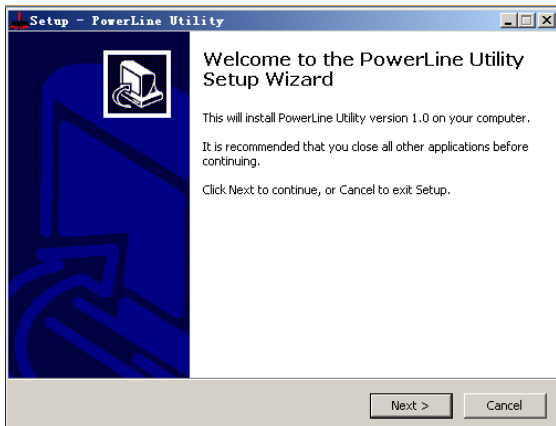
Ábra 11: A régebbi verziójú WinPcap szoftver teljes mértékű eltávolítása a számítógépről

- 10. lépés** Nyomja meg a **Finish** gombot a WinPcap szoftver telepítés befejezéséhez, és a Powerline Utility szoftver telepítés elkezdéséhez.



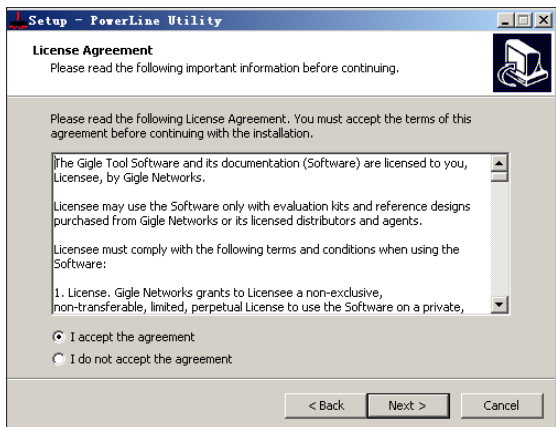
Ábra 12: a WinPcap teljes telepítése

11. lépés Nyomja meg a **Next** gombot, a telepítő varázsló megkezdi a Powerline Utility szoftver telepítését.



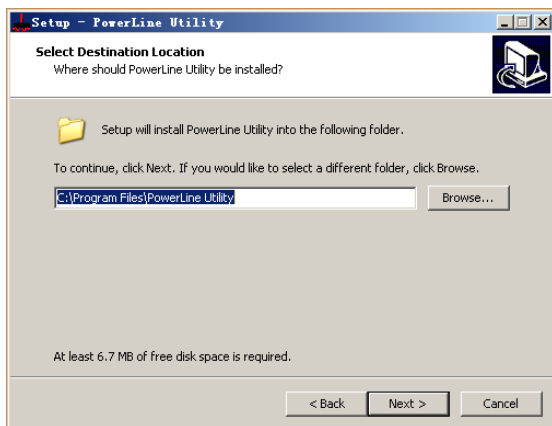
Ábra 13: a Powerline Utility telepítő varázslója

12. lépés Válassza ki az **I accept the agreement**. Nyomja meg a **Next** gombot a telepítés folytatásához.



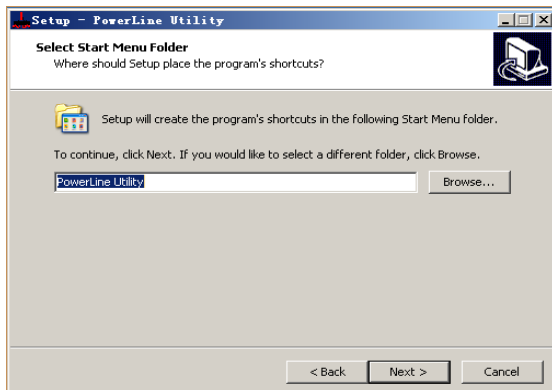
Ábra 14: Liszensz szerződés

- 13. lépés** Nyomja meg a **Browse...** gombot a Powerline Utility szoftver telepítő útvonalának a megváltoztatásához. A gyári telepítési útvonal **C: \ Program Files \ Powerline Utility**. Nyomja meg a **Next** gombot.



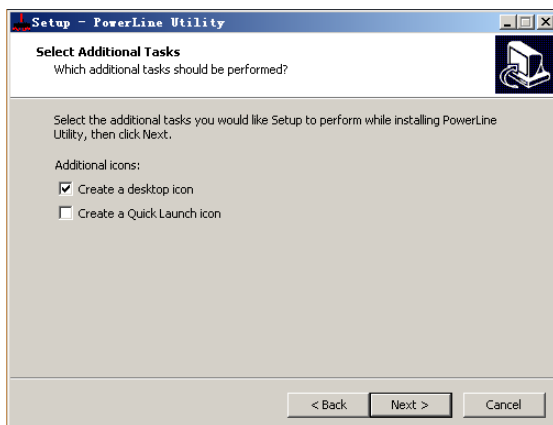
Ábra 15: válassza ki a telepítési útvonalat

- 14. lépés** Hozzon létre a Start-ban egy könyvtárat. Nyomja meg a **Browse ...** gombot, majd válassz, ki azt a könyvtárat ahová elhelyezi a parancs ikont. Nyomja meg a **Next** gombot a telepítés folytatásához.



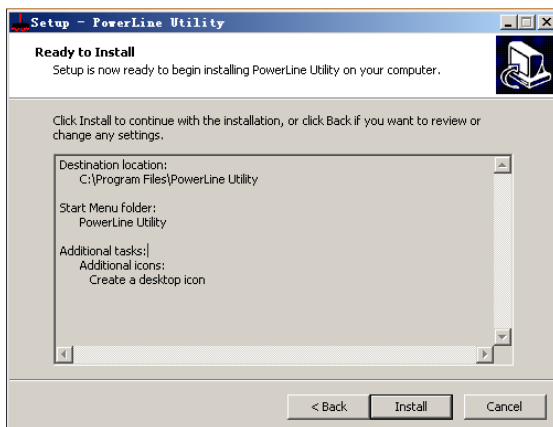
Ábra 16: válassza ki a könyvtárat, ahová elhelyezi a parancs ikont

15. lépés Válassza ki a **Create a desktop icon** lehetőséget, vagy a **Create a Quick Launch icon** lehetőséget. Nyomja meg a **Next** gombot.



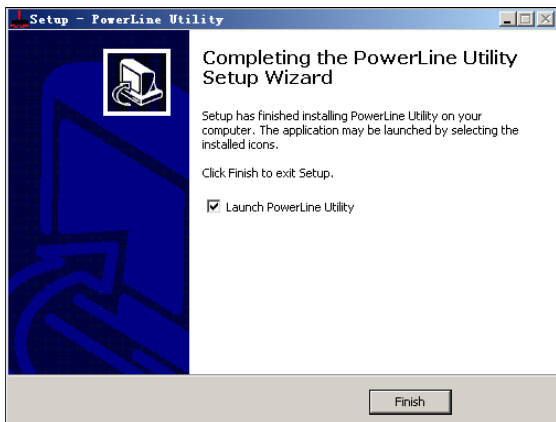
Ábra 17: válassza ki a további feladatokat

16. lépés Nyomja meg az **Install** gombot, a Powerline Utility szoftver telepítéséhez.



Ábra 18: telepítés

17. lépés Nyomja meg a **Finish** gombot, a Powerline Utility szoftver telepítés befejezéséhez. Amennyiben a **Launch Powerline Utility** lehetőséget is kiválasztja, a Powerline Utility automatikusan elindul, amennyiben a telepítés helyesen végbe ment.



Ábra 19: a telepítés befejezése

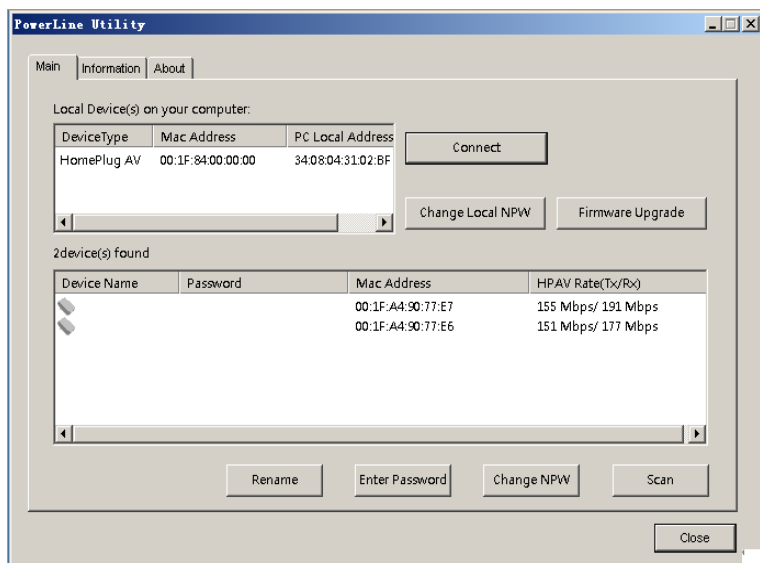
5 A Powerline Utility használata

Nyissa meg a Powerline Utility az asztalon található ikon, vagy a Startban található parancsikon segítségével.

5.1 Főkérttya

A fő panel tartalmazza az elektromos hálózaton található eszközök listáját, amelyek csatlakoztatva vannak a számítógéphez. A felső panel a helyi HomePlugAV berendezést jelöli, amely a hálózati kártya segítségével van csatlakoztatva (NIC) a számítógéphez, vagy megosztott készülékhez.

Nyomja meg a **Connect** gombot és a Powerline Utility automatikusan és rendszeresen keresi az elektromos hálózaton, a csatlakoztat HomePlugAV berendezések. Amennyiben a hálózaton nem található semmilyen helyi HomePlugAV berendezés, a kijelzőn a "0 berendezés található".

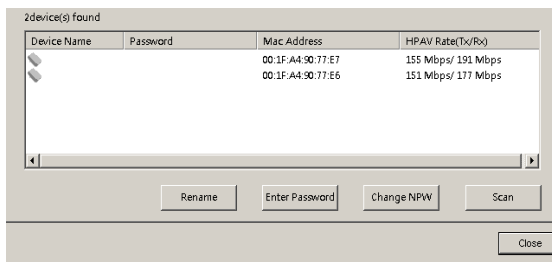


Ábra 3: Főkérttya

Megjegyzés:

Általában csak egy HomePlugAV berendezést jelez a kijelzőn a felső panelon. Csak abban az esetben jelenik meg több HomePlugAV berendezés, ha a számítógépnek több mint egy NIC van.

Az alsó panelon jelenik az összes távoli HomePlugAV berendezés, amelyek a hálózathoz vannak csatlakoztatva. Az összes a hálózaton elérhető távoli berendezések listája a panel felett található.



Ábra 21: a fő kártya alsó panelje

Az alsó panelon megjelenő összes berendezésről elérhetők az információk.

A berendezés megnevezése

Ebben az oszlopba található a berendezés megnevezése, amelyet bármikor átnevezhet. Az átnevezéshez kattintson a **Rename** gombra.

Mac cím

Ebben az oszlopban találhatóak a távoli berendezések MAC címei.

Jelszó

A gyári beállításokban, ebben az oszlopban nem található semmilyen elem. Nyomja meg az **Enter Password** gombot, a jelszó beviteléhez. Némely feladatnál szüksége lesz a jelszóra (pl.: a hálózati jelszó megváltoztatásánál), először meg kell tudnia a berendezés jelszavát, a helyes jelszó megadásával.

A berendezés jelszavának a megváltoztatása:

- 1. lépés** Kattintson a berendezés nevére, a berendezés kijelöléséhez az alsó panelen
- 2. lépés** Kattintson az **Enter Password** gombra. Megjelenik egy párbeszéd ablak, ahol megjelenik a berendezés nevét és jelszavát. A gyári jelszó (**DEK**) berendezés alján található címkén található meg.



Ábra 4: a berendezés jelszavának a megváltoztatása

3. lépés Nyomja meg az **OK** gombot a jelszó megerősítéséhez.

Ez a folyamat eltarthat pár másodpercig. Amennyiben a jelszó helyesen lett megadva az oszlop alján megjelenik a berendezés jelszava. Amennyiben nem található berendezés a hálózaton, egy figyelmeztető üzenetet fog kapni, ami felhívja a figyelmét a folyamat megismétlésére.

Az NPW megváltoztatása (hálózati jelszó)

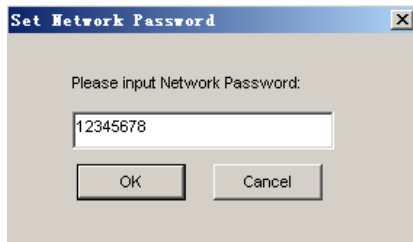
A **Change NPW** gomb a távoli berendezés eltávolítására szolgál a hálózaton, az NPW megváltoztatásával a távoli berendezésnél. Minden berendezésnek van egy saját gyári NPW jelszava ("HomePlugAV"). Azon berendezések, amelyeknek ugyanez az NPW jelszava, azok részei a hálózatnak.

Megjegyzés:

Csak azok a berendezések távolíthatók el a hálózaton a **Change NPW** parancs segítségével, amelyeknek meg van erősítve a jelszava. Mielőtt

megváltoztatná a berendezés NPW, kattintson az **Enter Password** gombra a jelszó megváltoztatásához, és a megerősítéséhez.

Amennyiben a készülék érzékeli, hogy a jelszó helyesen lett megadva, adja meg az új NPW jelszót, amely eltér a **Set Network Password** dialógus ablakban megjelenő jelszótól. Így eltávolítja a hálózatról a berendezést.



Ábra 5: a hálózati jelszó megváltoztatása

Amennyiben nem üti be a jelszót, a "Not change!" Ablak jelenik meg Ön előtt. Kattintson az **Enter Password** gombra, majd adja meg a jelszót, a berendezés hozzáféréséhez.



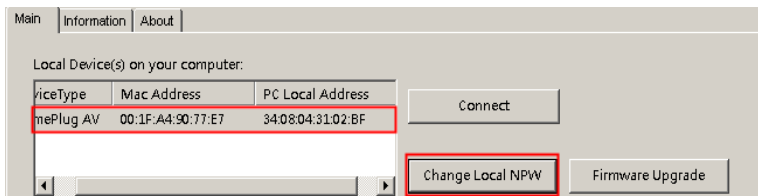
Ábra 6: a nincs változásról szóló üzenet

A helyi NPW megváltoztatása

A **Change NPW** gomb a berendezések eltávolítására szolgál a helyi hálózatról, vagy hozzáadhat helyi berendezést egy másik NPW hálózathoz. Mindegyik berendezésnek van gyári NPW ("HomePlugAV"). Az berendezés, amelynek ugyanaz az NPW megtalálható a hálózaton.

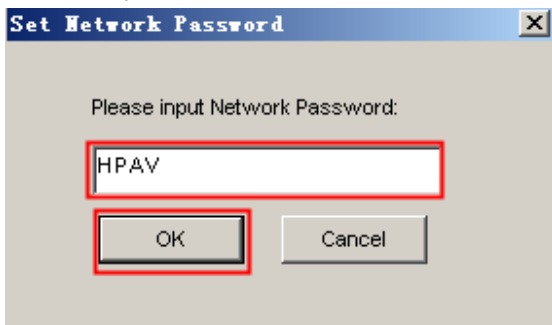
Helyi berendezés eltávolítása a már létező hálózatról:

- 1. lépés** Válassza ki a helyi berendezést a felső panelből, és kattintson **Change Local NPW** gombra.



Ábra 7: a berendezés kiválasztása

- 2. lépés** A megjelenő mezőbe adja meg a hálózati jelszót, amely eltérő a berendezés jelszavától.



Ábra 8: adja meg az új jelszót a hálózathoz

- 3. lépés** Kattintson az **OK** gombra.

Amennyiben a hálózati jelszó a helyi berendezésnek sikeresen megváltoztatta a jelszavát, abban az esetben a berendezés el lett távolítva a helyi hálózatról. Az előző berendezés, amely az alsó panelen volt található, eltűnik, és az ugyanazon NPW berendezés megjelenik az alsó panelen.

A helyi berendezés hozzáadása a hálózathoz:

- 1. lépés** Válassza ki a helyi berendezést a felső panelből, és kattintson **Change Local NPW** gombra.
- 2. lépés** A megjelenő mezőbe adja meg a hálózati jelszót, amely megegyezik a hálózathoz hozzáadni kívánt berendezés jelszavával

3. lépés Nyomja meg az **OK** gombot.

Amennyiben a hálózati jelszó sikeresen meg lett változtatva, abban az esetben a helyi berendezés sikeresen hozzá lett adva a hálózathoz. Az előző az alsó panelon megjelenő berendezés eltűnik, és a berendezés megjelenik az alsó panel cél hálózatán.

Scan

A **Scan** gomb az azonnali HomePlugAV berendezés keresését jelenti az elektromos hálózaton. A Powerline Utility szoftver gyári beállításai közt szerepel, hogy a szoftver pár másodpercenként átkeresi a hálózatot, majd frissíti az újabb berendezések listáját.

Firmware frissítés

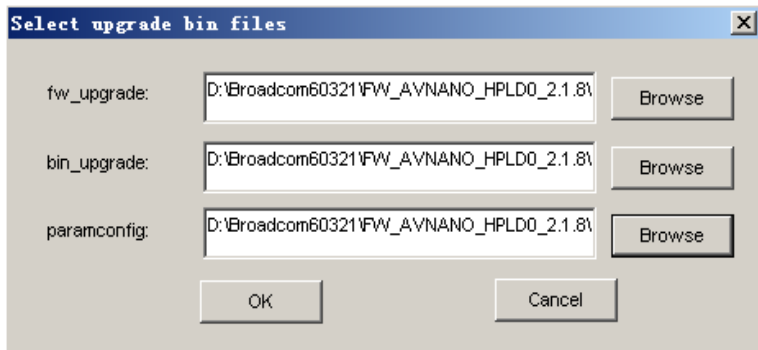
A **Firmware Upgrade** gomb a berendezés firmware frissítésére szolgál.

Megjegyzés:

Csak azokat a berendezéseket frissítheti a **Firmware Upgrade** gombra való kattintással, amelyeknek már meg van erősítve a jelszavuk.

A firmware frissítés mente:

- 1. lépés** A felső panelből válassza ki a frissíteni kívánt helyi berendezést.
- 2. lépés** Kattintson a **Firmware Upgrade** gombra.
- 3. lépés** Kattintson a **Browse** gombra a fájl beállításához (`fw_upgrade`, `bin-upgrade`, vagy `paramconfig`).



Ábra 9: berendezés frissítése

4. lépés Nyomja meg az OK gomb.

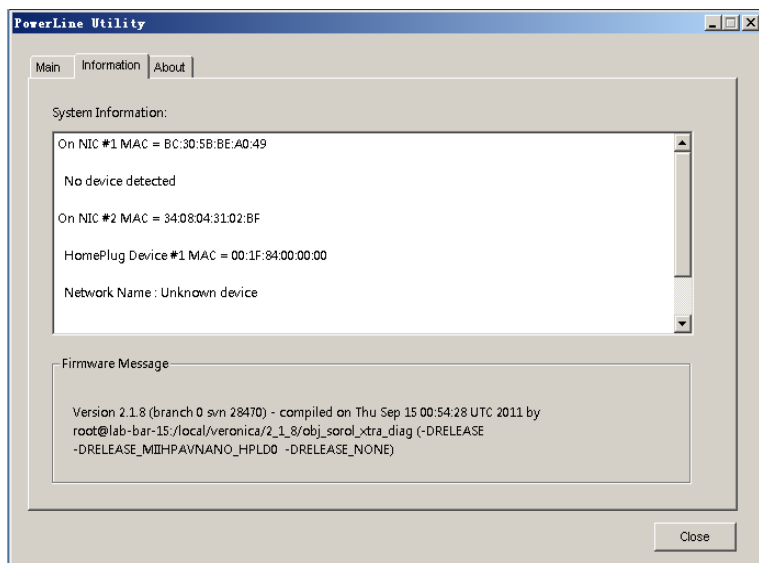
A firmware frissítése eltarthat néhány perccig. Ne szakítsa félbe a frissítés folyamatát.

5.2 Információs kártya

Az információs ablak megjeleníti a rendszer információkat és a firmware verzió számát.

A felső panel jeleníti meg a technikai adatokat, a szoftverről és a hardverről, a Host számítógépen, amely a HomePlug szoftver segítségével kommunikál az elektromos hálózaton keresztül. Ez a következőket foglalja magába:

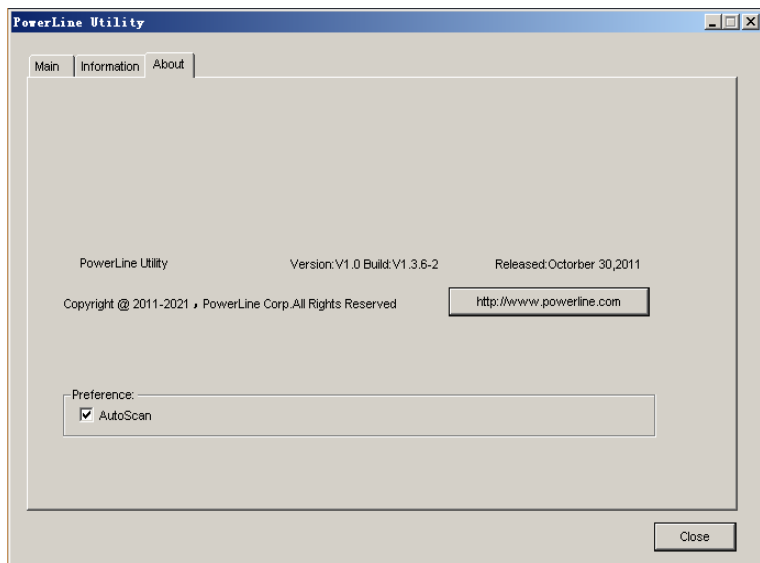
- Az összes Host számítógéphez csatlakoztatott hálózati kártyák (NCIs) MAC címeit
- Az összes a Host számítógéphez csatlakoztatott helyi berendezés MAC címeit
- A helyi berendezések hálózatának a megnevezése (NPW)
- Szoftver verzió
- Firmware verzió (dátum, kiadás és SVN dátum)
- Szolgáltató neve



Ábra 10: információs kártya (két hálózati kártya “NICs”)

5.3 A kártyáról

Az **About** ablak megjeleníti a szoftver verzió számát, és egy HTML hivatkozást tartalmaz pl.: a <http://www.powerline.com>. A linkre kattintással meg tudja látogatni a honlapot.



Ábra 11: a kártyáról

Beállítások

Az alsó panelen található az autoscan funkció ki és bekapcsolása.

6 A biztonsági/újraindító gomb használata

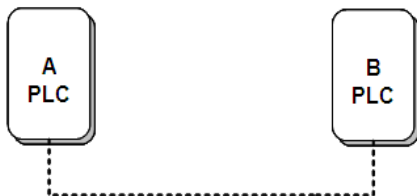
Ez a fejezet leírja, hogyan kell használni a biztonsági / újraindító gombot, új berendezések hozzáadását, vagy eltávolítását a HomePlug AV hálózathoz (AVLN).

Ellenőrizheti a lezajló folyamatot, úgy, hogy figyeli a LED diódák fényeit.

6.1 A HomePlug AV hálózat létrehozása

Esemény:

Az A és B berendezés különböző NPW értékekkel, csatlakoztatva van ugyanahhoz az elektromos hálózathoz. A felhasználó szeretné használni a hálózaton mindkét eszközt.



Ábra 12 HomePlugAV hálózat létrehozása

A hálózat létrehozása:

- 1. lépés** Nyomja meg a **Security / Reset** gombot az A vagy B berendezésen 5-8 másodpercig. A berendezés újraindul és egy véletlen NMK generál.
- 2. lépés** Nyomja meg a **Security/Reset** gombot az A berendezésen rövidebb ideig, mint 3 másodperc.
- 3. lépés** 30 másodpercen belül nyomja meg a **Security/Reset** gombot a B berendezésen, kevesebb, mint 3 másodperc.
- 4. lépés** Várjon a csatlakozás befejezésére.

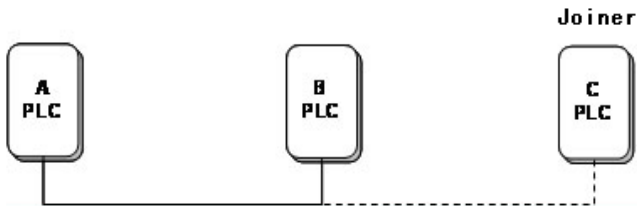
A jelző dióda mindkét berendezésen egyszerre fog villogni, 1 másodperces időközönként, amíg a folyamat sikeresen be nem fejeződik, vagy sikertelenül meg nem szakad. Amennyiben a kapcsolat sikeresen végbemegy, a jelzőfény mindkét berendezésen folyamatosan világítani fog. Amennyiben a folyamat megszakadt, mindkét berendezésen folyamatosan fog világítani a jelzőfény, de

az adatátvitel jelzőfénye mindkét berendezésen ki lesz aludva. Ebben az esetben ismétlje meg az 1-4 lépéseket.

6.2 Csatlakozás a hálózathoz

Esemény:

Az A és B berendezés az N hálózaton megtalálhatóak. A felhasználó hozzá szeretne adni egy C berendezést („bejövő” - joiner) az N hálózathoz. Minden berendezés az N hálózaton „hozzáadóvá” válik.



Ábra 13 a HomePlugAV csatlakoztatása a hálózathoz

A C berendezés hozzáadása az N hálózathoz, nyomja meg a **Security/Reset** gombot:

- 1. lépés** Nyomja meg a **Security/Reset** gombot a C berendezésen 5-8 másodpercig. A berendezés újraindul, és generál egy új NMK.
- 2. lépés** Nyomja meg a **Security/Reset** gombot a C berendezésen kevesebb, mint 3 másodperc.
- 3. lépés** 30 másodperc alatt nyomja meg a **Security/Reset** gombot az A berendezésen (vagy a B berendezésen) kevesebb, mint 3 másodpercig.
- 4. lépés** Várjon a csatlakozás befejezésére.

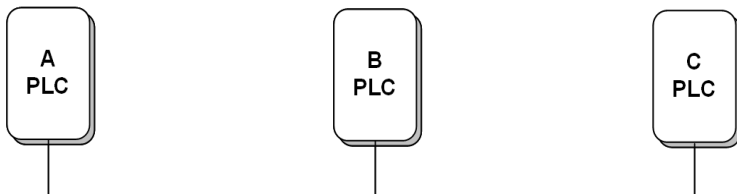
A jelző dióda mindkét berendezésen egyszerre fog villogni, 1 másodperces időközönként, amíg a folyamat sikeresen be nem fejeződik, vagy sikertelenül meg nem szakad. Amennyiben a kapcsolat sikeresen végbemegy, a jelzőfény mindkét berendezésen folyamatosan világítani fog. Amennyiben a folyamat megszakadt, mindkét berendezésen folyamatosan fog világítani a jelzőfény, de

az adatátvitel jelzőfénye mindkét berendezésen ki lesz aludva. Ebben az esetben ismétlje meg az 1-4 lépéseket.

6.3 Lecsatlakozás a hálózatról

Esemény:

A C berendezés megtalálható a hálózaton. A felhasználó szeretné elvárolítani a hálózatról C berendezést („eltávolítandó”), a hálózatról.



Ábra 14: a berendezés eltávolítása a hálózatról

A C berendezés eltávolítása az N hálózatról:

- 1. lépés** Nyomja meg a **Security/Reset** gombot a C berendezésen 5-8 másodpercig. A berendezés újraindul, és generál egy új NMK.
- 2. lépés** Várja meg az újraindítási folyamat végét

A töltést jelző dióda az újraindítás alatt egy pillanatra elalszik, aztán villogni kezd, majd az újraindítást követően folyamatosan világítani fog.

A C berendezés eltávolítása után, eltávolítható a berendezés az elektromos hálózatról, illetve csatlakoztatható ugyanazon az elektromos hálózaton egy másik hálózathoz.

7 A készenléti üzemmód üzemeltetése/kikapcsolása (Standby)

7.1 A készenléti üzemmód bekapcsolása

A készenléti üzemmód aktiválása:

Csatlakoztassa le az Ethernet vezetéket, majd várjon 10 percet. A berendezés automatikus átvált a készenléti üzemmódba.

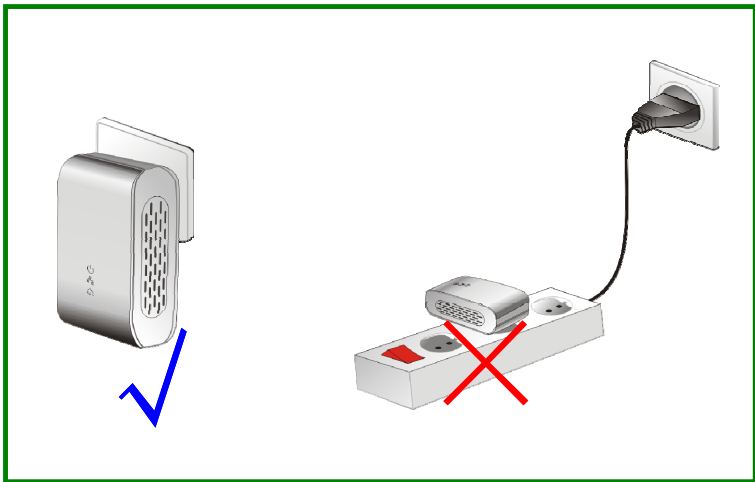
A készenléti üzemmódban a berendezésen található jelzőfény narancssárgán fog villogni, 4 másodpercenként.

7.2 A készenléti üzemmód kikapcsolása

Az Ethernet vezeték csatlakoztatása után a berendezés automatikusan felismeri a jelet, majd kilép a készenléti üzemmódból.

8 Az átviteli kapacitás javítása

Fontos, hogy úgy használja a PLC eszközt, hogy az összhangban legyen a „megfelelő szabályokkal”, mert így jelentősen növelheti az átviteli kapacitást. Az a PLC eszköz, amelyet közvetlenül a fali aljzathoz csatlakoztathat, feleslegesen ne csatlakoztassa hosszabbítóhoz, vagy elosztóhoz.



Ábra 15: a PLC berendezés helyes használata

Csatolmány A műszaki adatok

Protokoll	HomePlugAV megfelelés IEEE 1901 norma megfelelés
Támogatott operációs rendszerek	Windows 98SE, Windows 2000, Windows ME, Windows XP 32/64 bit és Windows Vista 32/64bit
PLC átviteli sebessége	200 Mb
Moduláció zóna	2MHz-28MHz
Modulációs rendszerek	támogatás QAM 1024/256/64/16/8, QPSK, BPSK és ROBO
Kódolás	128 AES
LED jelzőfények	töltés: bekapcsol, kikapcsolt állapot Ethernet: Ethernet vonal és aktivitás adat: PLC vonal és aktivitás
Gombok	Biztonság (Security) / újraindítás (Reset)
Energiaigény	3.25W
Üzemi hőmérséklet	0°C-40°C
Tárolási hőmérséklet	-20°C-70°C
Üzemi páratartalom	10%-90%, nem kondenzált
Tárolási páratartalom	5%-95%, nem kondenzált
Töltés	100 V-240 V AC, 50Hz/60Hz
Bizonylat	CE, UL, FCC rész 15 osztály B
Szabvány elektromos hulladék	RoHS
Méret	H×SZ×V: 69 mm × 58 mm × 31 mm
Súly	80 g

Csatolmány B rövidítések és magyarázatuk

AVLN	AV In- otthoni hálózat, AVLAN STA készlet, amely mindegyik ugyanazt a hálózati kulcsot használja, minden AVLN-t egyetlen CCo ellenőriz
CCo	központi koordinátor, CCo az STA helyettesítője, amely magába foglalja a végberendezések azonosítóit és a globális kapcsolatok azonosítóit.
DEK	A berendezés titkosítása
IGMP	Az internetes kommunikáció protokollja
NPW	Hálózati jelszó
PLC	Kommunikáció az elektromos hálózaton keresztül