

EVOLVE

Full HD multimediálny prehrávač

BLADE II

Poživatelský manuál

www.evolve.cz

1. Úvod

1.1 Upozornenie

1.2.1 Odporúčanie na používanie

Prevádzková teplota v rozmedzí +5°C až +35°C

1.2.2 Upozornenie pre pevný disk

Prehrávač používa interný pevný disk na ukladanie dát, disk je možné defragmentovať pomocou obvyklého software. Dáta uložené na pevnom disku môžu byť poškodené alebo stratené z dôvodu fyzického poškodenia disku, elektrického prúdového nárazu, straty napájania, preto odporúčame zálohovať svoje dáta. Dodávateľ a dovozca nenesie žiadnu zodpovednosť za stratu uložených dát.

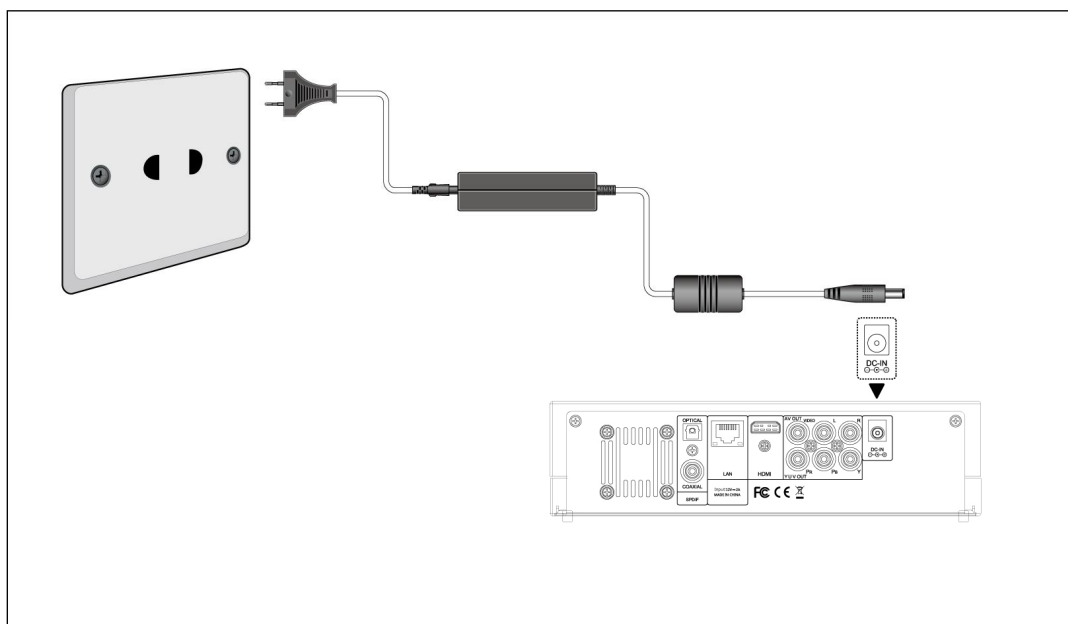
1.2.3 Ďalšie

- ✧ pokiaľ sa prehrávač dostane do kontaktu s vodou osušte ho handričkou a vytrite dosucha
- ✧ nerozoberajte prehrávač, nemeňte jeho design - na škody vzniknuté touto manipuláciou sa nevzťahuje záruka
- ✧ netlačte veľkým tlakom tlačidlá na prehrávači
- ✧ zabráňte nárazom, úderom, traseniu a nevystavujte prehrávač magnetickému poľu
- ✧ pokiaľ elektrostatické pole spôsobí neštandardné správanie prehrávača, vypnite ho z napájania a po krátkej chvíli opäť pripojte

1.2 Pripojenie

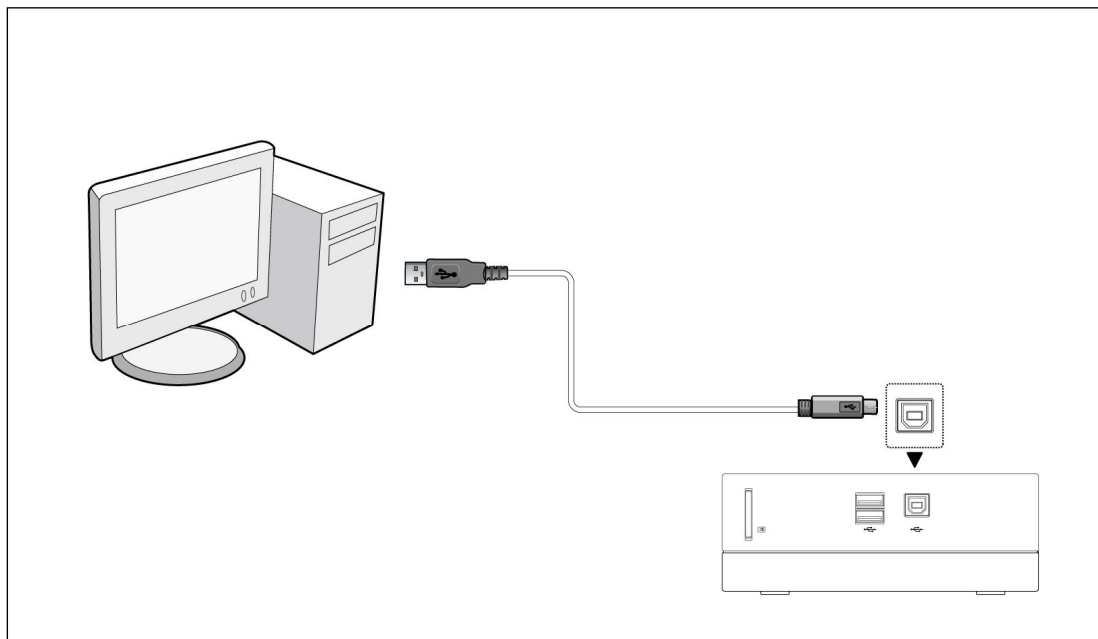
1.2.1 Pripojenie napájacieho zdroja

- (1) Pripojte konektor napájacieho zdroja do prehrávača;
- (2) Pripojte napájací zdroj podľa obrázku do elektrickej zásuvky;



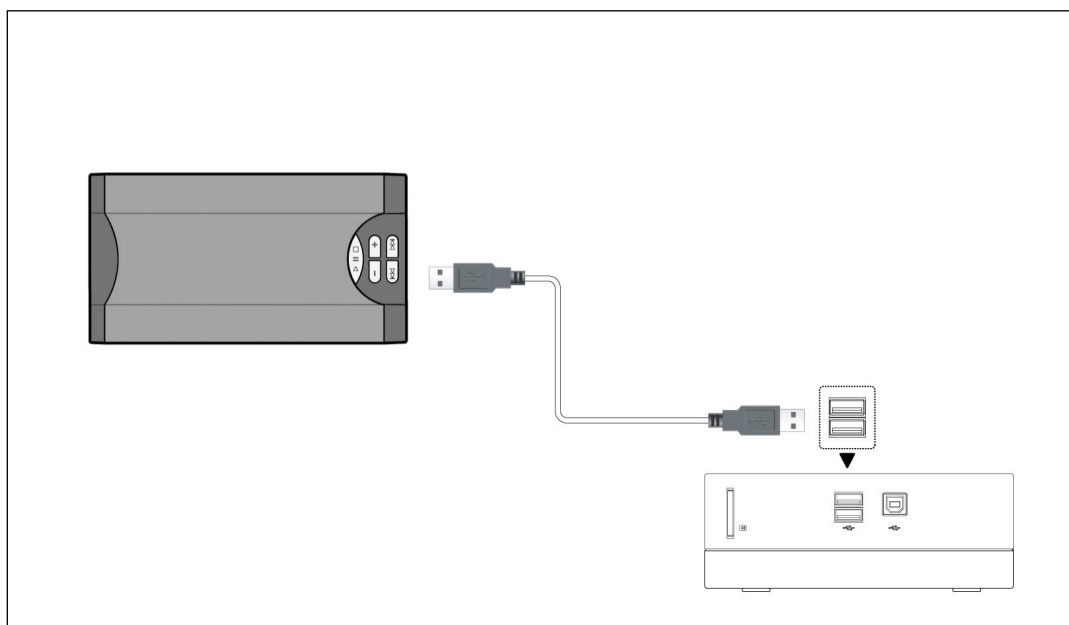
1.3.1 Pripojenie k PC

- (1) Uistite sa, že prehrávač je napájaný;
- (2) Pripojte mini USB konektor do USB portu prehrávača;
- (3) Pripojte veľký konektor USB do PC.



1.3.2 Pripojenie USB mass storage zariadenia (USB flash disk, USB HDD atď.)

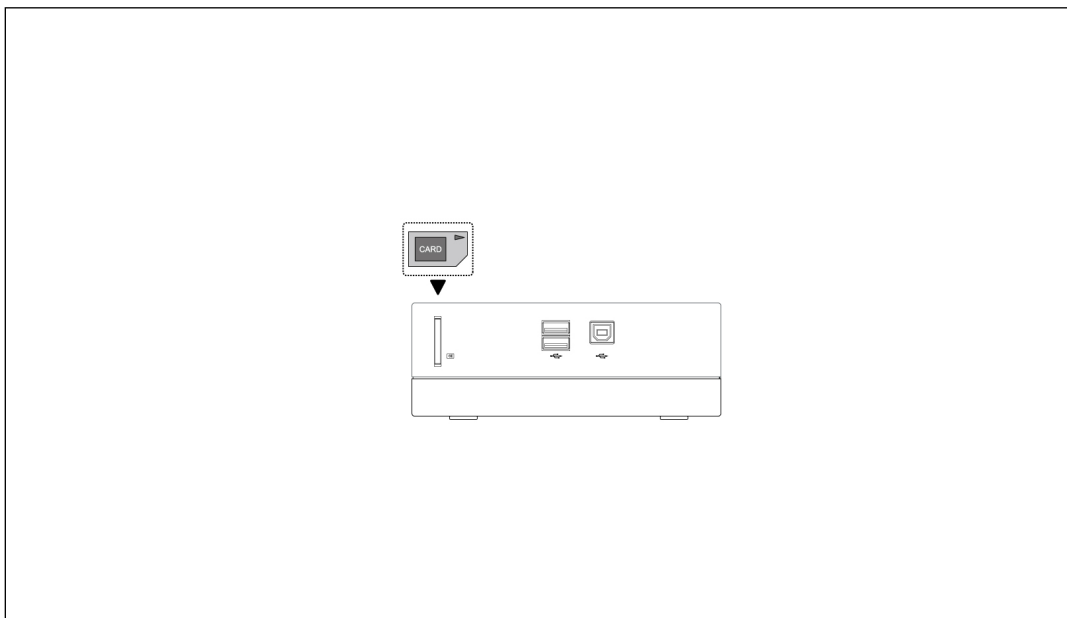
- (1) Uistite sa, že prehrávač je napájaný;
- (2) Pripojte zariadenie do jedného z USB hostiteľských portov prehrávača.



1.3.3 Vloženie pamäťovej karty

Vložte pamäťovú kartu do slotu

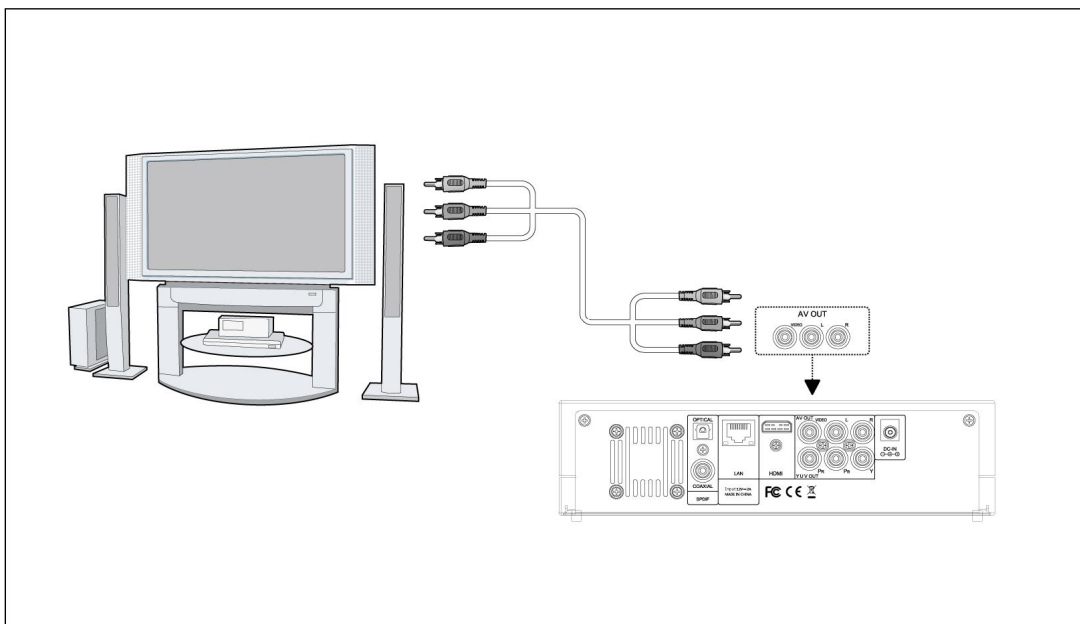
- (1) Vložte pamäť. kartu správne do slotu;
- (2) Vložte pamäť. kartu podľa šípky na obrázku.



1.3.4 A/V pripojenie k televízii

1.3.4.1 A/V výstup

- (1) Pripojte podľa obrázka farebný kábel do AV výstupu z prehrávača;
- (2) Podľa obrázku pripojte farebný kábel A/V na televízny A/V vstup.



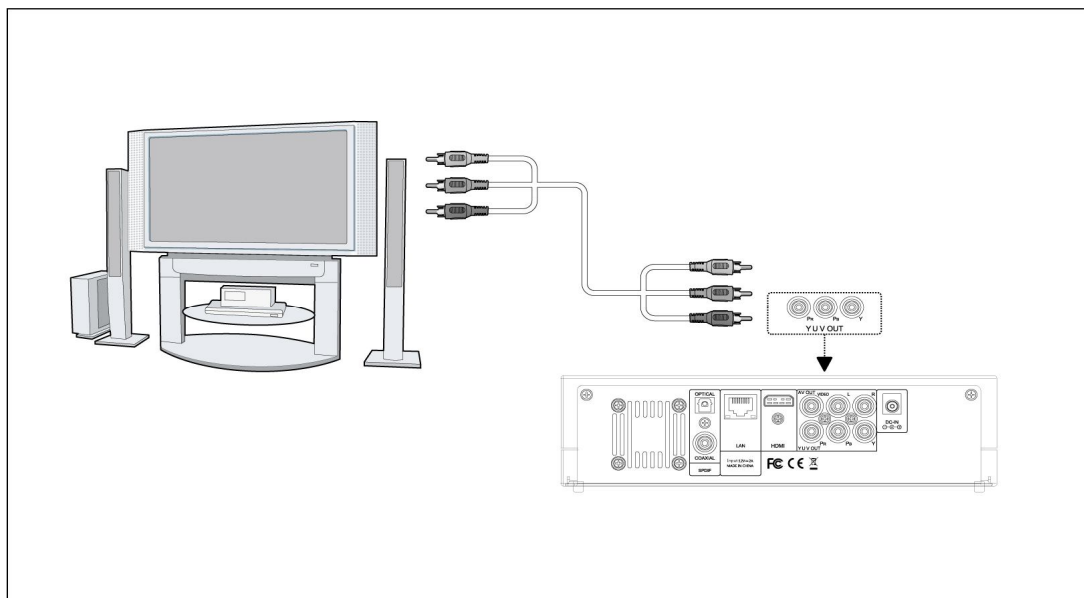
1.3.4.2 Y/Pb/Pr výstup

- (1) Pripojte podľa obrázka farebný kábel do Y/Pb/Pr jack vstupu prehrávača;
- (2) Pripojte podľa obrázka farebný kábel do Y/Pb/Pr jack vstupu TV.

Audio zapojenie pri použití výstupu Y/Pb/Pr:

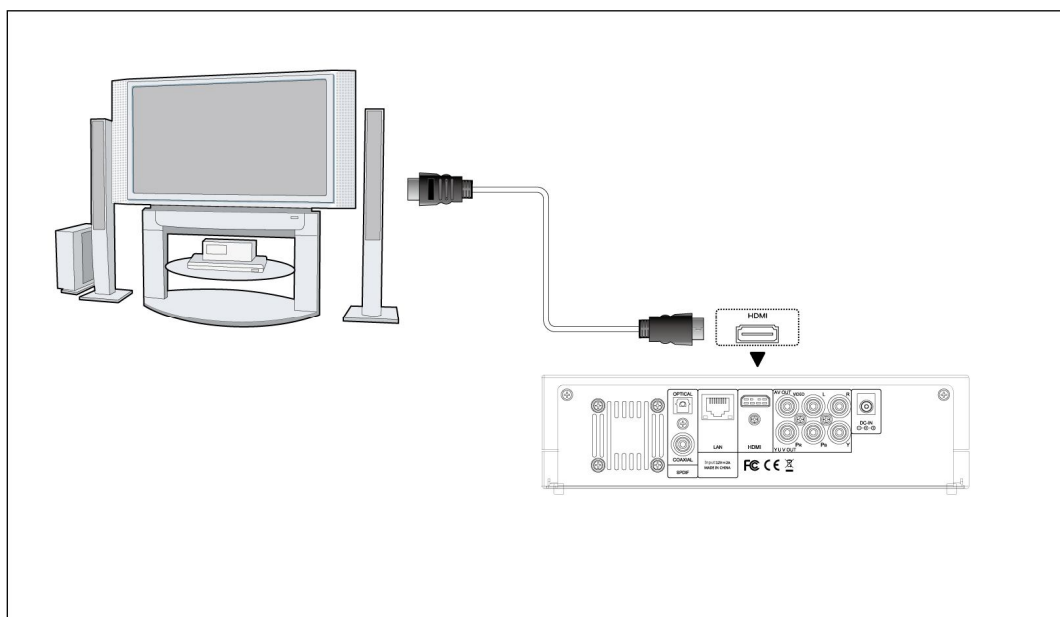
Prvý spôsob: použite audio výstup z jacku A/V;

Druhý spôsob: použite audio výstup z koax. S/PDIF alebo optického jacku.



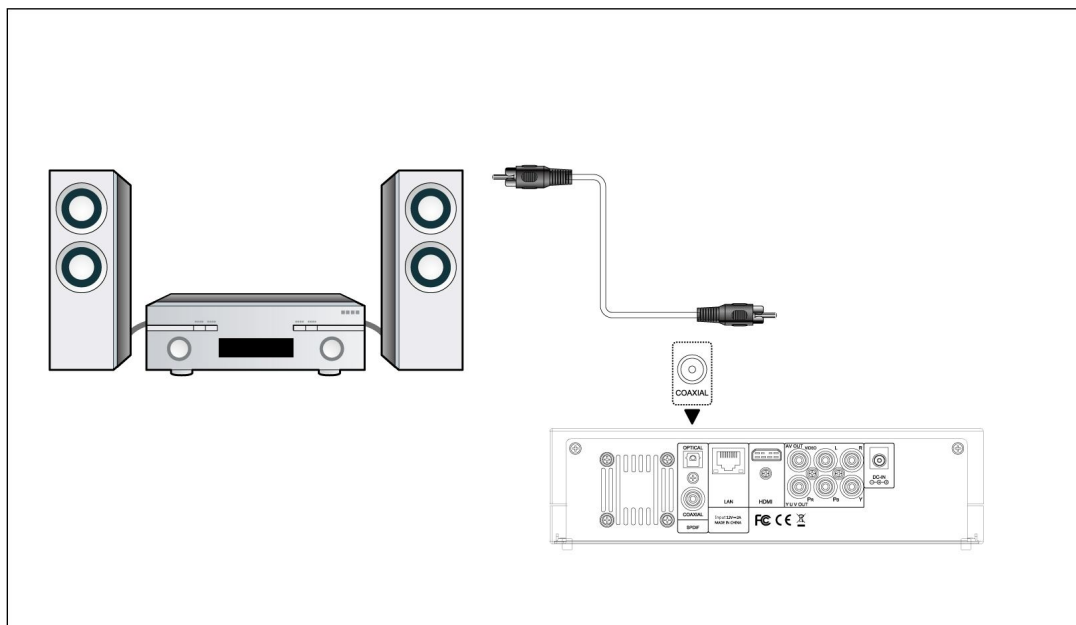
1.3.4.3 HDMI VÝSTUP

- (1) Pripojte podľa obrázku HDMI kábel do prehrávača;
- (2) Pripojte druhú stranu HDMI kábla do vašej televízie.



1.3.4.4 Pripojenie k digitálnemu zosilňovaču

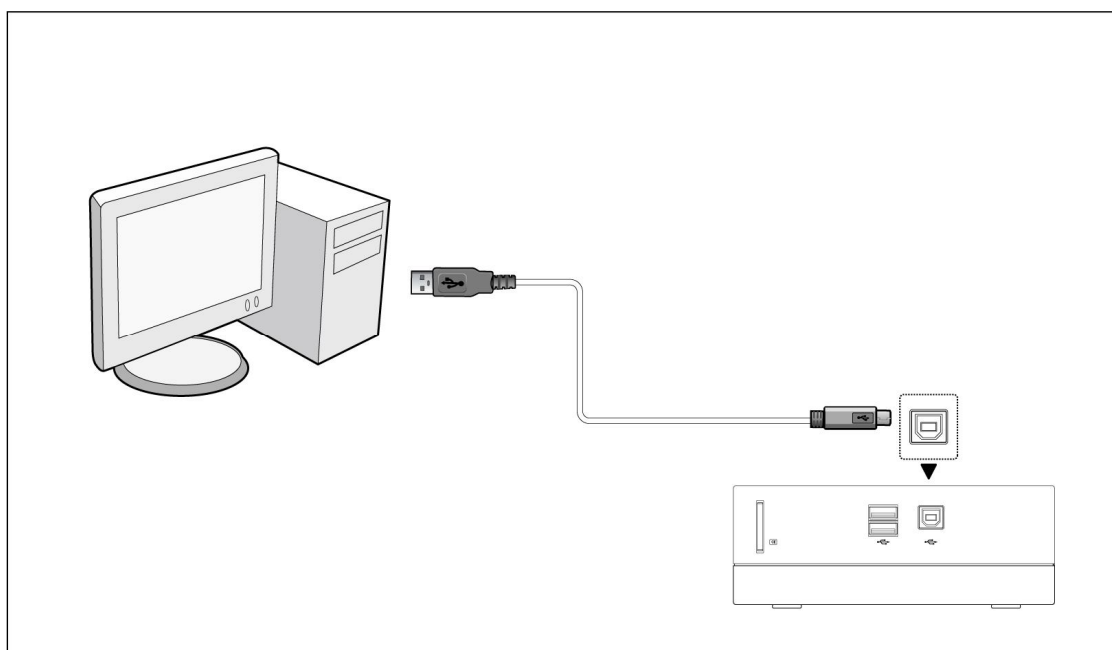
- (1) Pripojte podľa obrázku váš RCA konektor z koaxiálneho kábla na koaxiálny výstup S/PDIF prehrávača. Prípadne pokiaľ používate optický kábel, pripojte jeho konektor;
- (2) Pripojte podľa obrázku koaxiálny kábel alebo optický kábel na digitálny audio vstup zosilňovača alebo dekodéra.



1.3.4.5 Siet'ové pripojenie

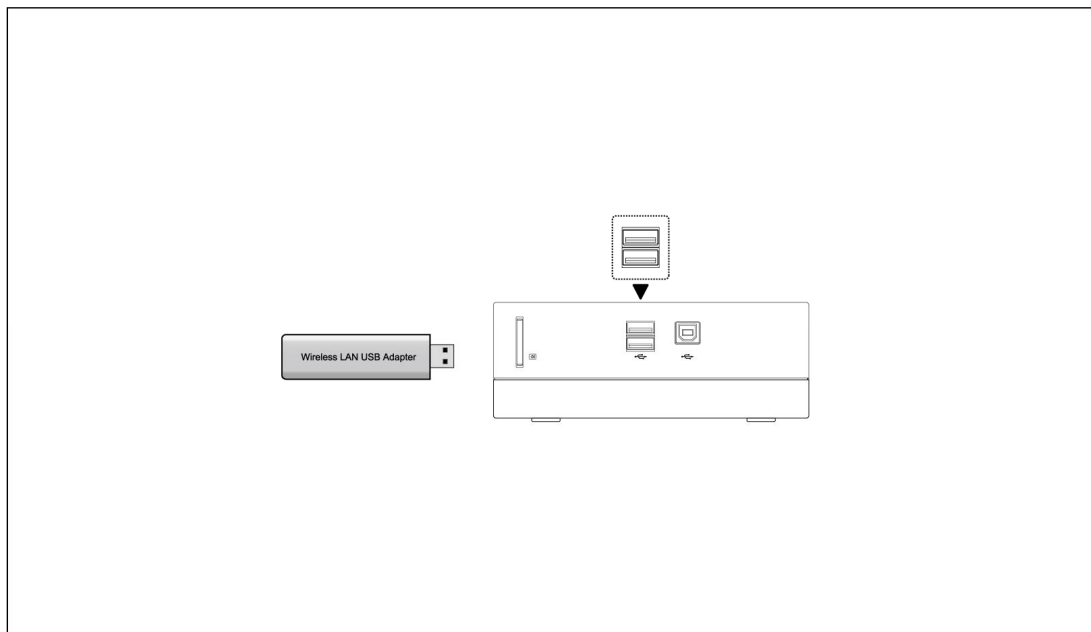
Prichystajte si kábel na prepojenie prehrávača s vaším hubom/routerom.

- (1) Pripojte sieťový kábel do zásuvky RJ45 v prehrávači;
- (2) Druhú stranu sieť. kábla pripojte do zásuvky RJ45 vo vašom routeri, switchi alebo hube.



1.3.4.6 Wi-Fi pripojenie

- (1) Uistite sa, že máte pripojené napájanie prehrávača;
- (2) Pripojte Wi-Fi LAN USB adaptér do zdiery USB HOST (nie je súčasťou dodávky, je nutné zakúpiť špeciálny EVOLVE WiFi USB dongle pre média centrum do USB portu prehrávača).



1.4 Zapnutie a vypnutie

1. Zapnutie

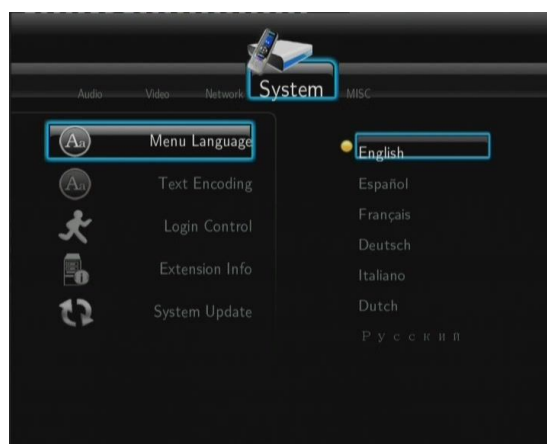
Po pripojení napájacieho kábla a zapnutí prehrávača na zadnom paneli, stlačte tlačidlo v strede predného panelu na zapnutie prehrávača; po zapnutí zmení kontrolka na prednom paneli farbu na modrú, po chvíli môžete vstúpiť do menu.

2. Vypnutie

Stlačením tlačidla POWER na diaľkovom ovládaní vypnete prehrávač do pohotovostného režimu.

1.5 Jazyk menu

Zmenu jazyka uskutočnite v SYSTÉM: Jazyk menu.

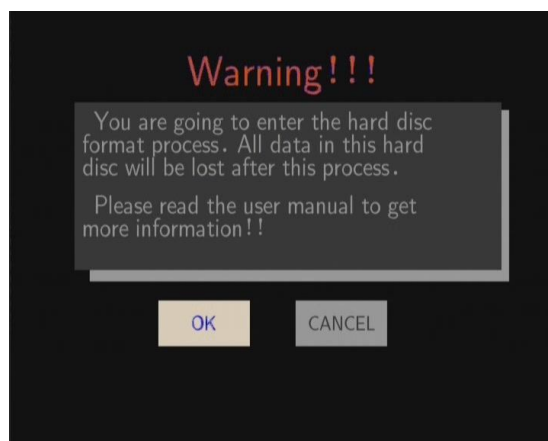


1.6 Formátovanie pevného disku

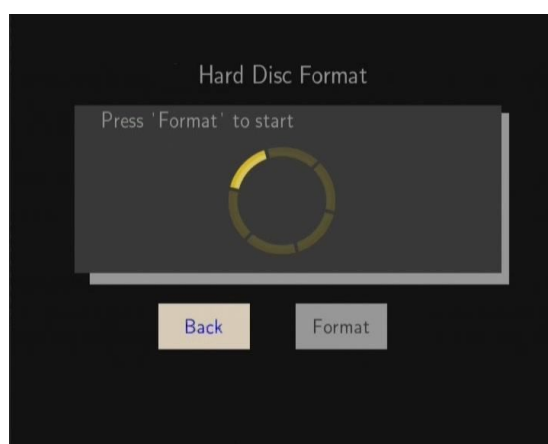
Formátovanie SATA disku uskutočnite nasledovne:

- Krok 1: v menu nájdete SYSTÉM: Systém: HDD formát a potvrdíte „OK“ na strane s upozornením. Po sformátovaní disku bude váš pevný disk prázdny a všetky dáta na disku budú stratené! Pokiaľ dáta chcete

zachovať uskutočnite si zálohu na iné pamäťové médium.



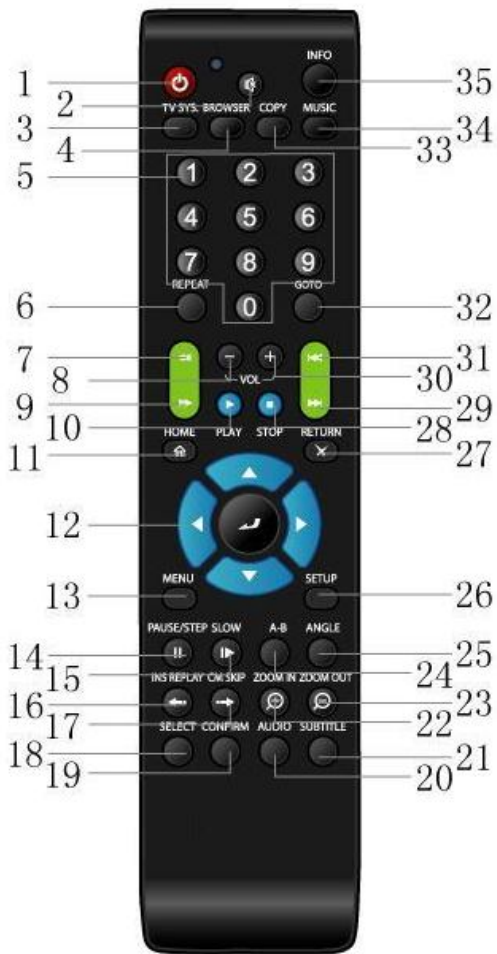
Krok 2: Zvolte "Formátovať", stlačte "ENTER" a formátovanie začne.



Za niekoľko minút bude formátovanie dokončené.

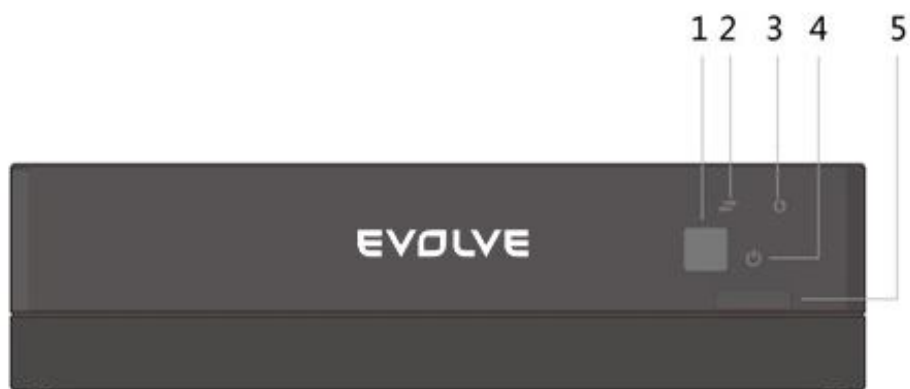
1.7 Prvé použitie

Diaľkové ovládanie



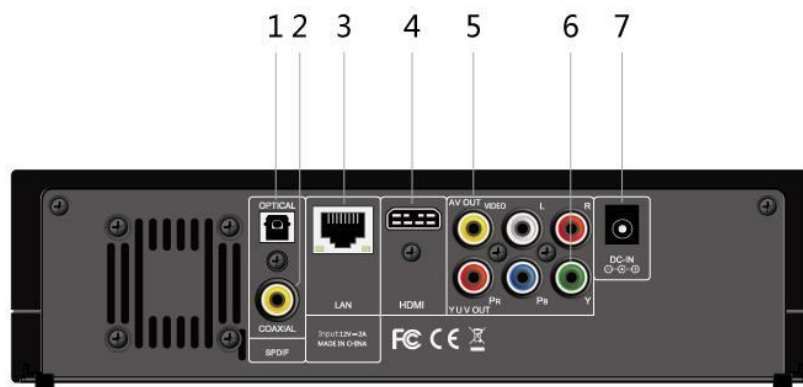
1. Zap/vyp
2. Stíšiť
3. TV systém
4. Prieskumník
5. Numerické tlačidlá
6. Opakovať
7. Rýchlo dozadu
8. Hlasitosť -
9. Rýchlo dopredu
10. Prehrať
11. Domov
12. Navigačné tlačidlá
13. Menu
14. Pauza/Krok
15. Pomaly
16. Rýchle opakovanie
17. Posun o +30 sek.
18. Vybrať
19. Potvrdiť
20. Zvuk
21. Titulky
22. Zväčšenie
23. Zmenšenie
24. A-B
25. Uhol
26. Nastavenie
27. Návrat
28. Zastaviť
29. Ďalší
30. Hlasitosť +
31. Predchádzajúci
32. Chod' na
33. Kopírovať
34. Hudba
35. Informácie

1.8 Predný panel



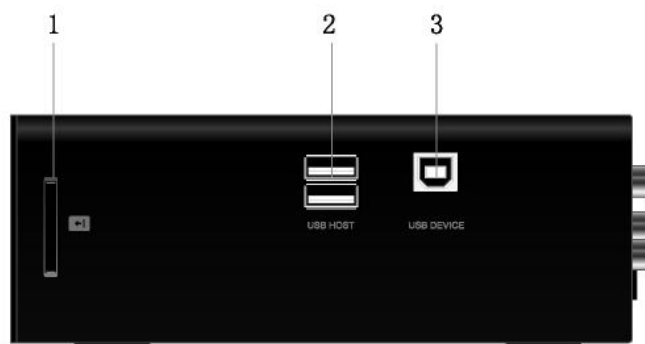
- | | |
|-----------------------------------|-----------------------|
| 1. Snímač infračerveného ovládání | 2. USB indikátor |
| 3. Indikátor stahování | 4. Indikátor napájení |
| 5. Tlačítko napájecí | |

1.9 Zadný panel



- | | |
|----------------------------|------------------------------|
| 1. S/PDIF optický konektor | 2. S/PDIF koaxiálny konektor |
| 3. RJ45 LAN zásuvka | 4. HDMI konektor |
| 5. A/V výstupný konektor | 6. Y/Pb/Pr výstupný konektor |
| 7. Vstup napájania | |

1.10 Bočný panel



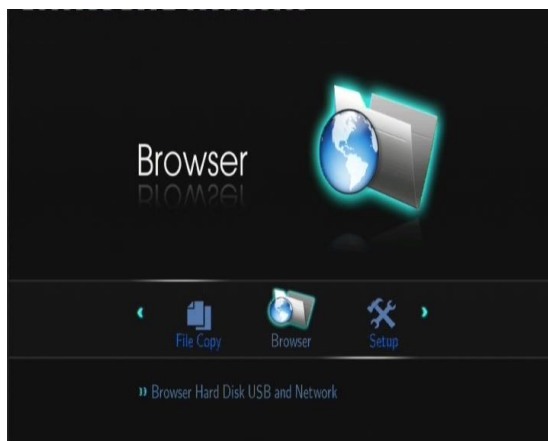
1. Slot pre pamäťové karty
3. USB zariadenie port (B-Typ)

2. USB HOST port (A-typ) x 2

2. Nastavenie menu

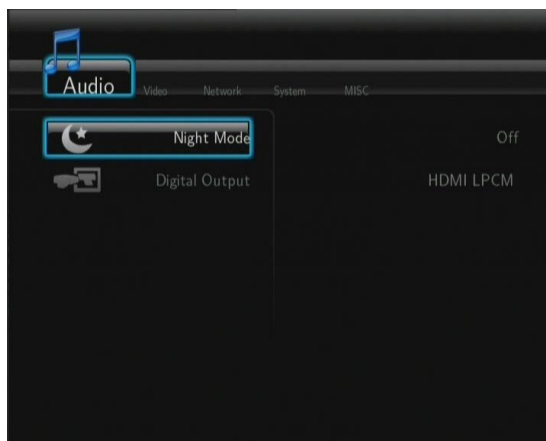
Menu nastavenie vám dovolí personalizovať a konfigurovať váš prehrávač.

- Zvoľte Nastavenie v hlavnom menu alebo stlačte **“SETUP”** tlačidlo na diaľkovom ovládaní.



Nájdete tu **Audio, Video, Sieť, Systém a Ďalšie**. Pre výber použite tlačidlá **Hore/Dole** a stlačením **“ENTER”** pre potvrdenie. Stlačte **“RETURN”** pre zrušenie a návrat na predchádzajúcu obrazovku.

2.1 Zmena zvukového nastavenia



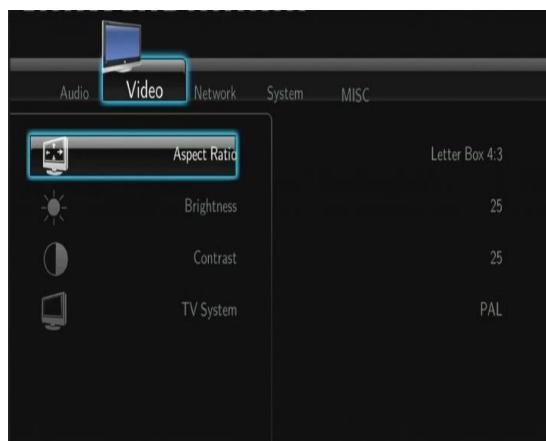
Nočný režim

- Zvoľte medzi Zap/Vyp a zvukový výstup bude stlmený.

Digitálny výstup

- Vyberte si medzi **HDMI LPCM** / **HDMI RAW** / **SPDIF LPCM** / **SPDIF RAW**. V režime RAW, môžu byť Dolby Digital, DTS alebo MPEG zvuk prenesený do HDMI TV alebo digitálneho zosilňovača.

2.2 Zmena video nastavení



Pomer strán

- **Pan Scan 4:3**, **Letter Box 4:3** alebo **16:9**

Jas

- Úprava jasů obrazu.

Kontrast

- Úprava kontrastu obrazu.

TV systém

- Upravte video výstup podľa možností vašej televízie: NTSC / PAL / 480p / 576p / 720p 50HZ / 720p 60HZ / 1080i 50HZ / 1080i 60HZ / 1080p 50HZ / 1080p 60HZ.

2.3 Nastavenie siete



Pevné pripojenie siete káblom

- **DHCP IP (AUTO)**
Zvoľte pre automatické získanie IP adresy.
- **FIX IP (ručné)**
Zvoľte pre ručné zadanie IP adresy, masky podsiete, brány a DNS serveru.

Wi-Fi nastavenie

- **Zvoľte profil pripojenia**



Je možné nastaviť až 3 sieťové pripojenia. Stlačte “ENTER” pre ďalší krok, “RETURN” pre prerušenie a “PLAY” pre pripojenie.

- Získať režim pripojenia



Zvoľte medzi Infraštruktúra (AP) alebo Peer to Peer (Ad Hoc). Stlačte ENTER pre ďalší krok a stlačte RETURN pre zrušenie.

- Infraštruktúra (AP)

Pripojenie pomocou už existujúcej siete, access pointu.

Získať SSID meno



Stlačte ENTER pre ďalší krok, stlačte RETURN pre zrušenie a SELECT pre obnovenie SSID zoznamu.

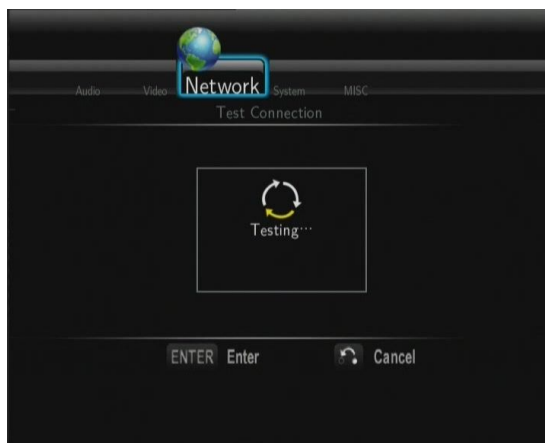
Note: v záložke Bezpečnostné nastavenie, WEP (Wired Equivalent Privacy) a WPA (Wi-Fi Protected Access) znamená, že sieť je zabezpečená, tzn. Že musíte poznať prístupový kľúč.

Zadat' WEP/WPA kľúč



ENTER pre zadanie, CAPS pre malé a veľké písmená, <- pre zmazanie, >- pre vloženie medzery, shift pre zobrazenie viacerých symbolov a OK pre potvrdenie.

Test pripojenia



Testovací proces chvíľku trvá, pokiaľ prebehne v poriadku tak sú zobrazené sieťové informácie (názov profilu, IP adresa, maska podsiete, brána a ďalšie) na obrazovke.

- Peer to Peer (Ad Hoc)

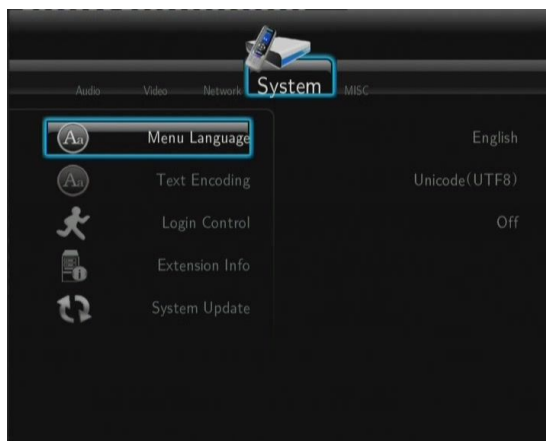
Je používaný pre priame prepojenie medzi klientmi bez nutnosti pripojenia k routeru alebo access pointu.

Ad-Hoc nastavenie



Stlačte **ENTER** pre ďalší krok, stlačte **RETURN** pre zrušenie a stlačte **PLAY** pre pripojenie.

2.4 Zmena systémového nastavenia



Jazyk

- Pre zmenu jazyka menu.

Kódovanie textu

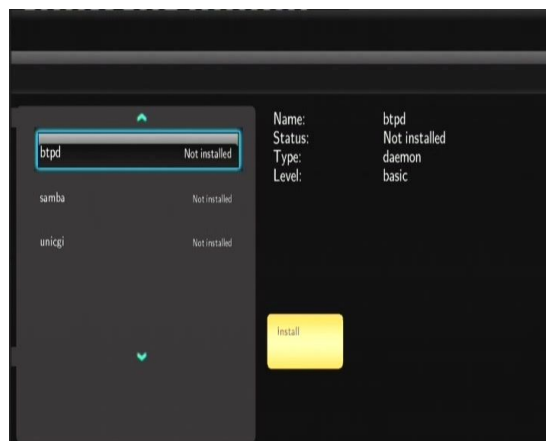
- Pre zmenu kódovania titulkov a filmu.

Ochrana heslom

- Zvoľte Zap/Vyp hesla pre ochranu Web serveru (Neighbor Web).

Informácie o rozšírení

- Zvoľte pre inštaláciu/aktualizáciu/odinstaláciu balíčkov: btpd (BitTorrent Protocol Daemon), samba (zdieľanie súborov) a unicy (Web server).
- **Inštalácie/Aktualizácie**
 - 1) Skopírujte .ipk súbory (e.g., btpd_0.0.1_mipsel.ipk, samba_3.0.23c_mipsel.ipk, a unicy_0.0.1_mipsel.ipk) do koreňa USB disku a pripojte ho do USB HOST portu prehrávača.
 - 2) Zvoľte v menu Inštalácia/Aktualizácia a stlačte **ENTER** pre potvrdenie.



- Odobratie

Zvoľte **Odobrat'** a stlačte **ENTER** pre potvrdenie.

Note: Pokiaľ sú balíčky správne nainštalované, môžete kliknúť na **Run/Stop** pre kontrolu BitTorrent, samba a Web server služieb.

Aktualizácia systému

- 1) Vyberte súbor s firmware na USB disku a potvrdte **ENTER**.

Formátovanie pevného disku

- Zvoľte pre formátovanie zabudovaného pevného disku (všetky dáta budú zmazané!).

Systémové informácie

- pre zobrazenie verzie firmware, informácie o HDD, Mac adrese atd.

Obnoviť pôvodné

- Pre obnovenie továrneho nastavenia.

2.5 Ďalšie



Časovanie prezentácie

- Nastavenie času zobrazenia fotografií v prezentácii.

Prechodový efekt

- Pre zmenu efektu.

Hudba na pozadí

- Pre výber hudby pri prezentácii obrázkov: **Vyp/Zložka/Playlist**.

Sporič obrazovky

- Pre zapnutie/vypnutie šetriča obrazovky.

Náhľad filmu

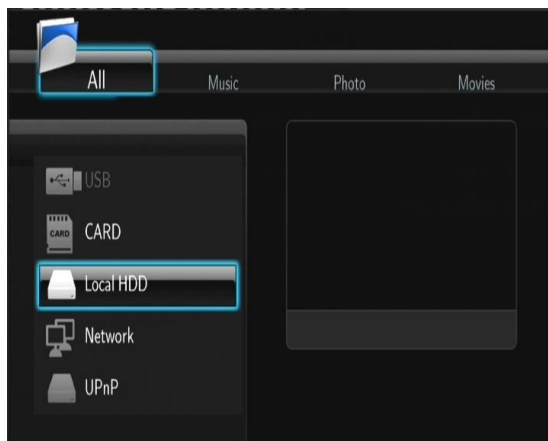
- Zvoľte Zapnúť/Vypnúť náhľad filmu na obrazovke.

Obnoviť prehrávanie

- Zvoľte pre Zapnutie/Vypnutie (auto-bookmarking) filmov.

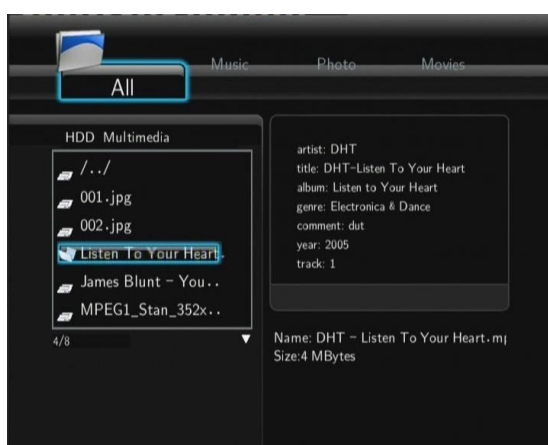
3. Menu Prieskumník

Toto menu vám umožní prechádzať a prehrávať hudbu, fotografie a filmové súbory uložené na HDD, externom USB zariadení, v sieti, UpnP-serveru a Playlistu. Pre vstup do tohto menu zvolíte **Prieskumník** v hlavnom menu alebo **Browser** na diaľkovom ovládaní.



Tlačidlo	Funkcia
UP/DOWN	Pohyb kurzoru pre výber zariadenia, zložky alebo súborov
LEFT/RIGHT	Vyberte možnosť filtra: Všetko, Hudba, Fotky a Filmy.
PREV/NEXT	Ísť na predchádzajúcu/d'alšiu stranu.
ENTER	Vstup alebo potvrdenie vybranej položky.
SELECT	Výber súborov v Prieskumník -> Pevný disk.
CONFIRM	Pridať vybrané súbory do playlistu.
RETURN	Návrat k predchádzajúcemu menu.

3.1 Prechádzať všetko

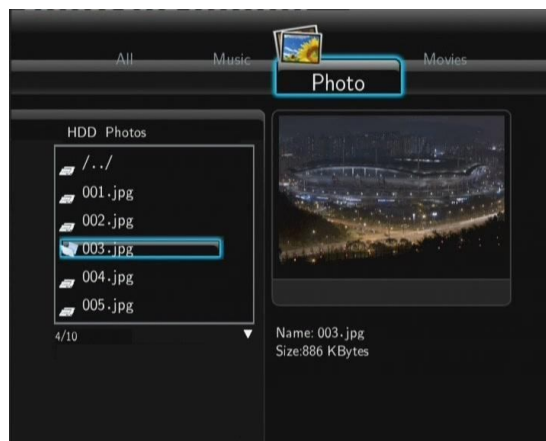


3.2 Prechádzať hudbu



Tlačidlo	Funkcia
PLAY	Spustenie prehrávania.
PAUSE / STEP	Zastavenie prehrávania.
FR / FF	Rýchle pretáčanie vpred alebo vzad. Stlačte viackrát pre voľbu rýchlosti.
REPEAT	Nastavenie opakovania: Jedenkrát, Všetky a náhodne.
INFO	Skryť alebo zobrazit' informácie počas prehrávania.
STOP	Zastavenie prehrávania.

3.3 Prechádzať fotografie



Tlačidlo	Funkcia
PLAY	Spustenie prehrávania.
PREV / NEXT	Zobrazenie predchádzajúcej alebo ďalšej fotografie.
LEFT / RIGHT	Otáčanie fotografie.
REPEAT	Nastavenie voľby opakovania: Jedenkrát, všetky a náhodne.
ZOOM IN / OUT	Priblížiť/oddielit' obrázok.
INFO	Skryť alebo zobrazit' informácie počas prehrávania.
STOP	Zastavenie prehrávania.

Fotografie môžete prezerat' aj s hudbou na pozadí. Pokiaľ je povolená, prezentácia obrázkov sa spustí tlačidlom **PLAY**. (viď kapitola 2.5)

3.4 Prechádzanie filmami

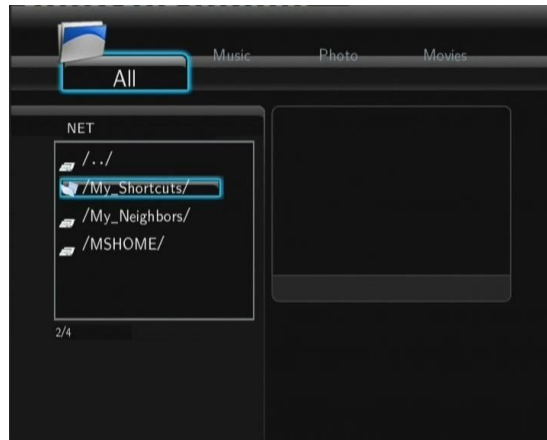


Tlačidlo	Funkcia
PLAY	Spustenie prehrávania.
PAUSE / STEP	Zastavenie prehrávania; stlačte práve pre posun na ďalšie políčko.
SLOW	Spomalené prehrávanie, stlačte opakovane pre voľbu rýchlosti.
FR / FF	Fast rewind or fast forward. Press repeatedly to select the speed.
PREV / NEXT	Zobrazenie predchádzajúceho alebo ďalšieho filmu.
REPEAT	Nastavenie možností opakovania: jedenkrát, všetky a náhodne.
ZOOM IN / OUT	Priblížiť/oddialiť obrázok.
INFO	Skryť alebo zobrazit' informácie počas prehrávania.
GOTO	Zobrazenie vyhľadávacieho menu prehrávania.
A-B	Nastavenie začiatku a konca opakovaného úseku.
ANGLE	Zmena uhlu pohľadu (pokiaľ to disk DVD umožňuje).
MENU	Návrat do koreňového adresára počas prehrávania DVD.
INS REPLAY	Vrátenie 10 sekúnd počas prehrávania
CM SKIP	Posun o 30 sekúnd počas prehrávania.
AUDIO	Voľba audio stopy počas sledovania viacjazyčného videa alebo DVD s viacerými jazykovými stopami.
SUBTITLE	Nastavenie možností titulkov.
STOP	Zastavenie prehrávania.

3.5 Audio/video stream cez sieť

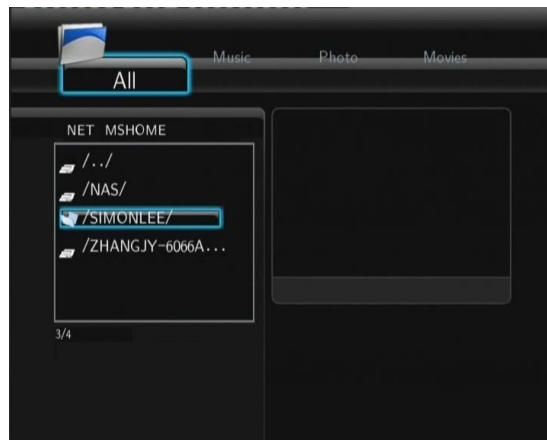
Môžete streamovať mediálne súbory zdieľané vo vašej sieti.

Existujú dva spôsoby vyhľadávania súborov na prehranie vo vašej sieti. Jeden je prechádzať Skupinu v sieti, druhý je prechádzať s pomocou 'My_Shortcuts' (Moje záložky).



3.5.1 Prechádzanie cez Skupiny

Môžete zvoliť skupinu, ku ktorej patrí váš PC zo zoznamu skupín, nájdite meno vašej skupiny a stlačte **ENTER** pre potvrdenie. Potom môžete zvoliť a prehrávať zdieľané súbory.



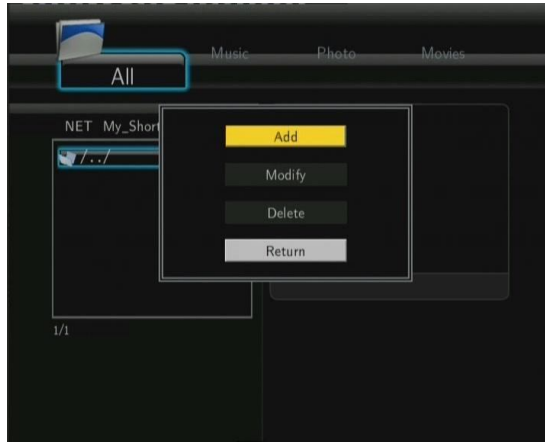
Pozn.:

- Pri prehrávaní súborov s vysokým rozlíšením (720p/1080i/1080p) cez počítačovú sieť alebo bezdrôtovú sieť, môže dochádzať k zdržaniu (bufferu). To je prirodzené vzhľadom k dátovým nárokom na prenos alebo sile signálu.
- Vzhľadom k rôznorodosti sietí sa niekedy môže stať, že skupina bude nedostupná a vy budete musieť použiť prístup pomocou 'My_Shortcuts' k nájdeniu zdieľaných súborov.

3.5.2 Prechádzanie cez 'My_Shortcuts'

Môžete si tiež nastaviť 'Špecifickú IP adresu súborového serveru' a pristupovať k nemu z 'My_Shortcuts' v menu.

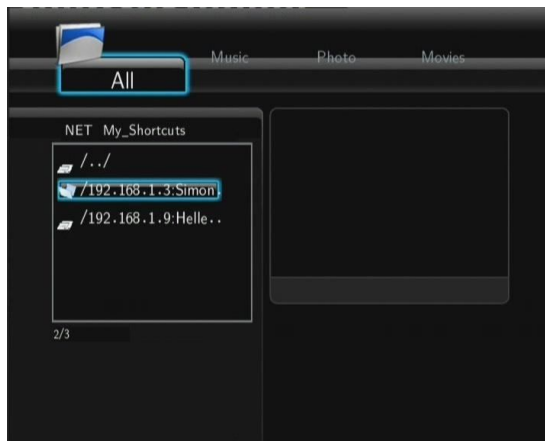
- Stlačte tlačidlo **MENU** a zobrazí sa ponuka.



- Zvoľte **Pridať** a vyplňte údaje v ponuke. Zvoľte **OK** pre potvrdenie, **Zrušiť** alebo **Jednoduchý/Detail** pre zobrazenie.



- Zvoľte skratku, ktorú ste pridali a stlačte **ENTER** na potvrdenie. Teraz môžete vybrať a prehrať súbory v zdieľanej zložke počítača.



3.6 Audio/Video streaming cez UPnP-server

Zabudovaný UPnP (Universal Plug and Play) je integrovaný v systéme prehrávača a umožňuje mu automaticky detekovať UPnP média servery v sieti na prechádzanie a streamovanie médií.

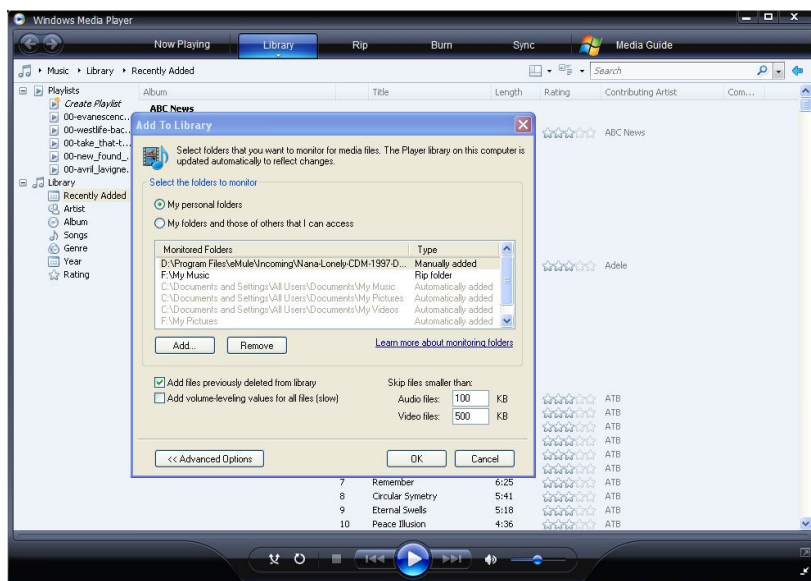
3.6.1 Inštalácia UPnP Media Serveru na vašom PC

Existuje mnoho neplatených aj platených software pre UPnP Media Server, ako napr. Windows Media Connect, Windows Media Player 11, XBMC Media Center (Linux/Mac/Windows), MediaTomb (Linux) atď.. Nainštalujte jeden

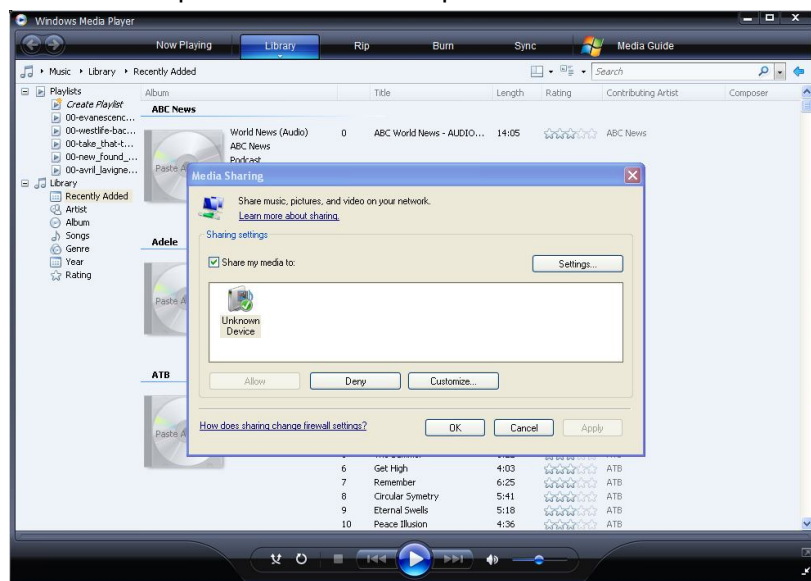
z nich na váš počítač, my použijeme Windows Media Player 11 z Microsoft Windows XP SP2 ako príklad.

3.6.2 Zdieľanie médií na vašom PC

- Spustíte Windows Media Player 11, zvolíte **Knihovňa -> Pridať knihovňu -> Rozšírené možnosti** pre pridanie alebo odstránenie média súborov z knihovne.

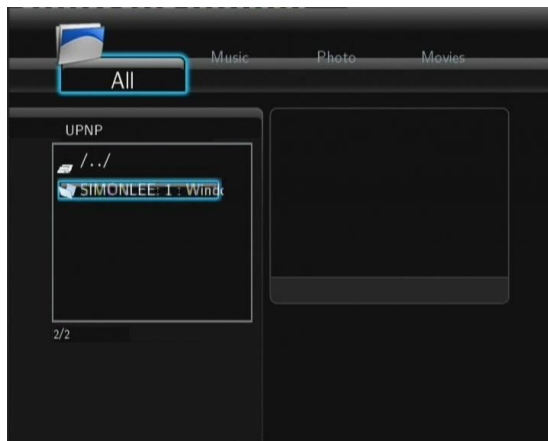


- kliknite **Knihovňa -> Zdieľanie súborov**, potom môžete povoliť alebo zakázať zariadeniam prístup do knihovne médií. Kliknite **Povoliť** pre autorizáciu vášho prehrávača.

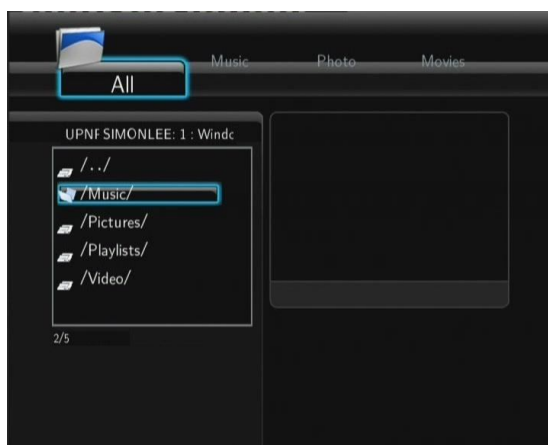


3.6.3 Streaming médií v prehrávači

- Pripojte prehrávač do vašej siete (LAN or WLAN).
- Zvolíte **Prieskumník -> UPnP** v menu prehrávača, vyberte UPnP-server a stlačte **ENTER**.



- Potom môžete prechádzať knihovňu médií zdieľanú Windows Media Playerem 11.



Poznámka:

- Uistite sa, že váš prehrávač a váš počítač sú pripojené v rovnakej miestnej sieti a podsieti.
- Firewall chráni počítač pred komunikáciou s vaším prehrávačom. Otvorte preto porty firewallu ručne a pridajte váš prehrávač do zoznamu “Dôveryhodných” alebo zakážete firewall.

3.7 Správa Playlistu

Tento prehrávač podporuje funkciu playlistu, ktorá umožní pridávanie obľúbených súborov z lokálneho hardisku do playlistu (Všetko, Hudba, Fotografie a Filmy).

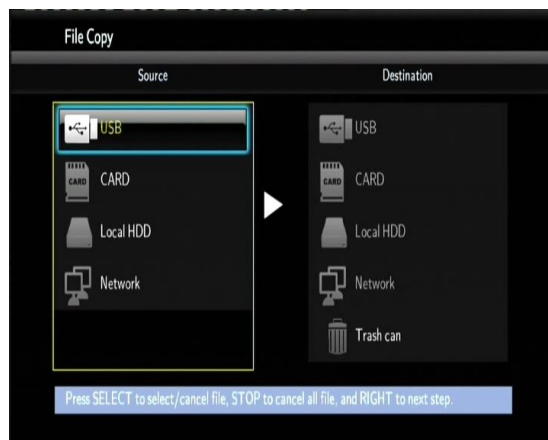
3.7.1 Pridanie súborov do playlistu

Vyberte si súbor, ktorý chcete pridať, stlačte tlačidlo **SELECT** a súbor bude označený. Stlačte tlačidlo **CONFIRM** pre potvrdenie a pridať do Playlistu sa objaví na obrazovke. Viacnásobný výber je povolený.



4. Menu kopírovanie súboru

Zvoľte ikonu **Kopírovať súbor**, ktorý vám umožní kopírovať súbory medzi pamäťovou kartou, USB, pevným diskom a sieťou.



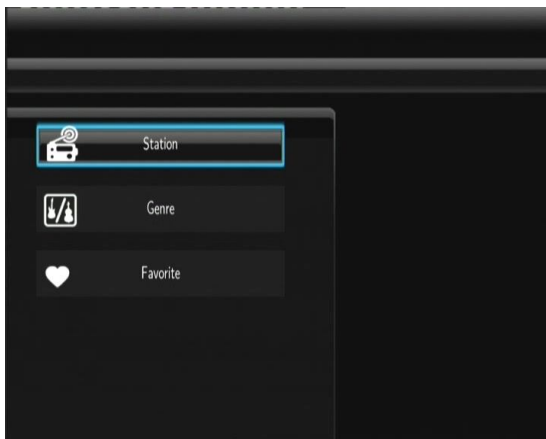
Tlačidlo	Funkcia
UP / DOWN	Pre výber zariadenia, zložky
RIGHT	Pre ďalší krok.
SELECT	Voľba (zrušenie) zložky alebo súboru (zvolené položky budú označené).
STOP	Zrušenie všetkých výberov.
ENTER	Potvrdenie zvoleného výberu.

Postup

- Krok 1: Zvoľte zdrojové zariadenie.
- Krok 2: Zvoľte súbor, ktorý chcete kopírovať.
- Krok 3: Zvoľte cieľovú zložku pre váš súbor.
- Krok 4: Zvoľte **Kopírovať** alebo **Presunúť** k uskutočneniu.

5. Internetové rádio

Zvoľte v menu ikonu **Internetové rádio**.



Poznámka:

- Uistite sa, že je váš prehrávač do siete správne pripojený (LAN alebo WLAN) a máte k dispozícii pripojenie k internetu (viď kapitola 2.3 Nastavenie siete);
- Prvé použitie Internetového rádia bude trvať dlhšie, kvôli nutnosti stiahnutia dát z Internetu
- Viac o službe SHOUTcast nájdete na: www.shoutcast.com

Tlačidlo	Funkcia
UP / DOWN	Pohybom kurzoru hore/dole zvolíte stanicu, kanál a žáner.
PREV / NEXT	Stranu hore/dole.
ENTER	Potvrdiť a vstúpiť do menu.
MENU	Pridať/zmazať stanicu k/z Oblíbených tie sú zvýraznené.
PLAY	Začne prehrávanie po zvolení kanálu.
STOP	Zastavenie prehrávania.
RETURN	Návrat na predchádzajúce menu.

Stanice

- Všetky stiahnuté stanice budú zobrazené v tomto menu.

Žáner

- Môžete hľadať stanice podľa žánru (pop, rock, jazz atd.).

Oblíbené

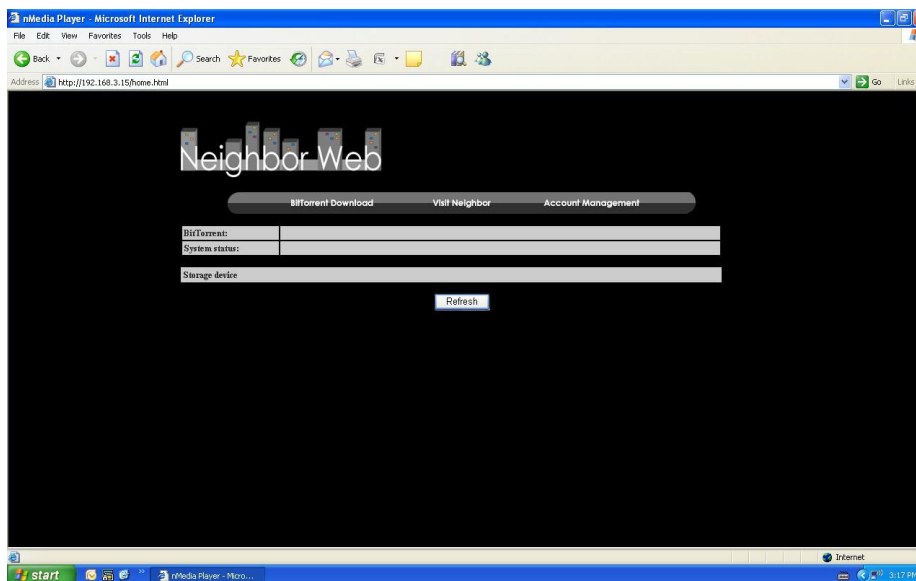
- Vaše oblíbené stanice nájdete v tejto ponuke.

6. Web Server & BitTorrent

6.1 Web Server (unicgi)

Web server s názvom 'Neighbor Web' je integrovaný vo vašom prehrávači.

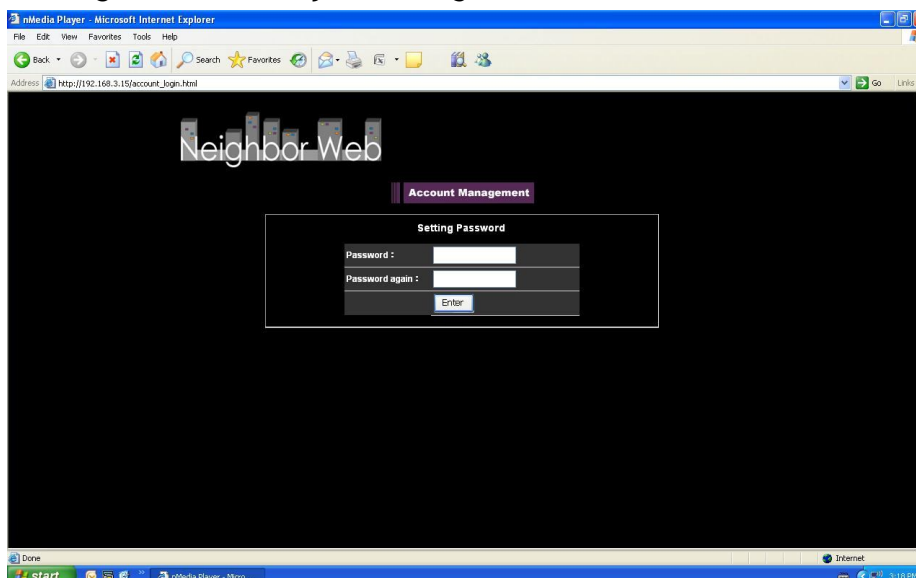
- Pripojte prehrávač k vašej domácej sieti (LAN alebo WLAN).
- Získajte vašu IP adresu v **NASTAVENÍ** -> **SIEŤ**.
- Napíšte túto IP adresu (napr., 192.168.3.15) do poľa pre internetovú adresu vo vašom Internet Explorere. Potom môžete pristupovať k webserveru z vášho PC.



Pozn.: Nastavenie uskutočnite podľa kapitoly 2.4 Zmena systémového nastavenia, inštalácie doplnkov a uistite sa, že všetky potrebné balíčky 'btcpd', 'samba' a 'unicgi' sú nainštalované a bežia správne.

6.2 Správa účtu

- Kliknite **Account Management** a domácej strane Neighbor Web.



- Tu nastavíte heslo pre prístup k Neighbor Web.

Poznámka:

- Zaheslovaný prístup je aktívny pokiaľ je zapnutá Ochrana heslom (2.4 Zmena systémového nastavenia).
- Továrne hodnoty sú: použív. meno: “admin” a heslo “123”.

6.3 Navštíviť okolie (samba)

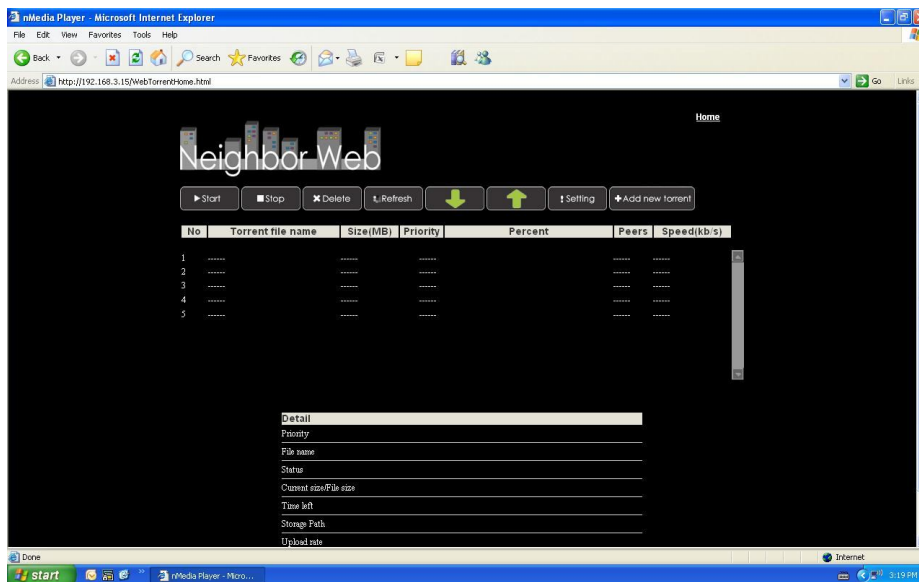
- Kliknite **Visit Neighbor** na domácej strane Neighbor Web.
- Potom môžete prechádzať, upravovať a kopírovať súbory do/z disku prehrávača.

6.4 BitTorrent sťahovanie (btpd)

BitTorrent je peer-to-peer protokol pre zdieľanie objemných dát na internete. V prehrávači je integrovaná utilita BitTorrent (btpd - BitTorrent Protocol Daemon), inštalácia vid' 2.4 Zmena systémového nastavenia.

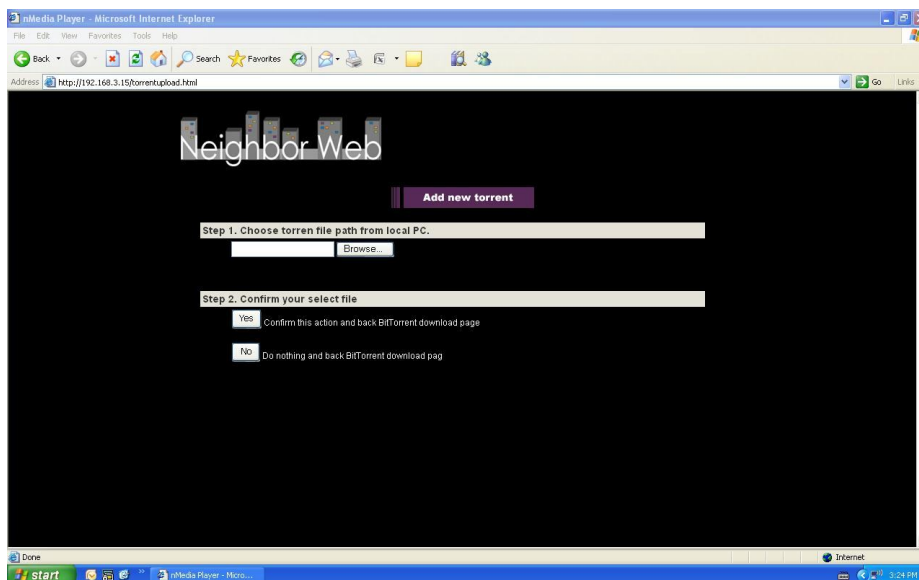
Táto služba BitTorrent beží na pozadí prehrávača a môže byť ovládaná pomocou Web serveru.

- Kliknite **BitTorrent Download** na domácej strane Neighbor Web potom môžete vstúpiť na stranu sťahovania torrentov.



6.4.1 Pridať nový torrent

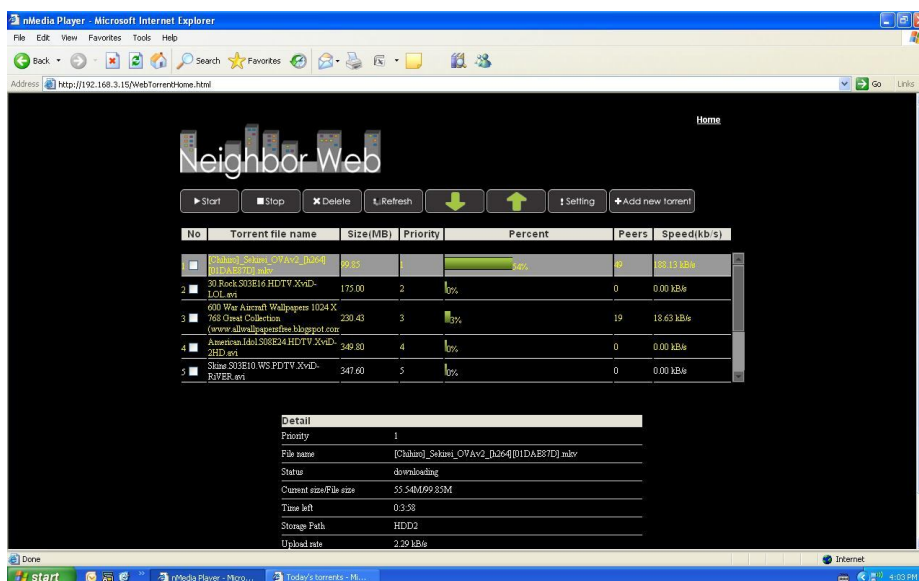
- Kliknite **Add new torrent** na strane BitTorrent Download.



- Kliknite **Browse** pre nahranie súboru s torrentom a kliknite **Yes** pre potvrdenie.

6.4.2 Správa sťahovania

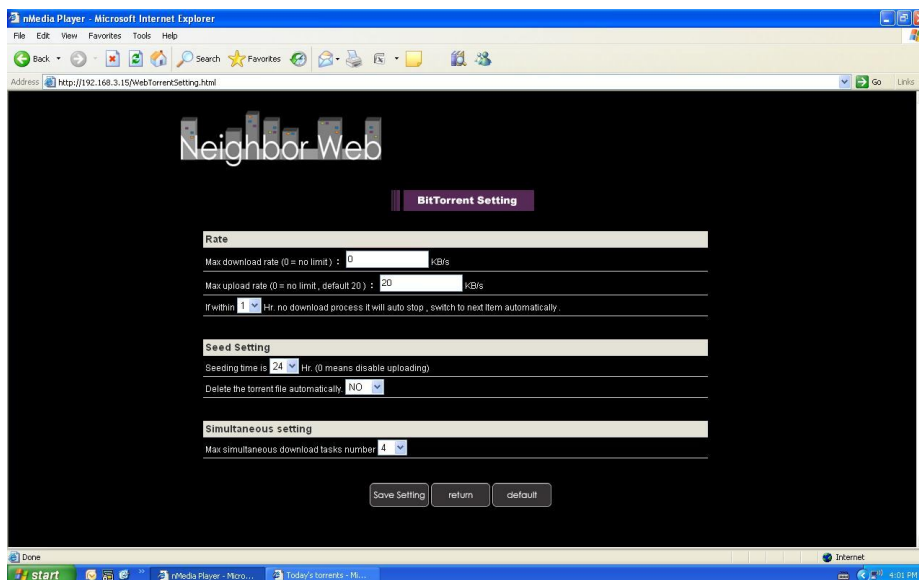
BitTorrent Download strana vám rovnako umožní spustiť, zastaviť, zmazať torrenty, nastaviť prioritu sťahovania a tiež sledovať priebeh sťahovania.



- Kliknite **Štart** pre spustenie sťahovania.
- Kliknite **Stop** pre zastavenie sťahovania.
- Kliknite **Delete** pre zmazanie sťahovania.
- Kliknite **Refresh** pre obnovenie obrazovky pre aktuálny stav.
- Kliknite šípkou **Down** pre zníženie priority sťahovania pre vybraný torrent.
- Kliknite šípkou **Up** pre zvýšenie priority sťahovania pre vybraný torrent.

6.4.3 Nastavenie

- Kliknite **Setting** na východzej stránke BitTorrent Download.



Tu môžete nastaviť:

- Maximálny pomer sťahovania/vysielania.
- Nastavenie čakania pre začiatok ďalšieho sťahovania.
- Nastavenie hodín pre seeds.
- Nastavenie, ak sa má torrent po stiahnutí automaticky alebo nie.
- Nastavenie, maximálneho počtu súčasných sťahovaní.

7. Aktualizácia firmware prehrávača

Firmware je operačný systém (OS) inštalovaný v tomto zariadení. Pre inštaláciu firmware vid' 2.4 Zmena systémového nastavenia.

8. Dodatky

8.1 Špecifikácia

Podporované rozhranie:

- 3.5" SATA pevný disk
- USB 2.0 HOST port x 2 (kompatibilný s USB 1.1)
- Slot na pamäťové karty SD/SDHC/MS/MS Pro
- USB 2.0 DEVICE port (pripojenie k PC)
- Kompozitný (CVBS) A/V konektor
- Komponentný Y/Pb/Pr konektor
- HDMI V1.3 rozhranie
- S/PDIF koaxiálny & optický konektor
- Napájanie 12V

Podporované súborové systémy:

- FAT/FAT32/NTFS/EXT3
-

Podporované formáty:

- AVI/MKV/TS/TP/TRP/M2TS/MPG/MP4/MOV/M4V/VOB/ISO/IFO/DAT/WMV/ASF/RM/RMVB/FLV, rozlíšenie až 720p/1080i/1080p
 - MP3/OGG/WMA/WAV/AAC/FLAC
 - HD JPEG/BMP/GIF/TIF/PNG
-

Podporované video kodeky:

- MPEG-1
 - HD MPEG-2
 - HD MPEG-4 SP/ASP/AVC (H.264)
 - WMV9 (VC-1)
 - RealNetworks (RM/RMVB) 8/9/10, až do 720p
-

Podporované zvukové kodeky:

- MP2/3, OGG Vorbis, WMA (DRM, and Advanced Profile nepodporované), PCM, LPCM, MS-ADPCM, LC-AAC, HE-AAC, COOK, RA-Lossless
-

Podporované formáty titulkov:

- SRT, SMI, SSA, ASS, IDX/SUB, SUB
-

Sieť

- 10/100Mbps Auto- vyjednávací Ethernet
 - 802.11b/g/n WLAN, až po 300Mbps (s voliteľným WLAN USB adaptérom - nie je súčasťou balenia)
-

Pozn.: Špecifikácia a design výrobkov sa môžu meniť bez predchádzajúceho upozornenia.

8.2 Často kladené otázky

Otázka 1. Môj počítač nerozpozná môj prehrávač.**Odpoveď:**

- (1) Uistite sa, že prehrávač je zapnutý. Pokiaľ je vypnutý PC ho nerozpozná.;
- (2) Uistite sa, že prehrávač je pripojený k PC (vid' kapitola Pripojenie k PC);
- (3) Odporúčame použiť USB konektor, ktorý je umiestnený vzadu na vašom PC, niektoré predné USB nie sú vždy 100% zapojené.

Otázka 2. Keď sa pokúšam odpojiť USB zariadenie, objavuje sa mi hlásenie "Zariadenie nie je možné odpojiť, vyskúšajte neskôr znovu"?**Odpoveď:**

Uzatvorte všetky programy, ktoré by mohli využívať dáta z prehrávača, týka sa tiež Windows® Exploreru. Pokiaľ sa nič nezmení, uzatvorte všetky programy, vyčkajte 20 sekúnd a potom vyskúšajte odobratie znovu. Pokiaľ sa nič nestane vypnite prehrávač a odpojte USB kábel.

Otázka 3. Našiel som nové názvy súborov a zložky, ktoré som nikdy nevytváral.**Odpoveď:**

Najpravdepodobnejšie je poškodenie alokačnej FAT tabuľky. Toto môže nastať pri neštandardnom vypnutí prehrávača alebo pri čítaní/zápisu na USB disk. Niekedy operačné systémy Windows alebo Macintosh zapisujú na HDD počas používania pomocné súbory ako finder.def, system volume info atď. Tieto súbory nijako nepoškodzujú prehrávač.

Otázka 4. Používam prehrávač k prenášaní súborov medzi rôznymi počítačmi. Poškodí defragmentácia HDD nejako prehrávač?

Odpoveď:

Defragmentácia je vhodná pri častom zapisovaní a mazaní na HDD a nijako nepoškodí prehrávač.

Otázka 5. Moje súbory zmizli z prehrávača.

Odpoveď:

Uistite sa, že máte zvolený správny filter typu zobrazenia: Photos (fotografie), Music (Hudba) alebo Movies (Filmy) alebo zvolte ALL (Všetky typy súborov).

Otázka 6. Počas zapínania obrazovka zmodrie alebo sčervenie.

Odpoveď:

Nejedná sa o vadu prehrávača, pri spúšťaní systému je detekované rozlíšenie televízora a prebieha nastavovanie parametrov a toto môže byť televíziou detekované farebnými výstupmi.

Otázka 7. Prečo počas prepínania v režime Y/Pb/Pr medzi formátmi 480P, 576P, 720P, 1080I, vzniká deformovaný obraz na TV?

Odpoveď:

Skontrolujte či vaša televízia podporuje výstup Y/Pb/Pr 480p, 576p, 720p, 1080i, and 1080p. Pokiaľ nepodporuje použite audio/video zapojenie a stlačte tlačidlo TV SYSTEM na diaľkovom ovládaní zvolte normu NTSC alebo PAL

Otázka 8. Prečo nemám pri filme tiež zvuk pri použití výstupu Y/Pb/Pr?

Odpoveď:

Y/Pb/Pr je len video výstup, pripojte tiež A/V VÝSTUP alebo S/PDIF jack na výstup zvuku.

Otázka 9. Nemôžem získať SSID meno

Odpoveď:

Keď je pripojený Wi-Fi adaptér k prehrávaču, potrebuje nejaký čas aj inicializáciu, skúste počkať 1-2 minúty a skúste SSID meno získať znova.

Otázka 10. Nevidím zdieľané súbory pomocou ponuky Prieskumník -> Siet'.

Odpoveď:

Skontrolujte prosím tieto položky:

- 1) Pripojte prehrávač do siete a získajte najskôr IP adresu;
- 2) Povolte NetBIOS v TCP/IP nastavení vo vašom počítači;
- 3) Skontrolujte nastavenie firewallu;
- 4) Povolte na počítači účet "Host";
- 5) Nazdieľajte zložku so súbormi vo vašom počítači a uistite sa, že k nim majú „Všetci“ alebo „Host“ povolený prístup.

Otázka 11. Všetko som nastavil správne, ale stále mi bezdrôtová časť alebo UPnP funkcia nefungujú.

Otázka:

Používate napr. Firewall ako Norton Internet Security, McAfee Personal Firewall, Zone Alarm alebo zabudovaný firewall z Windows XP? (Service Pack 2 pre Windows XP automaticky zaktualizuje váš firewall a zapne ho). Musíte skontrolovať či váš firewall bráni komunikácii s prehrávačom a preto ho na chvíľu vypnite. Pokiaľ všetko

začne fungovať je problém v nastavení firewallu. Zapnite ho potom znovu a pridajte váš prehrávač do zoznamu "Dôveryhodných" pre lokálny prístup. Pokiaľ ani toto nepomôže musíte firewall vždy vypnúť pokiaľ chcete využívať po sieti váš prehrávač.

Question 12. Používam 802.11n Wi-Fi dongle s 802.11n bezdrôtovým routerom, prečo je rýchlosť stále 802.11g 54Mbps a ne 300Mbps?

Odpoveď:

Pokiaľ používate WEP alebo WPA-TKIP vaša rýchlosť spadne na 54 Mbps. Pomôcť môže nový firmware pre váš router, iné šifrovanie ako WPA2-AES alebo WPA2-TKIP prípadne šifrovanie vypnite (neodporúča sa).

8.3 Záruka

Záruka sa NEVZŤAHUJE na:

- poškodenie prírodnými vplyvmi ako oheň, voda, statická elektrina apod.
- poškodenie neautorizovanou opravou
- úmyselné poškodenie
- prehrávač bol upravovaný alebo zabudovaný do iných výrobkov
- výrobca a predajca nenesie žiadnu zodpovednosť za prípadnú stratu dát uložených na disku
- nesprávne zaobchádzanie alebo inštalácia

Likvidácia

Symbol preškrtnutého kontajneru na výrobku, literatúre alebo obalu znamená, že na území Európskej únie musia byť všetky elektrické a elektronické výrobky, batérie a akumulátory po ukončení svojej životnosti uložené do oddeleného zberu. Neodhadzujte tieto výrobky do netriedeného komunálneho odpadu.

ABACUS Electric s.r.o. si vyhradzuje právo kedykoľvek a bez predchádzajúceho upozornenia tento dokument revidovať alebo ukončiť jeho platnosť a nenesie žiadnu zodpovednosť, pokiaľ bol prístroj používaný inak, než bolo vyššie odporúčené.

Podpora Evolve

Súbory na stiahnutie, nastavenie, manuály a ďalšie informácie týkajúce sa produktov EVOLVE hľadajte na www.evolve.cz

- Alkohol testery
- DVB-T prijímače
- DVB-T rekordéry so záznamom na USB disk alebo pevný disk
- DVD/DivX prehrávače
- Digitálne foto/video
- Externé rámčeky na pevné disky
- GPS navigácia
- GSM telefóny
- Meteostanice
- Multimediálne prehrávače
- Svietidlá

Copyright © 2010 ABACUS Electric s.r.o. Všetky práva vyhradené.

Design a špecifikácia podliehajú zmenám bez oznámenia. Tlačové chyby vyhradené.