

# **EVOLVE**

Full HD multimediální přehrávač

## **miniBLADE**

Uživatelský manuál

[www.evolve.cz](http://www.evolve.cz)

# 1. Úvod

## 1.1 Upozornění

### 1.1.1 Doporučení k použití

Provozní teplota v rozmezí +5 °C až +35 °C

### 1.1.2 Upozornění pro pevný disk

Přehrávač používá interní pevný disk pro ukládání dat, disk lze defragmentovat pomocí obvyklého software. Data uložená na pevném disku mohou být poškozena nebo ztracena z důvodu fyzického poškození disku, elektrického proudového nárazu, ztráty napájení, proto doporučujeme zálohovat svá data. Dodavatel a dovozce nenesou žádnou odpovědnost za ztrátu uložených dat.

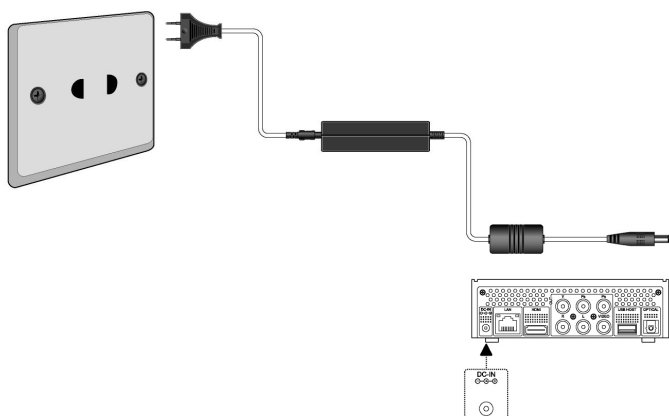
### 1.1.3 Další

- ✧ pokud se přehrávač dostane do kontaktu s vodou osušte jej hadříkem a vytřete dosucha
- ✧ nerozebírejte přehrávač, neměňte jeho design - na škody vzniklé touto manipulací se nevztahuje záruka
- ✧ netiskněte velkým tlakem tlačítka na přehrávači
- ✧ zabraňte nárazům, úderům, třesení a nevystavujte přehrávač magnetickému poli
- ✧ pokud elektrostatické pole způsobí nestandardní chování přehrávače, vypněte jej z napájení a po krátké chvíli opět připojte

## 1.2 Připojení

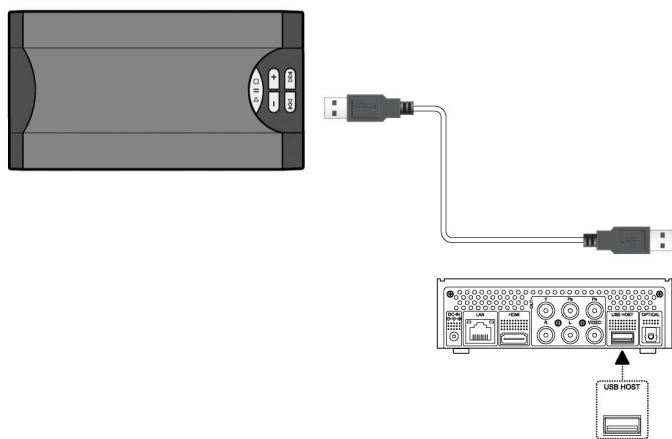
### 1.2.1 Připojení napájecího zdroje

- (1) Připojte konektor napájecího zdroje do přehrávače;
- (2) Připojte napájecí zdroj dle obrázku do elektrické zásuvky;



### 1.2.2 Připojení USB mass storage zařízení (USB flash disk, USB HDD atd.)

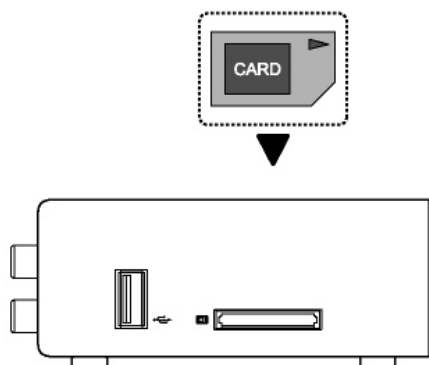
- (1) Ujistěte se, že přehrávač je napájen;
- (2) Připojte zařízení do jednoho z USB hostitelských portů přehrávače.



### 1.2.3 Vložení paměťové karty

Vložte paměťovou kartu do slotu

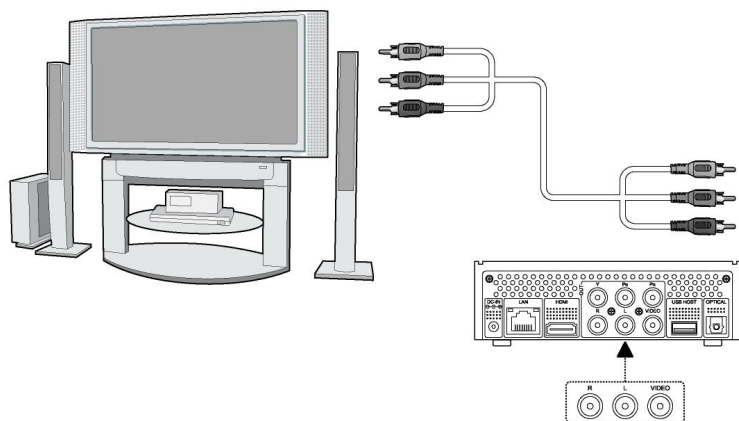
- (1) Vložte paměť. kartu správně do slotu;
- (2) Vložte paměť. kartu dle šipky na obrázku.



### 1.2.4 A/V připojení k televizi

#### 1.2.1.1 A/V výstup

- (1) Připojte dle obrázku 3 barevný kabel do AV výstupu z přehrávače;
- (2) Dle obrázku připojte 3 barevný kabel A/V na televizní A/V vstup.



### 1.2.2.2 Y/Pb/Pr výstup

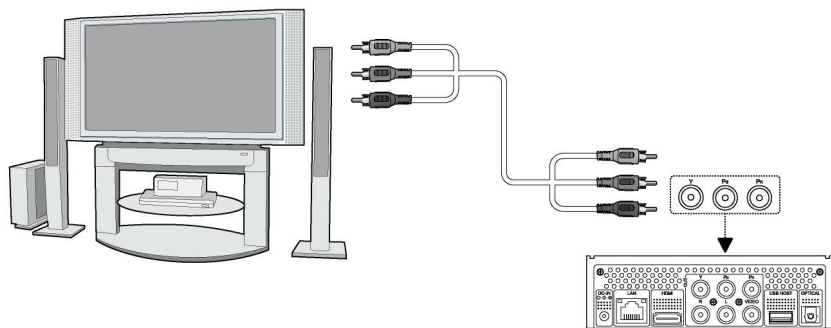
(1) Připojte dle obrázku 3 barevný kabel do Y/Pb/Pr vstupu přehrávače;

(2) Připojte dle obrázku 3 barevný kabel do Y/Pb/Pr vstupu TV.

Audio zapojení při použití výstupu Y/Pb/Pr:

První způsob: použijte audio výstup z A/V;

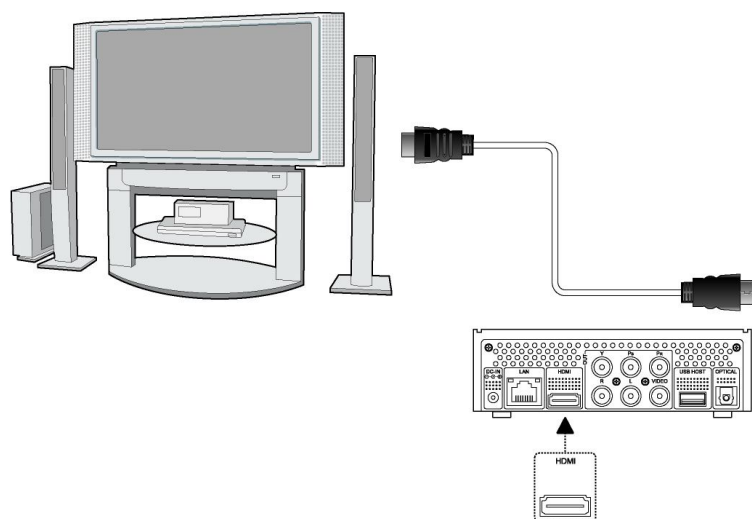
Druhý způsob: použijte audio výstup ze koax. S/PDIF nebo optického jacku.



### 1.2.3.3 HDMI VÝSTUP

(1) Připojte dle obrázku HDMI kabel do přehrávače;

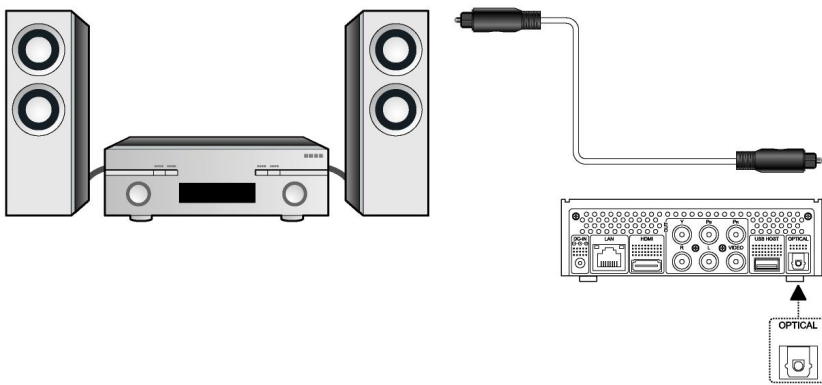
(2) Připojte druhou stranu HDMI kabelu do vaší televize.



### 1.2.4.4 Připojení k digitálnímu zesilovači

(1) Připojte dle obrázku váš RCA konektor z koaxiálního kabelu na koaxiální výstup S/PDIF přehrávače. Případně pokud používáte optický kabel, připojte jeho konektor;

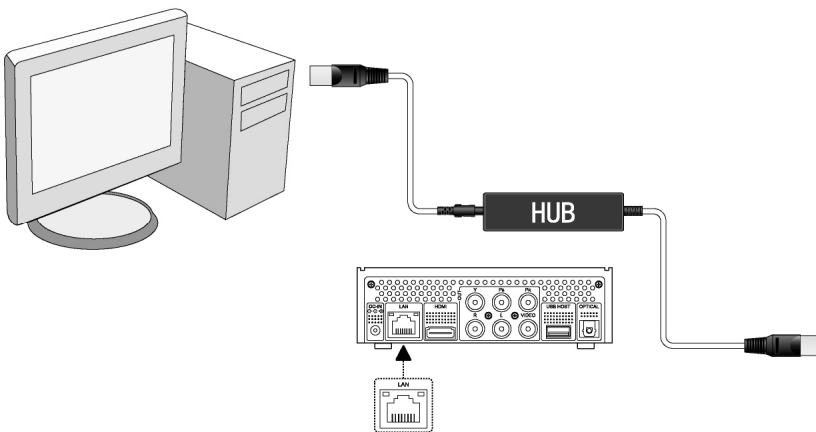
(2) Připojte dle obrázku koaxiální kabel nebo optický kabel na digitální audio vstup zesilovače nebo dekodéru.



#### 1.2.4.5 Síťové připojení

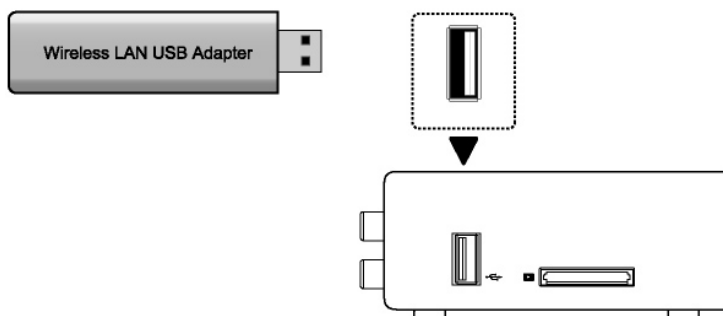
Přichystejte si kabel k propojení přehrávače s vaším hubem/routerem.

- (1) Připojte síťový kabel do zásuvky RJ45 v přehrávači;
- (2) Druhou stranu síť. kabelu připojte do zásuvky RJ45 ve vašem routeru, switchi nebo hubu.



#### 1.2.4.6 Wi-Fi připojení

- (1) Ujistěte se, že máte připojeno napájení přehrávače;
- (2) Připojte Wi-Fi LAN USB adaptér do zdičky USB HOST (není součástí dodávky, je nutno zakoupit speciální EVOLVE WiFi USB dongle pro media centrum miniBLADE).



## 1.3 Zapnutí a vypnutí

### 1. Zapnutí

Po připojení napájecího kabelu a zapnutí přehrávače na zadním panelu, stiskněte tlačítko ve středu předního panelu k zapnutí přehrávače; po zapnutí změní kontrolka na předním panelu barvu na modrou, po chvíli můžete vstoupit do menu.

### 2. Vypnutí

Stisknutím tlačítka POWER na dálkovém ovládacím vypnete přehrávač do pohotovostního režimu.

## 1.4 Jazyk menu

Změnu jazyka provedete v SYSTÉM: Jazyk menu.



## 2. O přehrávači

### 2.1 Dálkový ovladač



1. Zap/vyp

2. Ztišit

3. TV systém

4. Menu

5. Rychlé opakování

6. Přiblížit

7. Posun o +30 sek.

8. Oddálit

9. Pauza/Krok

10. Pomalu

11. Domů

12. Přehrát

13. Navigační tlačítka

14. Hlas + / Hlas -

15. Číselná tlačítka

16. Opakovat

17. Zvuk

18. Hudba

19. Jdi na

20. Dopředu

21. Dozadu

22. Předchozí/Další

23. Potvrdit

24. Návrat

25. Zastavit

26. Info

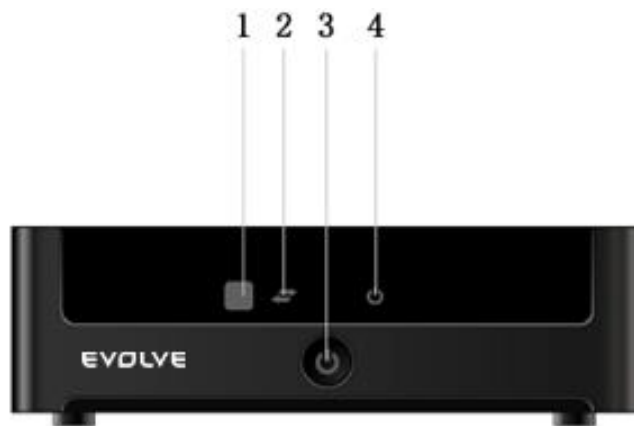
27. Potvrdit

28. Vybrat

29. Titulky

30. Nastavení

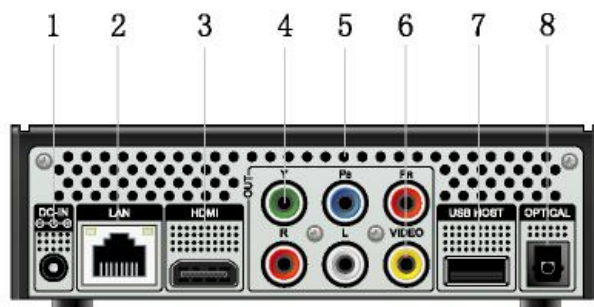
## 2.2 Přední panel



1. Snímač dálkového ovládání
3. Zapínací tlačítko

2. USB indikátor
4. Indikátor napájení

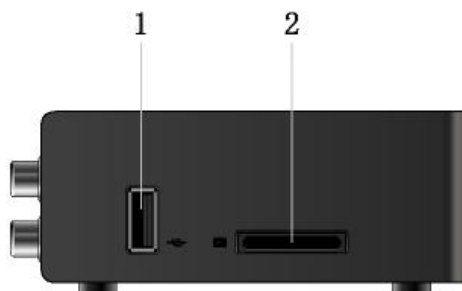
## 2.3 Zadní panel



1. Vstup napájení
3. HDMI
5. A/V výstupní konektor
7. USB host

2. RJ45 LAN zásuvka
4. Y/Pb/Pr výstupní konektory
6. Video výstupní konektor
8. Optický zvuk. výstup

## 2.4 Boční panel



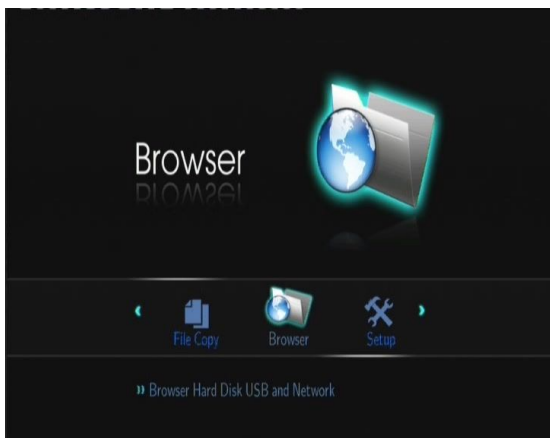
1. USB host port

2. Slot pro paměťové karty



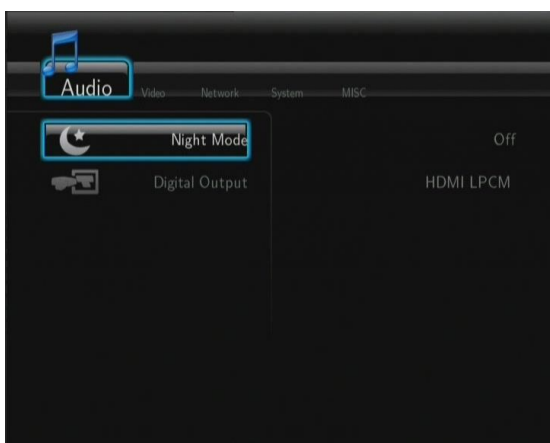
### 3. Nastavení menu

Zvolte Nastavení v hlavním menu nebo stiskněte “**SETUP**” tlačítko na dálkovém ovládacím.



Pro výběr použijte tlačítka **Nahoru/Dolů** a stisknutím “**ENTER**” potvrdíte volbu. Stiskněte “**RETURN**” pro zrušení a návrat na předchozí obrazovku.

#### 3.1 Změna zvukového nastavení



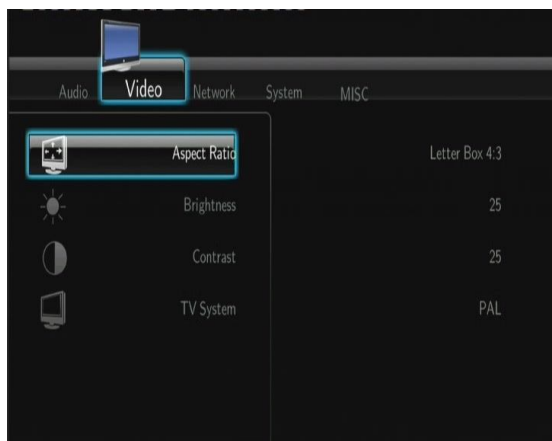
##### Noční režim

- Zvolte mezi Zap/Vyp a zvukový výstup bude utlumen.

##### Digitální výstup

- Vyberte si mezi **HDMI LPCM / HDMI RAW / SPDIF LPCM / SPDIF RAW**.

## 3.2 Změna video nastavení



**Poměr stran:** Pan Scan 4:3, Letter Box 4:3 nebo 16:9

**Jas:** Úprava jasu obrazu

**Kontrast:** Úprava kontrastu obrazu

**TV system:** upravte video výstup dle možností vaší televize: NTSC / PAL / 480p / 576p / 720p 50HZ / 720p 60Hz / 1080i 50HZ / 1080i 60HZ / 1080p 50Hz / 1080p 60Hz.

## 3.3 Nastavení sítě



**Pevné připojení sítě kabelem**

- **DHCP IP (AUTO)**  
Zvolte pro automatické získání IP adresy.
- **FIX IP (ruční)**  
Zvolte pro ruční zadání IP adresy, masky podsítě, brány a DNS serveru.

## Wi-Fi nastavení

- Zvolte profil připojení



Je možné nastavit až 3 síťová připojení. Stiskněte "ENTER" pro další krok, "RETURN" pro přerušení a "PLAY" pro připojení.

- Získat režim připojení



Zvolte mezi Infrastruktura (AP) nebo Peer to Peer (Ad Hoc). Stiskněte ENTER pro další krok a stiskněte RETURN pro zrušení.

- Infrastruktura (AP)

Připojení pomocí již existující sítě, access pointu.

## Získat SSID jméno



Stiskněte **ENTER** pro další krok, stiskněte **RETURN** pro zrušení a **SELECT** pro obnovení SSID seznamu.

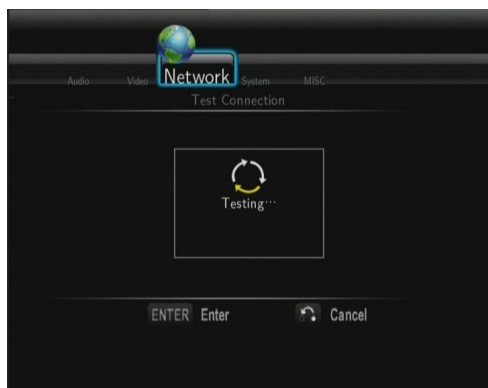
**Note:** v záložce Bezpečnostní nastavení, **WEP** (Wired Equivalent Privacy) a **WPA** (Wi-Fi Protected Access) znamená, že síť je zabezpečena, tzn. že musíte znát přístupový klíč.

### Zadat WEP/WPA klíč



**ENTER** pro zadání, **CAPS** pro malá a velká písmena, **<-** pro smazání, **->** pro vložení mezery, **shift** pro zobrazení více symbolů a **OK** pro potvrzení.

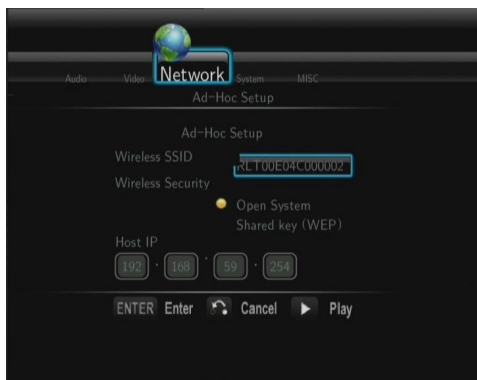
### Test připojení



Testovací proces chvíli trvá, pokud proběhne v pořádku tak jsou síťové informace zobrazeny (název profilu, IP adresa, maska podsítě, brána a další) na obrazovce.

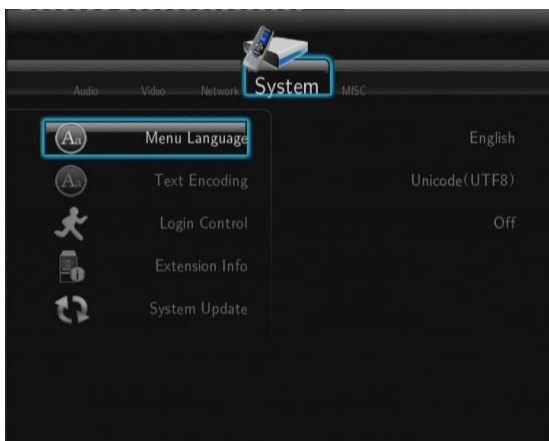
- **Peer to Peer (Ad Hoc)** - je používán pro přímé propojení mezi klienty bez nutnosti připojení k routeru nebo access pointu.

### Ad-Hoc nastavení



Stiskněte **ENTER** pro další krok, stiskněte **RETURN** pro zrušení a stiskněte **PLAY** pro připojení.

### 3.4 Změna systémové nastavení



**Jazyk:** pro změnu jazyka menu

**Kódování textu:** pro změnu kódování titulků

**Ochrana heslem:** zvolte Zap/Vyp hesla pro ochranu Web serveru (Neighbor Web)

**Aktualizace system:**

- 1) Zkopírujte 'install.img' do kořene USB disku a připojte je k USB portu přehrávače.
- 2) Zvolte v menu "Aktualizace system" a stiskněte **ENTER** pro potvrzení.

**Systémové informace:** pro zobrazení verze firmware, informací o HDD, Mac adrese atd.

**Obnovit původní:** pro obnovení továrního nastavení

### 3.5 Další



**Časování prezentace:** nastavení času zobrazení fotografií v prezentaci

**Přechodový efekt:** pro změnu efektu

**Hudba na pozadí:** pro výběr hudby při prezentaci obrázků: Vyp/Složka/Playlist

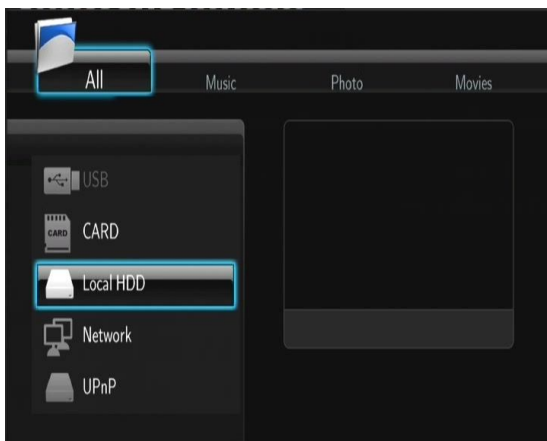
**Spořič obrazovky:** pro zapnutí/vypnutí šetřiče obrazovky

**Náhled filmu:** zvolte Zapnout/Vypnout náhled filmu na obrazovce

**Obnovit přehrávání:** zvolte pro Zapnutí/Vypnutí (auto-bookmarking) filmů

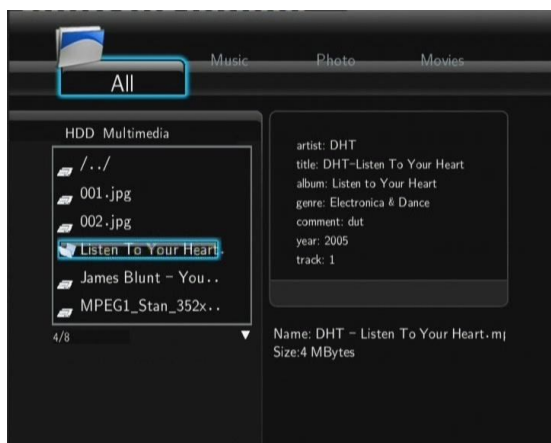
## 4. Menu Průzkumník

Toto menu vám umožní procházet a přehrávat hudbu, fotografie a filmové soubory uložené na HDD, externím USB zařízení, v síti, UPnP-serveru a Playlistu. Pro vstup do tohoto menu zvolte **Průzkumník** v hlavním menu nebo **Browser** na dálkovém ovládacím.

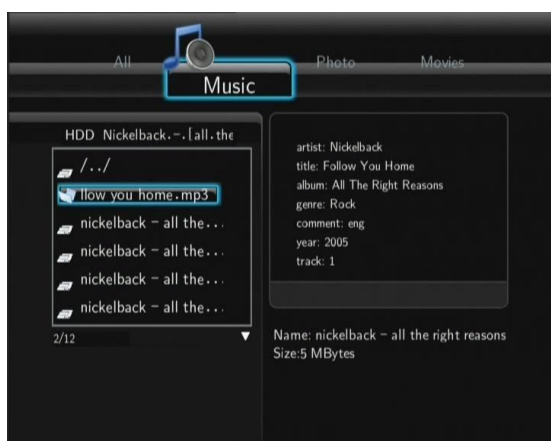


Tlačítko	Funkce
UP/DOWN	Pohyb kurzoru pro výběr zařízení, složky nebo souborů
LEFT/RIGHT	Vyberte možnost filtru: <b>Vše, Hudba, Fotky a Filmy.</b>
PREV/NEXT	Jít na předchozí/další stranu.
ENTER	Vstup nebo potvrzení vybrané položky.
SELECT	Výběr souborů v Průzkumník -> <b>Pevný disk.</b>
CONFIRM	Přidat vybrané soubory do playlistu.
RETURN	Návrat k předchozímu menu.

## 4.1 Procházet vše

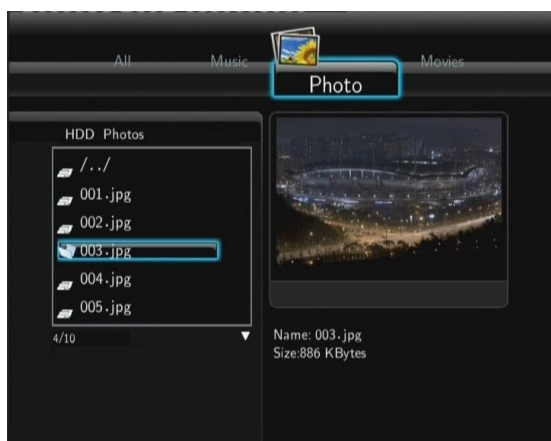


## 4.2 Procházet hudbu



Tlačítko	Funkce
PLAY	Spuštění přehrávání.
PAUSE / STEP	Zastavení přehrávání.
FR / FF	Rychlé převíjení vpřed nebo vzad. Stiskněte vícekrát pro volbu rychlosti.
REPEAT	Nastavení opakování: <b>Jednou, Vše</b> a <b>náhodně</b> .
INFO	Skrýt nebo zobazit informace během přehrávání.
STOP	Zastavení přehrávání.

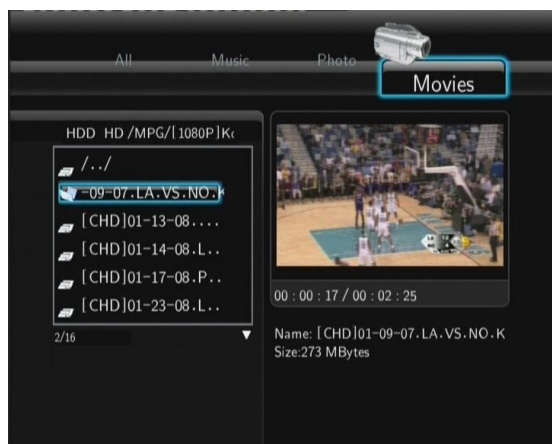
## 4.3 Procházet fotografie



Tlačítko	Funkce
PLAY	Spuštění přehrávání.
PREV / NEXT	Zobrazení předchozí nebo další fotografie.
LEFT / RIGHT	Otáčení fotografie.
REPEAT	Nastavení volby opakování: <b>Jednou, Vše a Náhodně.</b>
ZOOM IN / OUT	Přiblížit/oddálit obrázek.
INFO	Skrýt nebo zobrazit informace během přehrávání.
STOP	Zastavení přehrávání.

Fotografie můžete prohlížet i s hudbou na pozadí. Pokud je povolena, prezentace obrázků se spustí tlačítkem **PLAY**.

#### 4.4 Procházení filmy



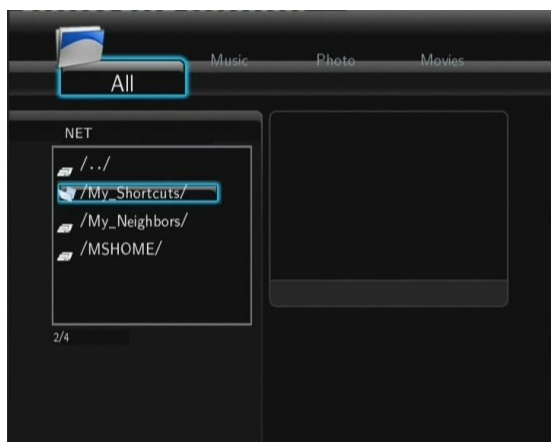
Tlačítko	Funkce
PLAY	Spuštění přehrávání.
PAUSE / STEP	Zastavení přehrávání; stiskněte znova pro posun na další políčko.
SLOW	Zpomalené přehrávání, stiskněte opakovaně pro volbu rychlosti.
FR / FF	Rychlé přetáčení. Stiskněte opakovaně pro volbu rychlosti.
PREV / NEXT	Zobrazení předchozího nebo dalšího filmu.
REPEAT	Nastavení možností opakování: <b>jednou, vše a náhodně.</b>
ZOOM IN / OUT	Přiblížit/oddálit obrázek.
INFO	Skrýt nebo zobrazit informace během přehrávání.
GOTO	Zobrazení vyhledávacího menu přehrávání.
A-B	Nastavení začátku a konce opakovaného úseku.
ANGLE	Změna úhlu pohledu (pokud to disk DVD umožňuje).
MENU	Návrat do kořenového adresáře během přehrávání DVD.
INS REPLAY	Vrácení 10 sekund během přehrávání
CM SKIP	Posun o 30 sekund během přehrávání.
AUDIO	Volba audio stopy během sledování vícejazyčného videa nebo DVD s více jazykovými stopami.
SUBTITLE	Nastavení možností titulků.
STOP	Zastavení přehrávání.



## 4.5 Audio/video stream přes síť

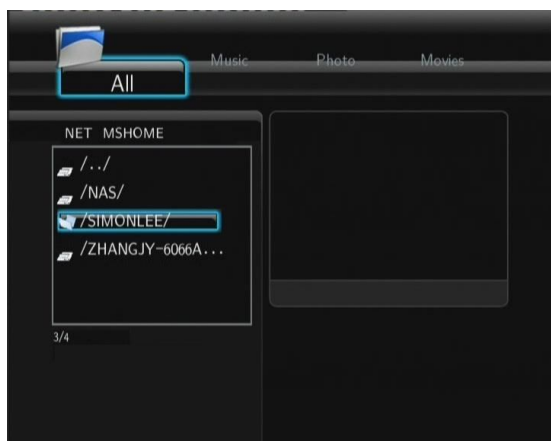
Můžete streamovat mediální soubory sdílené ve vaší síti.

Existují dva způsoby vyhledání souborů k přehrávání ve vaší síti. Jedním je procházet **Skupinu v síti**, druhým způsobem je procházet s pomocí **'My\_Shortcuts'** (Mé záložky).



### 4.5.1 Procházení přes Skupiny

Můžete zvolit skupinu, ke které patří vaše PC ze seznamu skupin, najdete jméno vaší skupiny a stiskněte **ENTER** pro potvrzení. Poté můžete zvolit a přehrávat sdílené soubory.



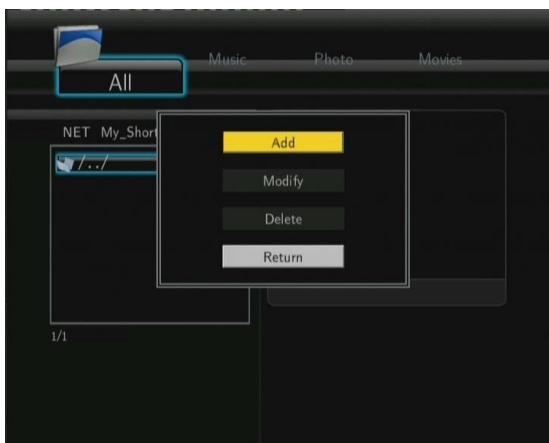
#### Pozn.:

- Při přehrávání souborů s vysokým rozlišením (720p/1080i/1080p) přes počítačovou síť nebo bezdrátovou síť, může docházet ke zdržení (bufferu). To je přirozené vzhledem k datovým nárokům na přenos nebo sílu signálu.
- Vzhledem k různorodosti sítí se někdy může stát, že skupina bude nedostupná a vy budete muset použít přístup pomocí **'My\_Shortcuts'** k nalezení sdílených souborů.

### 4.5.2 Procházení přes 'My\_Shortcuts'

Můžete si také nastavit **'Specifickou IP adresu souborového serveru'** a přistupovat k němu z **'My\_Shortcuts'** v menu.

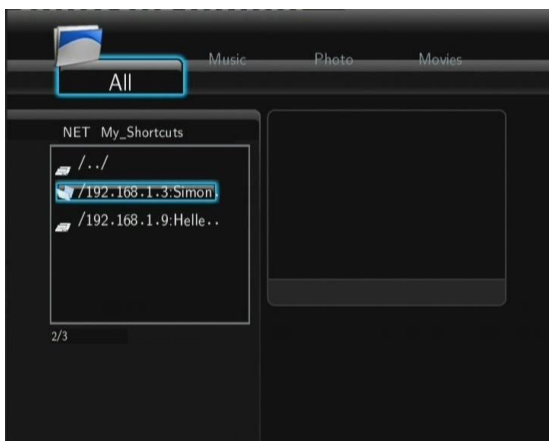
- Stiskněte tlačítko **MENU** a zobrazí se nabídka.



- Zvolte **Přidat** a vyplňte údaje v nabídce. Zvolte **OK** pro potvrzení, **Zrušit** nebo **Jednoduchý/Detail** pro zobrazení.



- Zvolte zkratku, kterou jste přidali a stiskněte **ENTER** k potvrzení. Nyní můžete vybrat a přehrát soubory ve sdílené složce počítače.



## 4.6 Audio/Video streaming přes UPnP-server

Vestavěný UPnP (Universal Plug and Play) je integrován v systému přehrávače a umožňuje mu automaticky detekovat UPnP média servery v síti k procházení a streamování médií.

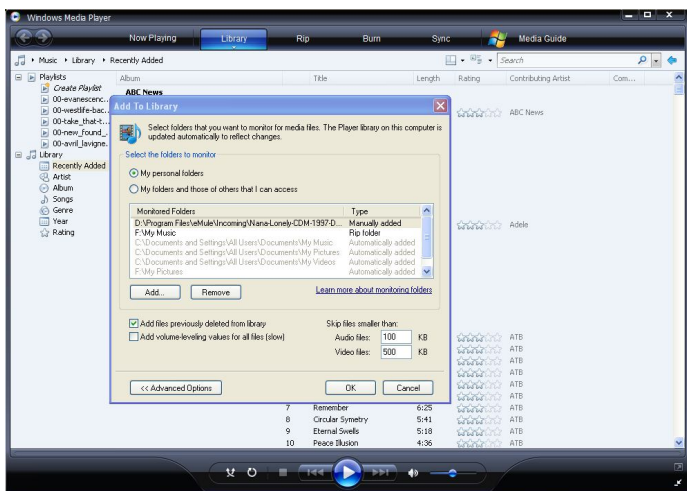
### 4.6.1 Instalace UPnP Media Serveru na vašem PC

Existuje mnoho neplacených i placených software pro UPnP Media Server, jako např. Windows Media Connect, Windows Media Player 11, XBMC Media Center (Linux/Mac/Windows), MediaTomb (Linux) atd.. Nainstalujte jeden z

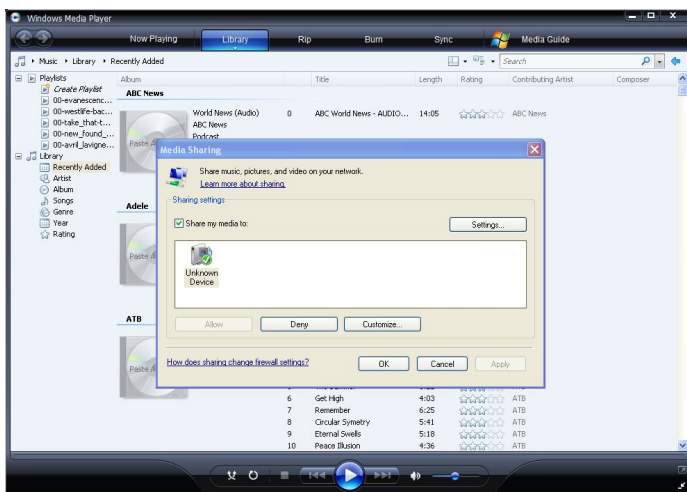
nich na váš počítač, my použijeme jako příklad Windows Media Player 11 z Microsoft Windows XP SP2.

#### 4.6.2 Sdílení médií na vašem PC

- Spustíte Windows Media Player 11, zvolíte **Knihovna** -> **Přidat knihovnu** -> **Rozšířené možnosti** pro přidání nebo odstranění média souborů z knihovny.

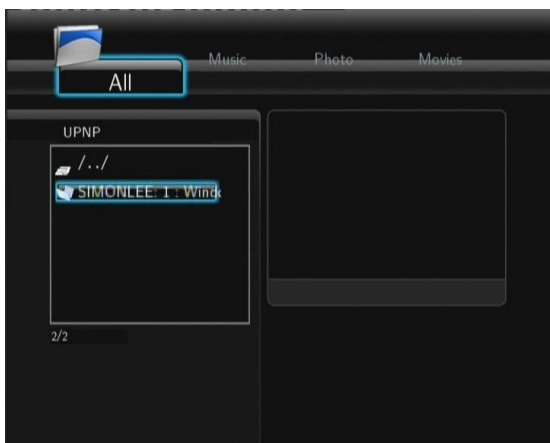


- klikněte **Knihovna** -> **Sdílení souborů**, poté můžete povolit nebo zakázat zařízením přístup do knihovny médií. Klikněte **Povolit** pro autorizaci vašeho přehrávače.

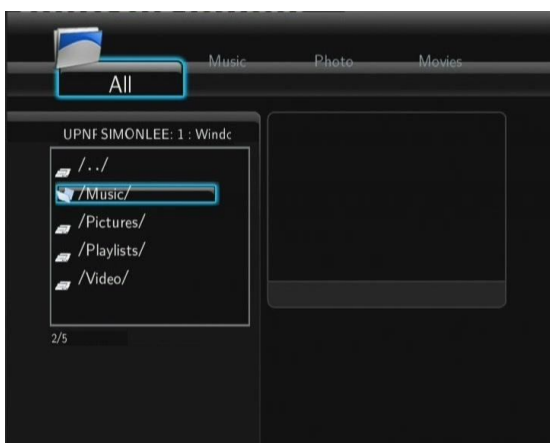


#### 4.6.3 Streaming médií v přehrávači

- Připojte přehrávač do vaší sítě (LAN or WLAN).
- Zvolte **Průzkumník** -> **UPnP** v menu přehrávače, vyberte UPnP-server a stiskněte **ENTER**.



- Poté můžete procházet knihovnu médií sdílenou Windows Media Playerem 11.



#### Poznámka:

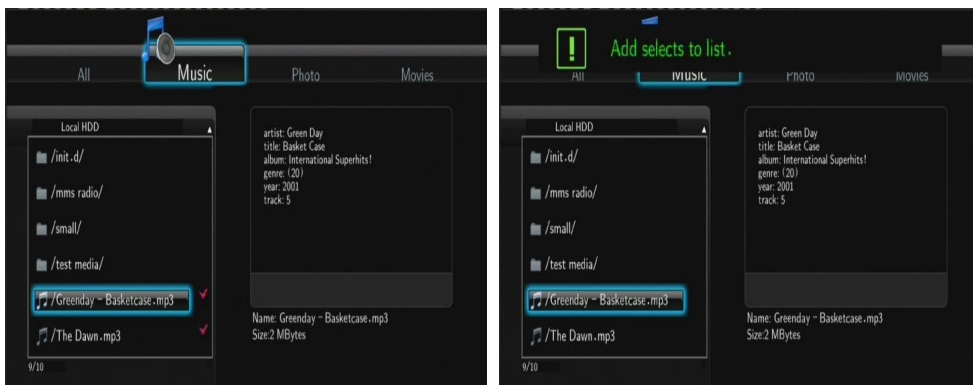
- Ujistěte se, že váš přehrávač a váš počítač jsou na připojeny ve stejné místní síti a podsíti.
- Firewall chrání počítač před komunikací s vaším přehrávačem. Otevřete proto porty firewallu ručně a přidejte váš přehrávač do seznamu "Důvěryhodných" nebo zakažte firewall.

## 4.7 Správa Playlistu

Tento přehrávač podporuje funkci playlistu, která umožní přidávání oblíbených souborů z lokálního hardisku do playlistu (Vše, Hudba, Fotografie a Filmy).

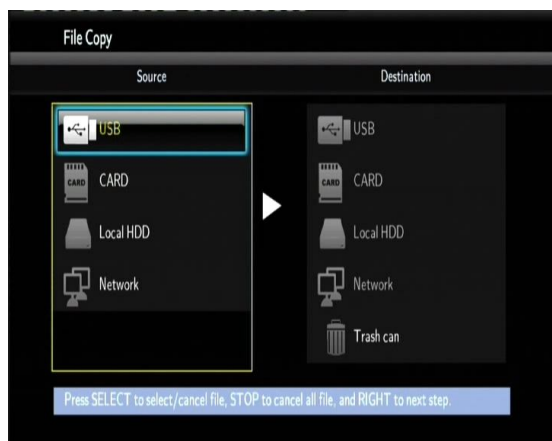
### 4.7.1 Přidání souborů do playlistu

Vyberte si soubor, který chcete přidat, stiskněte tlačítko **SELECT** a soubor bude označen. Stiskněte tlačítko **CONFIRM** pro potvrzení a přidat do Playlistu se objeví na obrazovce. Vícenásobný výběr je povolen.



## 5. Menu kopírování souboru

Zvolte ikonu **Kopírovat soubor**, která vám umožní kopírovat soubory mezi paměťovou kartou, USB, pevným diskem a sítí.



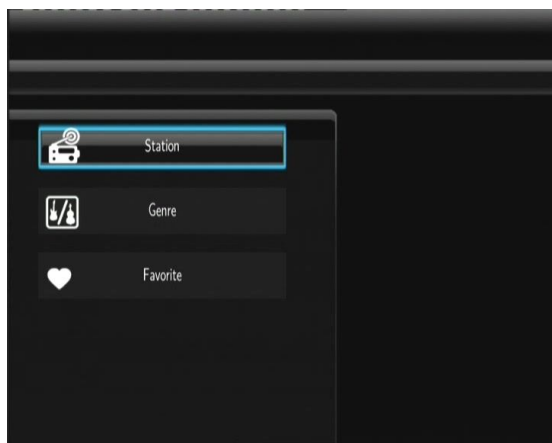
Tlačítko	Funkce
UP / DOWN	Pro výběr zařízení, složky
RIGHT	Pro další krok.
SELECT	Volba (zrušení) složky nebo souboru (zvolené položky budou označeny).
STOP	Zrušení všech výběrů.
ENTER	Potvrzení zvoleného výběru.

### Postup

- Krok 1: Zvolte zdrojové zařízení.
- Krok 2: Zvolte soubor který chcete kopírovat.
- Krok 3: Zvolte cílovou složku pro váš soubor.
- Krok 4: Zvolte **Kopírovat** nebo **Přesunout** k provedení.

## 6. Internetové rádio

Zvolte v menu ikonu **Internetové rádio**.



### Poznámka:

- Ujistěte se, že je váš přehrávač do sítě správně připojen (LAN nebo WLAN) a máte k dispozici připojení k

internetu (viz kapitola 2.3 Nastavení sítě);

- První použití Internetového rádia bude trvat déle, kvůli nutnosti stáhnutí dat z Internetu
- Více o službě SHOUTcast naleznete na: [www.shoutcast.com](http://www.shoutcast.com)

Tlačítko	Funkce
UP / DOWN	Pohybem kurzoru nahoru/dolů zvolíte stanici, kanál a žánr.
PREV / NEXT	Stranu nahoru/dolů.
ENTER	Potvrzení a vstup do menu.
MENU	Přidat/smazat stanici k/z <b>Oblíbených</b> , ty jsou zvýrazněny.
PLAY	Po zvolení kanálu začne přehrávání.
STOP	Zastavení přehrávání.
RETURN	Návrat na předchozí menu.

**Stanice:** všechny stažené stanice budou zobrazeny v tomto menu

**Žánr:** můžete hledat stanice dle žánru (pop, rock, jazz atd.)

**Oblíbené:** vaše oblíbené stanice naleznete v této nabídce.

## 7. Aktualizace firmware přehrávače

Firmware je operační systém instalovaný v přehrávači. Aktualizace firmware zajistí přidání nových funkcí, vylepšení a oprav chyb. Viz info v kapitole '3.4 Změna syst. nastavení.

Můžete také využít následující postup aktualizace firmware:

- zkopírujte 'install.img' do kořene USB disku;
- připojte USB disk k přehrávači;
- stiskněte a přidržte tlačítko ZAPNUTÍ na předním panelu a připojte vzadu napájení k přehrávači;
- tlačítko můžete uvolnit po 3 sekundách a poté jej můžete uvolnit

Aktualizační proces se spustí automaticky. LED indicator na předním panelu bude během aktualizace blikat. Pokud je připojen k TV, instalační stránka bude zobrazena na obrazovce.

## 8. Dodatky

### 8.1 Specifikace

---

Podporovaná rozhraní:

- USB 2.0 HOST port x 2 (kompatibilní s USB 1.1)
  - slot na paměťové karty SD/SDHC/MS/MS Pro
  - Y/Pb/Pr konektor
  - HDMI 1.3 rozhraní
  - optický zvukový výstup
  - napájení 5 V
-

---

**Podporované souborové systémy:**

- FAT/FAT32/NTFS/EXT3
- 

**Podporované formáty:**

- AVI/MKV/TS/TP/TRP/M2TS/MPG/MP4/MOV/M4V/VOB/ISO/IIFO/DAT/WMV/ASF/RM/RMVB/FLV, rozlišení až 720p/1080i/1080p
  - MP3/OGG/WMA/WAV/AAC/FLAC
  - HD JPEG/BMP/GIF/TIF/PNG
- 

**Podporované video kodeky:**

- MPEG-1
  - HD MPEG-2
  - HD MPEG-4 SP/ASP/AVC (H.264)
  - WMV9 (VC-1)
  - RealNetworks (RM/RMVB) 8/9/10, až do 720p
- 

**Podporované zvukové kodeky:**

- MP2/3, OGG Vorbis, WMA (DRM, and Advanced Profile nepodporováno), PCM, LPCM, MS-ADPCM, LC-AAC, HE-AAC, COOK
- 

**Podporované formáty titulků:**

- SRT, SMI, SSA, ASS, IDX/SUB, SUB
- 

**Sít'**

- 10/100Mbps Auto-vyjednávací Ethernet
  - 802.11b/g/n WLAN, až po 300Mbps (s volitelným WLAN USB adapterem - není součástí balení)
- 

Pozn.: Specifikace a design výrobků se mohou měnit bez předchozího upozornění.

## 8.2 Často kladené otázky

**Otázka 1. Našel jsem nové názvy souborů a složky, které jsem nikdy nevytvářel.**

**Odpověď:**

Nejpravděpodobnější je poškození alokační FAT tabulky. Toto může nastat při nestandardním vypnutí přehrávače nebo při čtení/zápisu na USB disk. Někdy operační systémy Windows nebo Macintosh zapisují na HDD během používání pomocné soubory jako finder.def, system volume info atd. Tyto soubory nijak nepoškozuji přehrávač.

**Otázka 2. Mé soubory zmizely z přehrávače.**

**Odpověď:**

Ujistěte se, že máte zvolen správný filtr typu zobrazení: Photos (fotografie), Music (Hudba) nebo Movies (Filmy) nebo zvolte ALL (Všechny typy souborů).

**Otázka 3. Během zapínání se obrazovka zmodrá nebo zčerná.**

**Odpověď:**

Nejedná se vadu přehrávače, při spouštění systému je detekováno rozlišení televizoru a probíhá nastavování parametrů a toto může být televizí detekováno barevnými výstupy.

**Otázka 4. Proč během přepínání v režimu Y/Pb/Pr mezi formáty 480P, 576P, 720P, 1080I, vzniká deformovaný obraz na TV?**

**Odpověď:**

Zkontrolujte jestli vaše televize podporuje výstup Y/Pb/Pr 480p, 576p, 720p, 1080i, and 1080p. Pokud nepodporuje použijte audio/video zapojení a stiskněte tlačítko TV SYSTEM na dálkovém ovládní zvolte normu NTSC nebo PAL

**Otázka 5. Proč není slyšet zvuk při přehrávání filmu nebo hudby při použití Y/Pb/Pr komponentního výstupu?**

**Odpověď:**

Y/Pb/Pr je pouze video výstup a neobsahuje zvukový signál. Pokud tento výstup používáte, připojte prosím take A/V výstup nebo S/PDIF konektor pro zvukový výstup.

**Otázka 6. Nemůžu získat SSID jméno**

**Odpověď:**

Když je připojen Wi-Fi adaptér k přehrávači, potřebuje nějaký čas pro inicializaci, zkuste počkat 1-2 minuty a poté zkuste SSID jméno získat znovu.

**Otázka 7. Nevidím sdílené soubory pomocí nabídky Průzkumník -> Síť.**

**Odpověď:**

Zkontrolujte prosím tyto položky:

- 1) Připojte přehrávač do sítě a získejte nejdříve IP adresu;
- 2) Povolte NetBIOS v TCP/IP nastavení ve vašem počítači;
- 3) Zkontrolujte nastavení firewalu;
- 4) Povolte na počítači účet "Host";
- 5) Nasdílejte složku se soubory ve vašem počítači a ujistěte se, že k nim mají „Všichni“ nebo „Host“ povolen přístup.

**Otázka 8. Vše jsem nastavil správně, ale stále mi bezdrátová část nebo UPnP funkce nefungují.**

**Otázka:**

Používáte např. Firewal jako Norton Internet Security, McAfee Personal Firewall, Zone Alarm nebo vestavěný firewal z Windows XP? Service Pack 2 pro Windows XP automaticky zaktualizuje váš firewal a zapne jej!

**Otázka 9. Používám 802.11n Wi-Fi dongle s 802.11n bezdrátovým routerem, proč je rychlost stále 802.11g 54Mbps a ne 300Mbps?**

**Odpověď:**

Pokud používáte WEP nebo WPA-TKIP vaše rychlost spadne na 54 Mbps. Pomoci může nový firmware pro váš router, jiné šifrování jako WPA2-AES nebo WPA2-TKIP případně šifrování vypnete (nedoporučuje se).



## 8.3 Záruka

### Záruka se NEVZTAHUJE na:

- poškození přírodními vlivy jako oheň, voda, statická elektřina apod.
- poškození neautorizovanou opravou
- úmyslné poškození
- přehrávač byl upravován nebo zabudován do jiných výrobků
- výrobce a prodejce nenese žádnou odpovědnost za případnou ztrátu dat uložených na USB disku
- nesprávné zacházení nebo instalaci

### Likvidace

Symbol přeškrtnutého kontejneru na výrobku, literatuře nebo obalu znamená, že na území Evropské unie musí být všechny elektrické a elektronické výrobky, baterie a akumulátory po ukončení své životnosti uloženy do odděleného sběru. Neodhazujte tyto výrobky do netříděného komunálního odpadu.

ABACUS Electric s.r.o. si vyhrazuje právo kdykoliv a bez předchozího upozornění tento dokument revidovat nebo ukončit jeho platnost a nenese žádnou odpovědnost, pokud byl přístroj používán jinak, než bylo výše doporučeno.

### Podpora Evolve

Soubory ke stažení, nastavení, manuály a další informace týkající se produktů EVOLVE hledejte na

[www.evolve.cz](http://www.evolve.cz)

- Alarmy
- Alkohol testery
- DVD/DivX přehrávače
- Digitální foto/video
- DVB-T přijímače
- DVB-T rekordéry se záznamem na USB disk nebo pevný disk
- Mobilní telefony
- Meteostanice
- Multimediální přehrávače
- Multimediální LCD TV s DVB-T tunerem
- Paměti
- Síťová zařízení
- Svítilny
- USB disky
- Tašky na notebooky
- Zdroje

Copyright © 2010 ABACUS Electric s.r.o. Všechna práva vyhrazena.

Vzhled a specifikace mohou být změněny bez předchozího upozornění.

Tiskové chyby vyhrazeny.