

Děkujeme vám za zakoupení EVOLVEO Venus. Věříme, že Vám přinese spoustu zábavy a spokojenosti.

Přečtěte si pečlivě tuto uživatelskou příručku, abyste s produktem správně zacházeli a po přečtení ji uložíte pro budoucí využití.

- Upozornění!**
1. Postupujte podle tohoto manuálu, jinak zařízení nemusí správně fungovat. Nesprávné používání může způsobit nestabilitu nebo kolaps operačního systému
 2. Napájecí možnosti USB portu jsou omezené. Při používání televizního tuneru pro USB odpojte všechna ostatní USB zařízení. Pokud po připojení USB TV tuneru hlásí operační systém, že zařízení nebylo rozpoznáno, odpojte prosím všechna ostatní USB zařízení a zkuste tuner znovu připojit, nejlépe do jiného USB portu.
 3. Upozorňujeme, že každé USB zařízení má unikátní ID. Pokud tedy zapojíte USB TV tuner do jiného portu, než pro který jste jej původně nainstalovali, dojde k automatické reinstalaci ovladače. Postupujte podle pokynů, aby proběhla v pořádku. K těmto situacím může dojít též při použití USB hubů.
 4. Pozemní digitální vysílání je ovlivňováno profilem terénu, budovami a počasím. To může v daném místě způsobit nižší kvalitu příjmu. Proto pro příjem uvnitř budov velmi doporučujeme použití domovních antén.

Systémové požadavky (sledování a nahrávání DVB-T):

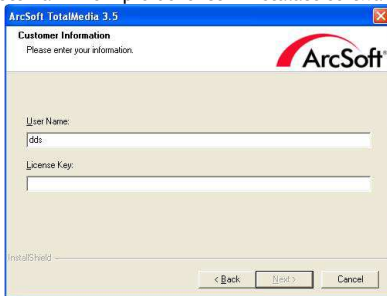
- Windows Vista/Windows 7, Pentium IV 2.0 GHz a vyšší
- DVB-T: paměť 1GB RAM
- HD DVB-T: paměť 2 GB
- grafická karta s podporou Microsoft DirectX a vyšší nebo minimálně 32 MB paměti
- zvuková karta
- jeden USB 2.0 port

Instalace USB tuneru

- sejměte krytku USB a zapojte přijímač do jakéhokoliv volného portu USB v počítači nebo notebooku
- vložte CD-ROM do počítače
- počítač bude detekovat nový hardware, pokud nebudou nalezeny ovladače na internetu nainstalují se ovladače umístěné na CD-ROM
- ovladač pro DVB-T tuner naleznete ve složce "Driver"
- restartuje váš počítač
- připojte DVB-T anténu do USB tuneru EVOLVEO Venus

Instalace software ArcSoft Total Media

1. Pokud se nespustí Autoinstalační program, postupujte dále bodem 2
2. Instalační program naleznete ve složce „Totalmedia35“ na příloženém CD. Tím zahájíte instalaci programu Total Media software. Pokud se instalace nespustí automaticky, přejděte do složky „E:\TotalMedia 3“ a spusťte "setup.exe" čímž zahájíte instalaci - pokud E:\ není písmenem vaší optické mechaniky, nahrad'te jej správným písmenem.
3. Zvolte požadovaný jazyk.
4. Pro pokračování v instalaci klikněte na "Next".
5. Po instalaci "ArcSoft TotalMedia" klikněte na "Yes".
6. Klikněte na "Next".
7. Klikněte na "Next".
8. Klikněte na "Finish" pro dokončení instalace software.



Licenční sériové číslo pro registraci programu naleznete na papírovém obalu příloženého CD!

Uživatelská příručka Total Media

1. Poklepejte myší na položku "Manual" v instalačním okně CD. Otevře se složka obsahující manuály.
2. Otevřete si příručku v požadovaném jazyce, pokud je dostupný.

První spuštění programu TotalMedia: pro spuštění programu dvakrát klikněte na ikonku TotalMedia na ploše.

Při prvním spuštění programu je třeba postupovat následovně:



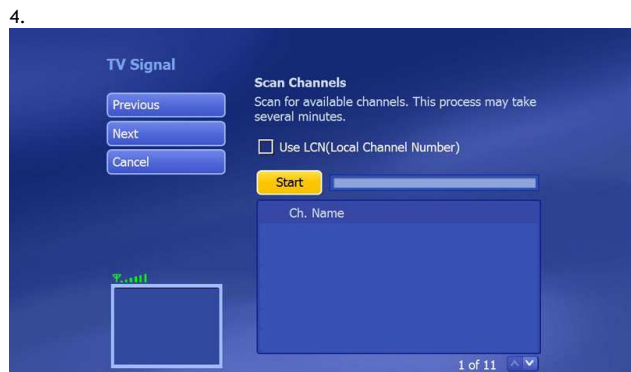
Pro naladění televizních programů, klikněte na „TV“.



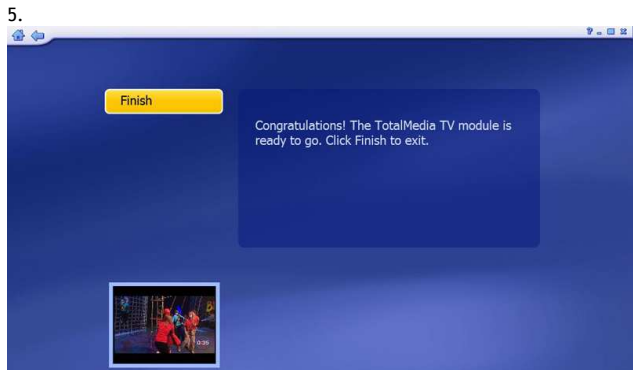
Naladění prvního tuneru - zvolte tuner a pokračujte tlačítkem „NEXT“.



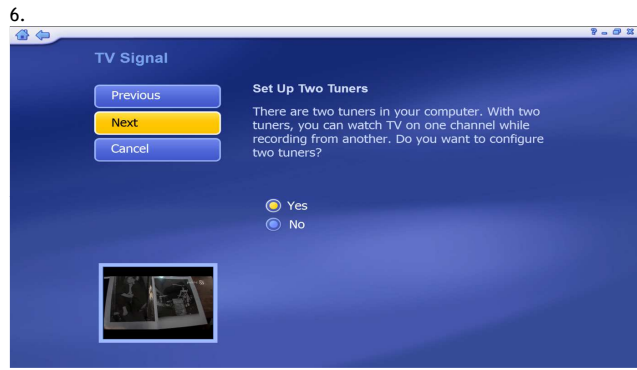
Zvolte region „Czech republic“, označte jej žlutě a poté klikněte na „NEXT“.



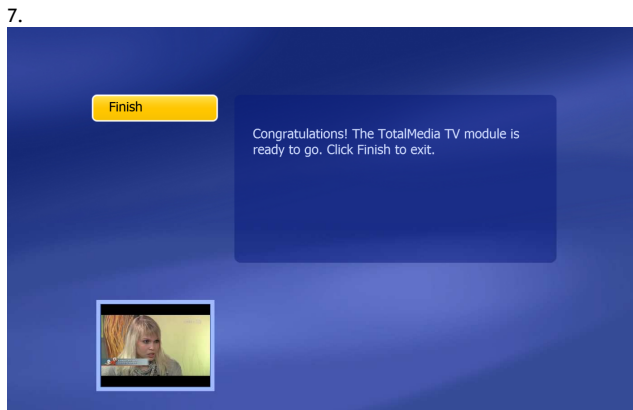
Vlastní ladění TV programů spustíte kliknutím na „Start“.



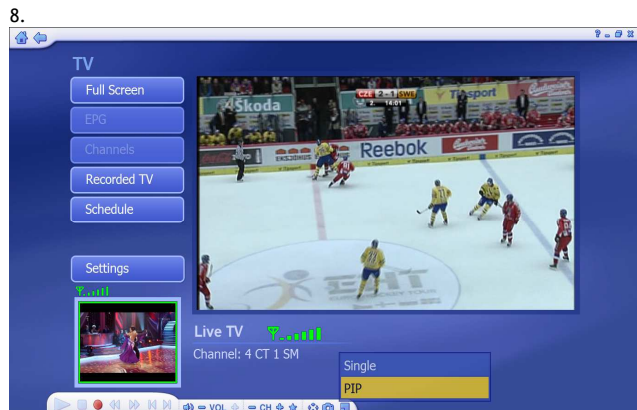
Program TOTAL MEDIA je připraven k využití, klikněte na „Finish“.



Pokud chcete naladit i druhý tuner, zvolte „Yes“ a pokračujte tlačítkem „Next“.



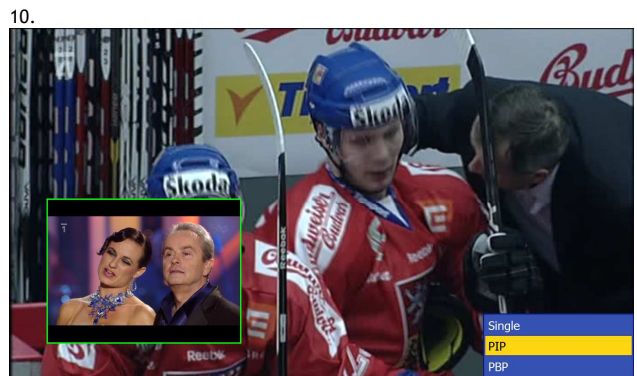
Úspěšné naladění - nyní můžete začít využívat váš EVOLVEO Venus USB tuner.



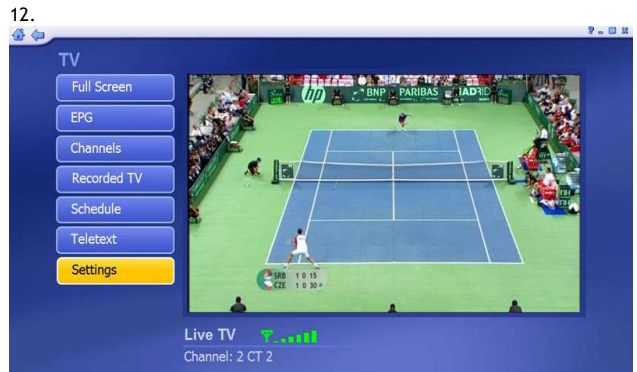
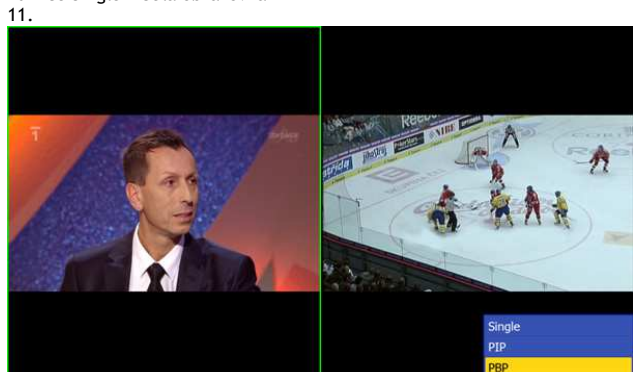
Obraz v obraze: zvolte ikonu vpravo dole na liště programu TOTAL MEDIA.



Funkce Single - Celá obrazovka



Funkce PIP - obraz v obraze

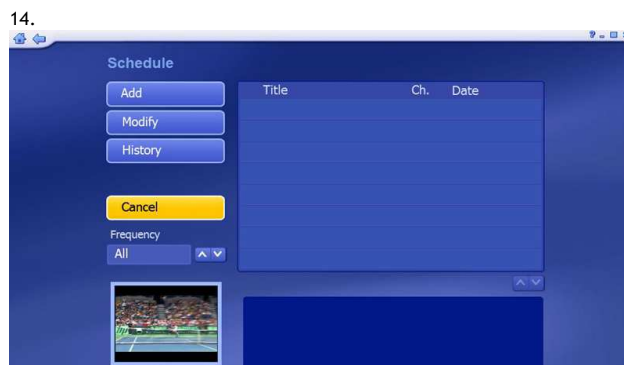


Funkce PBP (POP)
- lze využít pouze v režimu Celá obrazovka (FullScreen)

Full Screen - celoobrazovkový režim
EPG - elektronický průvodce programy
Channels - TV kanály
Recorded TV - pořízené nahrávky
Schedule - plánovač nahrávání
Teletext - nabídka txt
Settings - nastavení



13. TimeShift zapnete volbou „ON“ v nabídce dole



14. Časovač (plánovač) nahrávání
Add - přidáte nový záznam
Modify - upravíte záznam



15. Přidání do seznamu plánovaných záznamů zvolíte program (program name), kanál (channel), datum (date), počáteční čas (start time), čas zastavení (stop time). Pokud chcete vypnout počítač po ukončení nahrávání zaškrtnete čtvereček (shut down the computer when finished recording).

Power: zapnutí
AP: otevřít/ukončit TotalMedia software
Full: přepínání mezi celou obrazovkou a základní velikostí
Shuffle: náhled na více programů na obrazovce
Snap: sejmoutí obsahu obrazovky
Time Shifting: aktivace/deaktivace funkce Time-Shift
EPG: elektronický průvodce programy
Teletext: teletext
Source: výběr zdroje obrazu
MTS: změna zvukové stopy
Guide: nápověda
0 - 9: číslování kanálů
Mute: zapnutí/vypnutí hlasitosti
ESC: návrat
TV: vyvolání živého TV vysílání
Video: vyvolání seznamu nahraných pořadů
Music: vyvolání seznamu hudby
Picture: vyvolání seznamu obrázků
VOL-(▼)/VOL+(▲): hlasitost snížit/zvýšit
CH-(▼)/CH+(▲): kanál dolů/kanál nahoru
Šipka ▲: pohyb nahoru
Šipka ▼: pohyb dolů
Šipka ◀: pohyb vlevo
Šipka ▶: pohyb vpravo
OK: potvrzení
Rec: spuštění nahrávání programu
Stop: zastavení nahraného pořadu a návrat do vysílání
Play: zastavení Timeshiftu
Pause: spuštění Timeshiftu
Prev: posun o jeden nahraný záznam zpět
Rewind: přetočení záznamu zpět
FF: přetočení záznamu dopředu
Next: posun o jeden nahraný záznam vpřed
Live TV: zobrazit oblíbené kanály
Enter: potvrdit
Clear: vyčistit
More: další



PIP: otevřít okno PIP (obraz v obraze), při režimu Fullscreen možnost volit mezi single (jeden)/PIP/PBP (POP) rozdělení obrazu na dvě poloviny obrazovky
Resize: změnit velikost PIP okna
Swap: přepínání mezi hlavním oknem a oknem PIP
Switch: přepínání programů zobrazených v hlavním okně a PIP

Řešení problémů:

Nemohu naladit žádné DVB-T kanály při automatickém ladění:

- zkontrolujte, že je vaše oblast pokryta DVB-T signálem
- zkontrolujte, že je DVB-T signál dostatečně kvalitní, pokud ano, zkuste přemístit DVB-T anténu blíže k oknu a zopakujte automatické ladění
- zkontrolujte, že je vaše DVB-T anténa správně zasunuta a upevněna do USB tuneru
- zkontrolujte jestli jste zvolili správnou zemi vysílání v úvodním nastavení Total Media software
- vyzkoušejte připojit venkovní anténu a zopakujte automatické vyhledávání

Nalezl jsem nějaké DVB-T kanály, ale je jich méně než při posledním spuštění program Total Media

- možná jste pohnul nebo přemístil DVB-T anténu
- počasí také ovlivňuje příjem TV signálu, pokud např. prší nebo sněží může být snížena citlivost přijmu
- mohlo dojít ve změně na straně operátora, vyzkoušejte opět automatické ladění pro vyhledání TV stanic

Při sledování program najednou obraz zčernal nebo "zamrzl"

- zhoršil se příjem TV signálu, viz výše bod 2

Obraz je v pořádku, ale nefunguje zvuk

- zkontrolujte prosím zvukovou kartu a nastavení zvuku v počítači

Dálkové ovládání nefunguje

- nainstalujte ovladač pro dalk. ovládání, naleznete jej na CDROMu ve složce "TV IR"
- zkontrolujte baterii(e) v dálkovém ovládání
- vzdálenost mezi EVOLVEO tunerem a dálkovým ovladačem by neměla být větší než 5 metrů
- zamířte přesně na USB tuner EVOLVEO, úhel zacílení na tuner je také důležitý

Obraz se zastavuje nebo je "trhaný"

- zkontrolujte, že váš počítač splňuje systémové požadavky (viz úvod manuálu)

Balení obsahuje: DVB-T USB tuner EVOLVEO Venus, DVB-T anténu, dálkové ovládání, instalační CD, instalační manuál

PROHLÁŠENÍ O SHODĚ

Společnost ABACUS Electric, s.r.o. tímto prohlašuje, že model EVOLVEO Venus (EAN: 8594161332299) splňuje požadavky norem a předpisů, příslušných pro daný druh zařízení. Kompletní text Prohlášení o shodě je ke stažení na <ftp://ftp.evolveo.com/ce>

Podpora EVOLVEO: soubory ke stažení, ovladače pro Windows, FAQ a další informace naleznete na www.evolveo.com nebo na <ftp://ftp.evolveo.com>

Copyright © 2016 ABACUS Electric, s.r.o.

Všechna práva vyhrazena. Vzhled a specifikace mohou být změněny bez předchozího upozornění. Tiskové chyby vyhrazeny.

SK

Ďakujeme vám za zakúpenie EVOLVEO Venus.

Prečítajte si pozorne túto užívateľskú príručku, aby ste s produktom správne zaobchádzali a po prečítaní ju uložte pre budúce využitie.

Upozornenie!

1. Postupujte podľa tohto manuálu, inak zariadenie nemusí správne fungovať. Nesprávne používanie môže spôsobiť nestabilitu alebo kolaps operačného systému
2. Napájacie možnosti USB portu sú obmedzené. Pri používaní televízneho tunera pre USB odpojte všetky ostatné USB zariadenia. Ak po pripojení USB TV tunera hlási operačný systém, že zariadenie nebolo rozpoznané, odpojte prosím všetky ostatné USB zariadenia a skúste tuner znovu pripojiť, najlepšie do iného USB portu.
3. Upozorňujeme, že každé USB zariadenie má unikátne ID. Ak teda zapojíte USB TV tuner do iného portu, než pre ktorý ste ho pôvodne nainštalovali, dôjde k automatickej reinstalácii ovládača. Postupujte podľa pokynov, aby prebehla v poriadku. K týmto situáciám môže dôjsť tiež pri použití USB hubov.
4. Pozemné digitálne vysielanie je ovplyvňované profilom terénu, budovami a počasím. To môže v danom mieste spôsobiť nižšiu kvalitu prijmu. Preto pre príjem vo vnútri budov veľmi odporúčame použitie domových antén.

Systémové požiadavky (sledovanie a nahrávanie DVB-T):

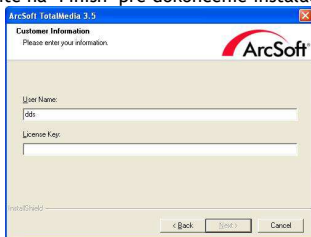
- Windows Vista/ Windows 7, Pentium IV 2.0 GHz a vyššie
- DVB-T: pamäť 1GB RAM
- HD DVB-T: pamäť 2 GB
- grafická karta s podporou Microsoft DirectX a vyšší alebo minimálne 32 MB pamäte
- zvuková karta
- jeden USB 2.0 port

Inštalácia hardvéru

- dajte preč krytku USB a zapojte prijímač do akéhokolvek voľného portu USB v počítači alebo notebooku
- vložte CD-ROM do počítača
- počítač bude detekovať nový hardvér, pokiaľ nebudú nájdené ovládače na internete nainštalujú sa ovládače umiestnené na CD-ROM
- ovládač pre DVB-T tuner nájdete v zložke "Driver"
- ovládač pre diaľkové ovládanie nájdete v zložke "TV IR"
- reštartuje váš počítač a pripojte DVB-T anténu do USB tunera

Inštalácia softvéru ArcSoft Total Media

1. Inštalčný program nájdete v zložke „Totalmedia35“ na priloženom CD. Tým spustíte inštaláciu programu Total Media softvér. Ak sa inštalácia nespustí automaticky, prejdite do zložky „E:\ TotalMedia 3“ a spustíte "setup.exe" čím zahájite inštaláciu - ak E:\ nie je písmenom vašej optickej mechaniky, nahradte ho správnym písmenom.
2. Zvoľte požadovaný jazyk.
3. Pre pokračovanie v inštalácii kliknite na "Next".
4. Po inštalácii "ArcSoft TotalMedia" kliknite na "Yes".
5. Kliknite na "Next".
6. Kliknite na "Next".
7. Kliknite na "Finish" pre dokončenie inštalácie softvéru.



Licenčné sériové číslo pre registráciu programu nájdete na papierovom obale priloženého CD!

Užívateľská príručka Total Media

1. Dvakrát kliknite myšou na položku "Manual" v inštalačnom okne CD. Otvorí sa zložka obsahujúca manuály.
2. Otvorte si príručku v požadovanom jazyku, ak je dostupný.

Pre spustenie programu dvakrát kliknite na ikonku TotalMedia na ploche. Pri prvom spustení programu je potrebné postupovať nasledovne:

1.



Pre naladenie televíznych programov, kliknite na „TV“.

2.



Naladenie prvého tunera - zvolte tuner a pokračujte tlačidlom "NEXT".

3.



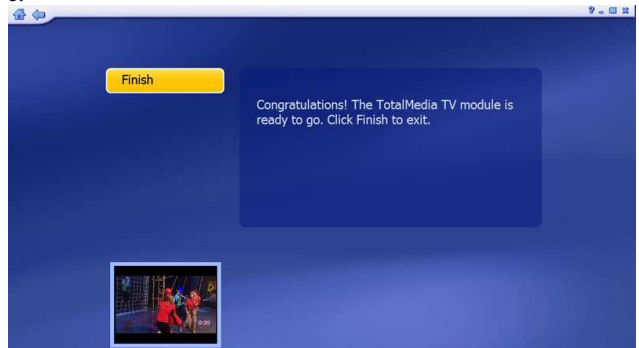
Zvoľte región „Czech republic“, označte ho žltou a potom kliknite na „Next“.

4.



Vlastné ladenie TV programov spustíte kliknutím na „Štart“.

5.



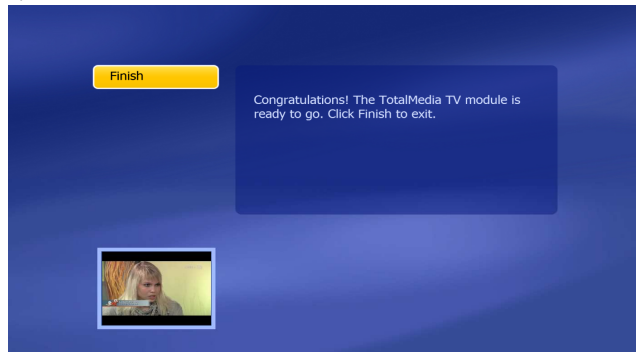
Program TOTAL MEDIA je pripravený na použitie, kliknite na „Finish“.

6.



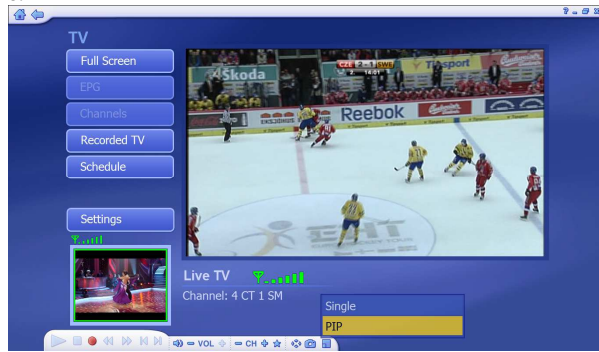
Pokiaľ chcete naladiť aj druhý tuner, zvolte "Yes" a pokračujte tlačidlom "Next".

7.

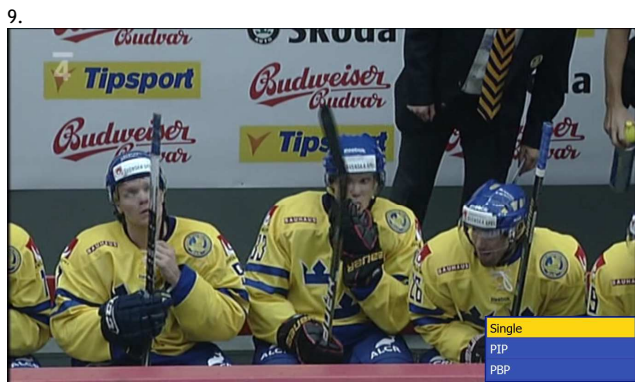


Úspešné naladenie EVOLVEO Venus USB tunera.

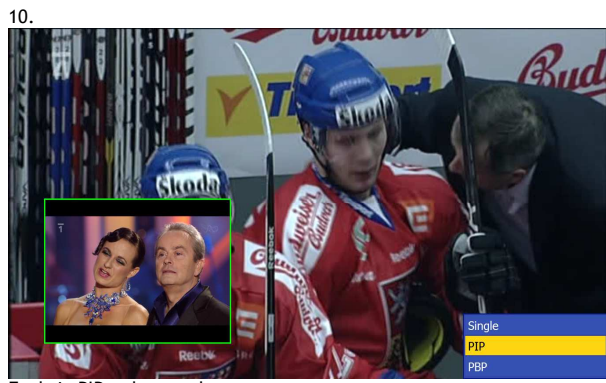
8.



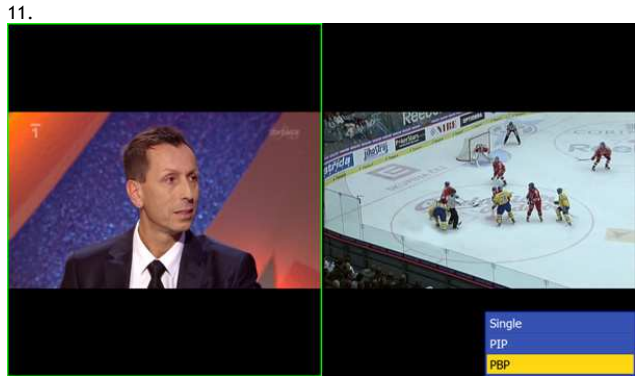
Obraz v obraze: zvolte ikonu vpravo dole na lište programu TOTAL MEDIA.



Funkcia Single - Celá obrazovka.



Funkcia PIP - obraz v obraze



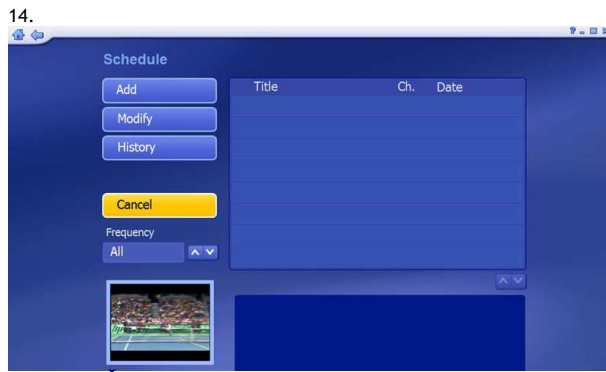
Funkcia PBP (POP) - možné využiť len v režime Celá obrazovka (Fullscreen).



Full Screen - celoobrazovkový režim
 EPG - elektr. sprievodca programami
 Channels - TV kanály
 Recorded TV - nahrávky
 Schedule - časovač nahrávania
 Teletext - ponuka txt
 Settings - nastavenia



TimeShift zapnete voľbou „ON“ v ponuke dole.



Schedule - Časovač (plánovač) nahrávania
 Add - pridáte nový záznam
 Modify - upravíte záznam



Pridanie do zoznamu plánovaných záznamov

zvolíte program (program name), kanál (channel), dátum (date), počiatkový čas (start time), čas zastavenia (stop time).
 Ak chcete vypnúť počítač po skončení nahrávania zaškrtnite štvorček (shut down the computer when finished recording).

Power: zapnutie
AP: otvoriť/ukončiť TotalMedia softvér
Full Screen/Restore: prepínanie medzi celou obrazovkou a základnou veľkosťou
Shuffle: náhľad na viac programov na obrazovke
Snap: vybratie obsahu obrazovky
Time Shifting: aktivácia/deaktivácia funkcie Time-Shift
Source: výber zdroja obrazu
EPG: elektronický sprievodca programami
Teletext: teletext
Source: výber zdroja obrazu
MTS: zmena zvukovej stopy
Guide: nápoveda
0 - 9: číslovanie kanálov
MUTE: zapnutie/vypnutie hlasitosti
ESC: návrat
TV: zobrazenie TV vysielania
Video: vyvolanie zoznamu nahratých programov
Music: vyvolanie zoznamu hudby
VOL-(▼)/VOL+(▲): hlasnosť zvýšiť/znížiť
CH-(▼)/CH+(▲): kanál hore/kanál dole
Hore/Dole/Vľavo/Vpravo
OK: potvrdenie
Rec: spustenie nahrávania programu
Stop: zastavenie nahraného programu a návrat do vysielania
Play: zastavenie Timeshiftu
Pause: spustenie Timeshiftu
Prev: o jeden záznam späť
Rewind: pretočenie záznamu späť
FF: pretočenie záznamu dopredu
Next: ďalší nahraný záznam
Live TV: zobrazíť obľúbené kanály
Enter: potvrdiť
Clear: vyčistiť
More: ďalšie



PIP: otvoriť okno PIP (obraz v obraze), pri režime Fullscreen možnosť voliť medzi single (jeden)/PIP/PBP (POP) rozdelenie obrazu na dve polovice obrazovky
Resize: zmeniť veľkosť PIP okna
Swap: prepínanie medzi hlavným oknom a oknom PIP
Switch: prepínanie programov zobrazených v hlavnom okne a PIP

Riešenie problémov:

Nemôžem naladiť žiadne DVB-T kanály pri automatickom ladení.

- skontrolujte, že je vaša oblasť pokrytá DVB-T signálom
- skontrolujte, že je DVB-T signál dostatočne kvalitný, ak áno, skúste premiestniť DVB-T anténu bližšie k oknu a zopakujte automatické ladenie
- skontrolujte, že je vaša DVB-T anténa správne zasunutá a upevnená do USB tunera
- skontrolujte či ste zvolili správnu krajinu vysielania v úvodnom nastavení Total Media Software
- vyskúšajte pripojiť vonkajšiu anténu a zopakujte automatické vyhľadávanie

Našiel som nejaké DVB-T kanály, ale je ich menej než pri poslednom spustení programu Total Media

- možno ste pohlí alebo premiestnili DVB-T anténu
- počasie tiež ovplyvňuje príjem TV signálu, ak napríklad prší alebo sneží môže byť znížená citlivosť prijmu
- mohlo dôjsť v zmene na strane operátora, vyskúšajte opäť automatické ladenie pre vyhľadanie TV staníc

Pri sledovaní programu naraz obraz zčernal alebo "zamrzol"

- zhoršil sa príjem TV signálu, vid' vyššie bod 2

Obraz je v poriadku, ale nefunguje zvuk

- skontrolujte prosím zvukovú kartu a nastavenie zvuku v počítači

Diaľkové ovládanie nefunguje

- nainštalujte ovládač pre diaľk. ovládanie, nájdete ho na CDROMu v zložke "TV IR"
- skontrolujte batériu(e) v diaľkovom ovládaní
- vzdialenosť medzi EVOLVEO tunerom a diaľkovým ovládačom by nemala byť väčšia ako 5 metrov
- zamerajte presne na USB tuner EVOLVEO, uhol zacielenia na tuner ja tiež dôležitý

Balenie obsahuje: DVB-T USB tuner EVOLVEO Venus, DVB-T anténu, diaľkové ovládanie, inštalačné CD

CE PREHLÁSENIE O ZHODE

Spoločnosť ABACUS Electric s.r.o. týmto vyhlasuje, že model EVOLVEO Venus (EAN: 8594161332299) spĺňa požiadavky noriem a predpisov, dôležitých pre daný druh zariadenia. Kompletný text prehlásenia o zhode je k dispozícii na <ftp://ftp.evolveo.com/ce>

Podpora EVOLVEO: súbory na stiahnutie, ovládače pre Windows, FAQ a ďalšie informácie nájdete na www.evolveo.com alebo na <ftp://ftp.evolveo.com>

Copyright © 2016 ABACUS Electric, s.r.o.

Všetky práva vyhradené. Vzhľad a špecifikácie môžu byť zmenené bez predchádzajúceho upozornenia. Tlačové chyby vyhradené

PL

Ostrzeżenie!

1. Należy postępować zgodnie z niniejszą instrukcją obsługi, inaczej urządzenie może nie działać poprawnie. Nieprawidłowe postępowanie z urządzeniem może spowodować jego uszkodzenie lub zawieszenie się systemu operacyjnego.
2. Możliwości zasilające portu USB są ograniczone. Przy korzystaniu z tunera telewizyjnego za pomocą portu USB należy odłączyć wszystkie inne urządzenia USB. Jeśli po podłączeniu do portu USB, system operacyjny zgłasza, że nie może wykryć tunera to należy odłączyć wszystkie urządzenia USB a tuner podłączyć ponownie, najlepiej do innego portu USB.
3. Informujemy, że każde urządzenie USB ma unikalne ID. Jeśli tuner USB TV zostanie podłączony do innego portu niż pierwotnie to dojdzie do automatycznej reinstalacji sterowników. Należy wtedy postępować zgodnie z poleceniami, aby ponowna instalacja przebiegła pomyślnie. Do takich sytuacji może dojść również w przypadku użycia hubu USB.
4. Sygnał cyfrowy naziemny jest ograniczony uwarunkowaniami terenu, budowlami i pogodą. To może spowodować, że w danym miejscu może być odbiór gorszej jakości. Dlatego do odbioru wewnątrz pomieszczeń zalecamy używać anten domowych.

Wymagania systemowe (oglądać i nagrywać DVB-T):

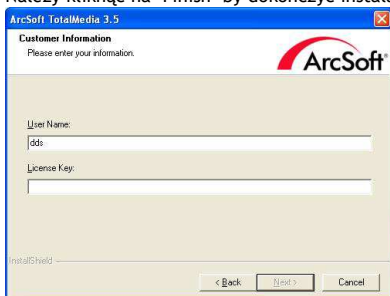
- Windows Vista/Windows 7, Pentium IV 2,0 GHz lub szybszy
- DVB-T: 1GB RAM
- HD DVB-T: 2 GB
- karta graficzna z obsługą Microsoft DirectX i powyżej, lub co najmniej 32 MB pamięci
- karta dźwiękowa
- jeden port USB 2.0

Instalacja hardware

- Należy zdjąć pokrywę USB i podłączyć odbiornik do jakiegokolwiek wolnego portu USB w komputerze lub notebooku
- Należy włożyć CD-ROM do komputera
- Komputer będzie wyszukiwać nowy hardware, jeśli nie zostaną znalezione sterowniki w internecie to zostaną zainstalowane sterowniki umieszczone na CD-ROM
- Sterowniki do tunera DVB-T są w zakładce "Driver"
- Sterowniki do zdalnego sterowania są w zakładce "TV IR"
- Należy zrestartować komputer
- Należy podłączyć antenę DVB-T do tunera USB

Instalacja software ARCsoft Total Media

1. Program instalacyjny znajduje się w zakładce „Totalmedia35“ na dodanym CD. Tym rozpocznie się instalację programu Total Media software. Jeśli instalacja nie rozpocznie się automatycznie to należy przejść do zakładki „E:\TotalMedia 3” i włączyć "setup.exe" co spowoduje rozpoczęcie instalacji - jeśli E:\ nie jest literą napędu to należy je zamienić na odpowiednią literę.
2. Należy wybrać odpowiedni język.
3. W celu kontynuowania instalacji należy kliknąć na "Next".
4. Po instalacji "ArcSoft TotalMedia" należy kliknąć na "Yes".
5. Należy kliknąć na "Next".
6. Należy kliknąć na "Next".
7. Należy kliknąć na "Finish" by dokończyć instalację software.



Numer seryjny do rejestracji programu jest na papierowej kopercie CD!

Instrukcja dla użytkownika Total Media

1. Należy myszką wybrać opcję "Manual" w oknie instalacyjny CD. Otworzy się wtedy zakładka zawierająca instrukcje.
2. Należy otworzyć instrukcję w odpowiednim języku o ile jest dostępny.

Pierwsze odtworzenie programu TotalMedia

W celu włączenia programu należy dwukrotnie kliknąć na ikonkę TotalMedia na ekranie. W celu pierwszego włączenia programu należy postępować następująco:

1.



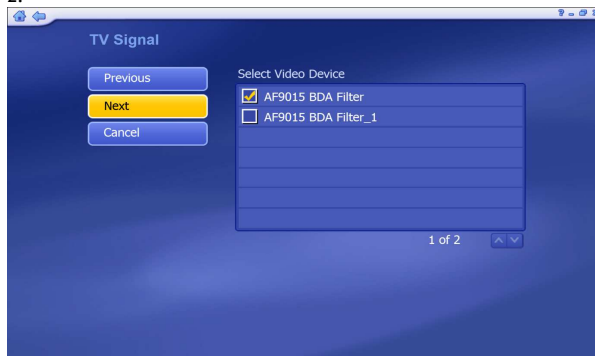
W celu zainstalowania programów telewizyjnych należy kliknąć na „TV”.

3.



Należy wybrać region, zaznaczyć go na żółto a następnie kliknąć na „Next”.

2.

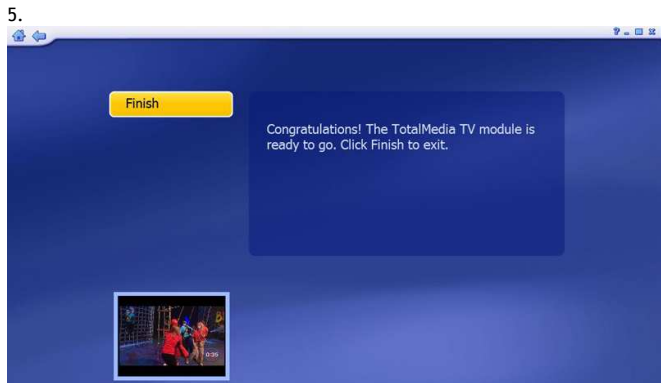


Aby dostróić tuner - najpierw wybierz tuner i kontynuuj "NEXT".

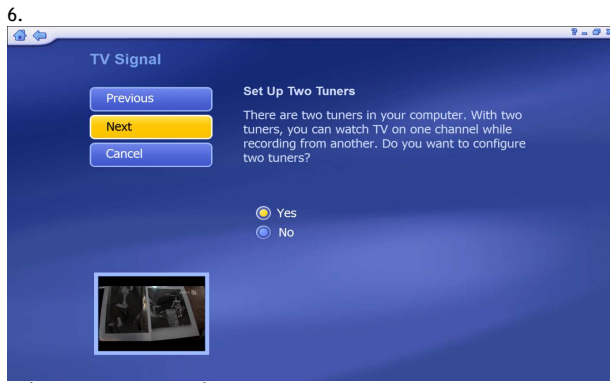
4.



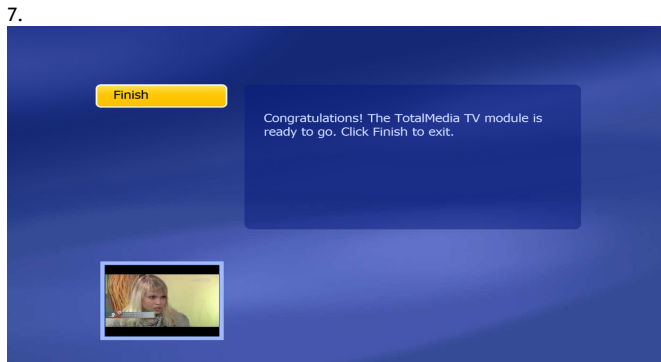
Własne dostrajanie programów TV można rozpocząć klikając na „Start”.



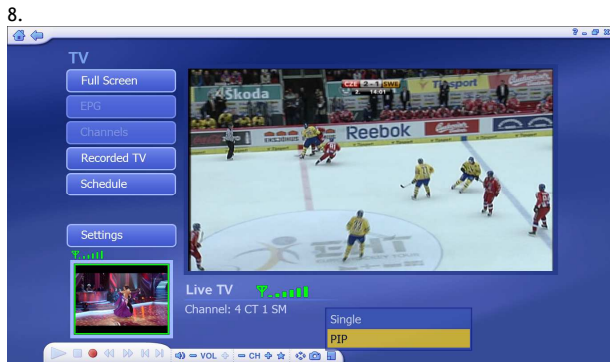
5. Gdy program TOTAL MEDIA jest przygotowany do użytku, należy kliknąć na „Finish“.



6. Jeśli chcesz dostosować drugi tuner, wybierz "Yes" i kontynuuj "NEXT".



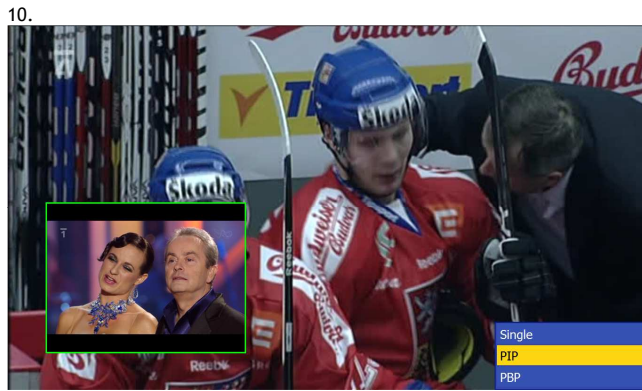
7. Teraz możesz rozpocząć korzystanie z tunera EVOLVEO Venus.



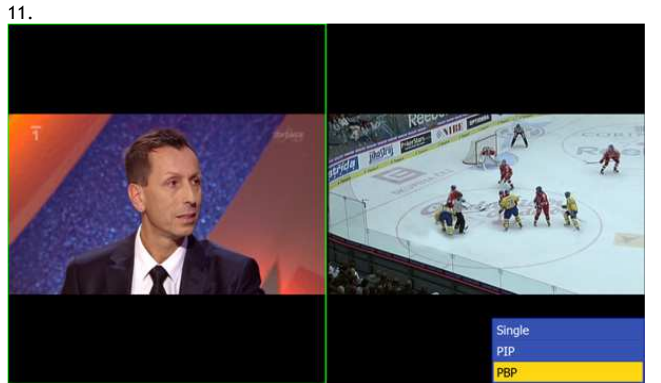
8. Picture in Picture: wybierz ikonę na dole programu Total Media.



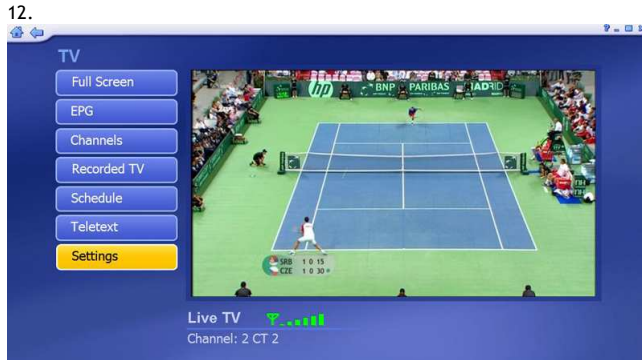
9. Funkcja Single - Pełny ekran



10. Funkcja PIP - picture in picture



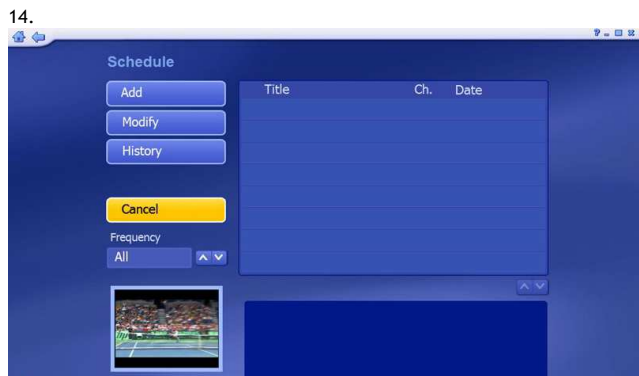
11. Funkcja PBP (POP) - może być używana tylko w trybie pełnoekranowym (pełny ekran)



12. Full Screen - tryb pełnoekranowe
 EPG - elektr. przewodnik po progr.
 Channels - kanały TV Recorded TV - nagrania
 Schedule - planowanie nagrywania
 Teletext - oferta txt Settings - ustawienia



13. TimeShift - należy włączyć „ON” w ofercie na dole



14. Schedule - Timer (planowanie) nagrywania
Add - dodać nową pozycję
Modify - modyfikować listę



15. Dodanie pozycji do planowanych nagrań

Należy wybrać program (program name), kanał (channel), datę (date), czas rozpoczęcie (start time), czas zatrzymania (stop time). Jeśli komputer ma zostać wyłączony po zakończeniu nagrania to należy zaznaczyć kwadracik (shut down the komputer when finished recording).

Power: włączenie

AP: otworzyć/zamknąć TotalMedia software

Full: przełączanie pomiędzy opcją pełnego ekranu i podstawową wielkością

Shuffle: podgląd większej ilości programów na ekranie

Snap: ściągnięcie zawartości na ekranie

Time Shifting: włączenie/wyłączenie funkcji Time-Shift

EPG: elektroniczny przewodnik po programach

Teletext: telegazeta

Source: wybór źródła sygnału

MTS: zmiana ścieżki dźwiękowej

Guide: pomoc

0 - 9: przyciski numeryczne kanałów

Mute: włączenie/wyłączenie dźwięku

ESC: powrót

TV: oglądanie programu TV

Video: lista nagranych programów

Music: lista nagrań muzycznych

Picture: lista obrazów

VOL-(▼)/VOL+(▲): głośność przyciszyć/pogłośnić

CH-(▼)/CH+(▲): kanał w dół/kanał do góry

Strzałka ▲: ruch do góry

Strzałka ▼: ruch do dołu

Strzałka ◀: ruch w lewo

Strzałka ▶: ruch w prawo

OK: potwierdzenie

Rec: rozpoczęcie nagrywania programu

Stop: zatrzymanie nagrywania programu i powrót do oglądania telewizji

Play: zatrzymanie Timeshiftu

Pause: włączenie Timeshiftu

Prev: przesunięcie o jedno nagranie do tyłu

Rewind: przewinięcie do tyłu

FF: przewinięcie do przodu

Next: przesunięcie o jedno nagranie do przodu

Live TV: pokazać ulubione programy

Enter: potwierdzić

Clear: wyczyścić

More: więcej



PIP: otworzyć okno PIP (obraz w obrazie), w trybie Fullscreen możliwość wyboru pomiędzy single (jeden)/PIP/PBP (POP) podział obrazu na dwie połowy ekranu

Resize: zmiana wielkości okna PIP

Swap: przełączanie pomiędzy głównym oknem a oknem PIP

Switch: przełączanie programów pokazanych w oknie głównym i w PIP

Rozwiązywanie problemów:

Nie mogę wyszukać żadnych kanałów DVB-T przy automatycznym wyszukiwaniu

- należy sprawdzić czy dany teren jest objęty zasięgiem sygnału DVB-T
- należy sprawdzić, czy sygnał DVB-T jest odpowiedniej jakości, jeśli tak to należy przenieść antenę DVB-T bliżej okna i powtórzyć automatyczne wyszukiwanie
- należy sprawdzić czy antena DVB-T jest poprawnie podłączona i podpięta do tunera USB
- należy sprawdzić czy został wybrany odpowiedni kraj w pierwotnym ustawieniu Total Media software
- należy spróbować podłączyć antenę pokojową i ponowić automatyczne wyszukiwanie kanałów

Znalaztem jakies kanały DVB-T, ale jest ich mniej niż po ostatnim włączeniu programu Total Media

- należy sprawdzić czy antena DVB-T nie została poruszona lub przesunięta
- pogoda ma wpływ na odbiór sygnału TV, np. w czasie deszczu lub opadów śniegu odbiór może być gorszy.
- mogło dojść do zmian dokonanych przez operatora, należy ponownie rozpocząć automatyczne wyszukiwanie kanałów.

Przy oglądaniu programu obra nagle zniknął lub „zamarł”

- pogorszył się odbiór sygnału, patrz powyższy punkt 2

Obraz jest w porządku, nie ma dźwięku

- należy sprawdzić kartę dźwiękową lub ustawienia dźwięku w komputerze

Nie działa zdalne sterowanie

- zainstalować sterownik do realizacji. kontroli, można go znaleźć na CD-ROM w folderze "TV IR".
- należy sprawdzić stan baterii w pilocie zdalnego sterowania.
- odległość między tunerem EVOLVEO a pilotem zdalnego sterowania nie powinna być większa niż 5 metrów.
- należy pilota skierować dokładnie na tuner USB EVOLVEO, kąt nakierowania na tuner jest bardzo ważny.

Opakowanie zawiera: tuner DVB-T USB EVOLVEO Venus, antenę DVB-T, zdalne sterowanie, CD instalacyjne, instrukcja instalacyjna

CE DEKLARACJA ZGODNOŚCI

Firma ABACUS Electric s.r.o. oświadcza, że model EVOLVEO Venus (EAN: 8594161332299) spełnia normy i przepisy właściwe dla danego typu urządzeń. Pełen tekst oświadczenia o zgodności jest do dyspozycji na <ftp://ftp.evolveo.com/ce>

Wsparcie EVOLVEO: sterowniki dla Windows, najczęściej zadawane pytania i inne informacje dotyczące www.evolveo.com lub <ftp://ftp.evolveo.com>

Copyright © 2016 ABACUS Electric, s.r.o.

Wszelkie prawa zastrzeżone. Wygląd i specyfikacja mogą zostać zmienione bez wcześniejszego powiadomienia. Producent nie ponosi odpowiedzialności za błędy w druku.

HU

Figyelmeztetés!

1. Kövesse figyelemmel a kezelési útmutatóban leírt utasításokat, máskülönben a készülék helytelen működését okozhatja, ami az operációs rendszer instabilitásához vagy rendszerösszeomláshoz is vezethet.
2. Az USB port tápellátási lehetőségei korlátozottak. Az USB TV vevő használatkor húzza ki az összes többi USB-eszközt. Ha az USB TV vevő csatlakoztatásakor az operációs rendszer jelenti, hogy a készüléket nem ismerte fel, kérjük, húzza ki az összes többi USB-eszközt, és próbálja újra csatlakoztatni a vevőt, lehetőleg egy másik USB portba.
3. Ne feledje, hogy minden USB eszköznek egyedi az ID azonosítója. Tehát, ha az USB TV tunert egy másik porthoz csatlakoztatja, mint ahova eredetileg lett telepítve, akkor az automatikusan újra fog telepítődni. Kövesse ezért az utasításokat, hogy minden rendben legyen. Ez a helyzet előfordulhat az USB hub használatakor is.
4. A földfelszíni digitális műsorszórást befolyásolja a terep profilja, az épületek és az időjárás is. Ez helyenként rosszabb jelminőséget okozhat, ezért az épületekben javasoljuk a kültéri DVB-T antenna használatát.

Minimális rendszerkövetelmények (DVB-T nézés és feljátszás):

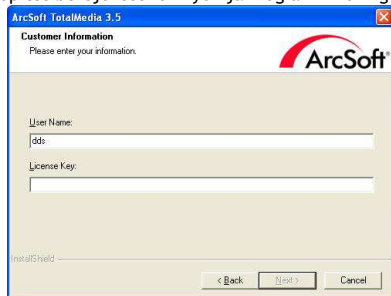
- Windows Vista/Windows 7, Pentium IV 2.0 GHz vagy magasabb
- DVB-T: memória 1GB RAM
- HD DVB-T: memória 2 GB
- Microsoft DirectX vagy magasabb támogatású videokártya vagy legalább 32 MB memória
- Hangkártya
- egy USB 2.0 port

A hardver telepítése

- csatlakoztassa az USB vevőt a számítógép vagy laptop bármelyik szabad USB portjába
- helyezze be a mellékelt CD-lemezt a számítógépbe
- a számítógép felismeri az új hardvert, és amennyiben nem talál az interneten drivert, a CD-lemezen található drivert fogja telepíteni
- a DVB-T vevő driver programját megtalálja a „Driver“ mappában
- indítsa újra a számítógépet
- csatlakoztassa a DVB-T antennát az USB vevőbe

Az ArcSoft TotalMedia szoftver telepítése a készülékbe

1. Amennyiben nem indul az öntelepítő szoftver, folytassa a 2. pontban
2. A telepítő program megtalálható a "Totalmedia35" mappában a CD-lemezen. Ha a Total Media szoftver telepítése nem indul el automatikusan, keresse meg az "E:\TotalMedia 3" mappát és ott indítsa el a "setup.exe" fájlt amivel megkezdji a telepítést - ha az E:\ nem az optikai meghajtó betűjele, akkor írja át a megfelelő betűre.
3. Válassza meg a telepítéshez kívánt nyelvet.
4. A folytatáshoz kattintson a „NEXT“ gombra.
5. Az "ArcSoft TotalMedia" telepítéséhez kattintson a "Yes" gombra.
6. Kattintson a „NEXT“ gombra.
7. Kattintson a „NEXT“ gombra.
8. A telepítés befejezéséhez nyomja meg a "Finish" gombot.



A szoftver regisztrációjához szükséges licenckulcs a mellékelt CD csomagolásán olvasható!

A TotalMedia használati útmutató

1. A telepítő CD ablakában dupla kattintással a "Manual"-ra megnyitja azt a mappát, amely a használati útmutatót tartalmazza.
2. Válassza meg a kívánt nyelvet, amennyiben az elérhető.

A TotalMedia szoftver első alkalmazása

Az Asztalon található TotalMedia ikonra való dupla kattintással elindul az alkalmazás.

A program első használatakor folytassa az alábbiak szerint:



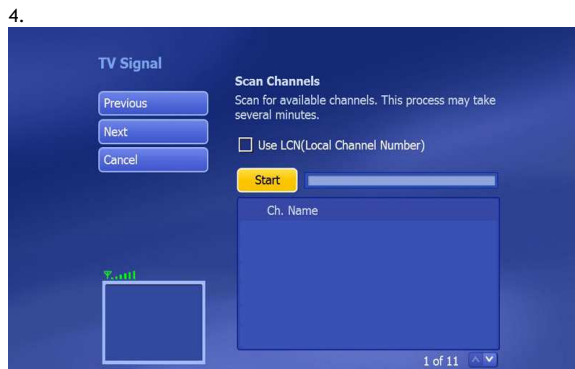
A TV adásokkal kapcsolatos beállításokhoz kattintson a „TV” gombra.



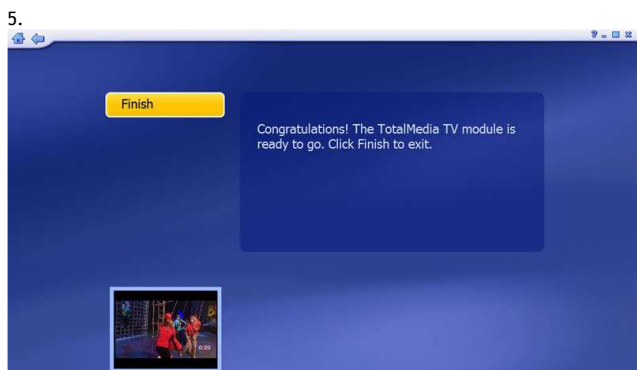
Az első vevő TV adás beállításához válassza meg a vevőt és kattintson a “Next” gombra.



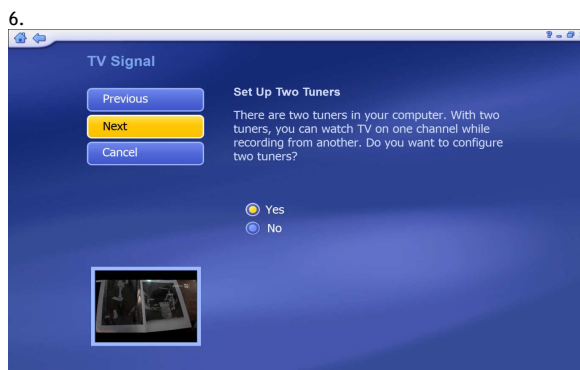
Válassza ki a régiót „Hungary”, jelölje meg sárgán majd nyomja meg a “Next” gombot.



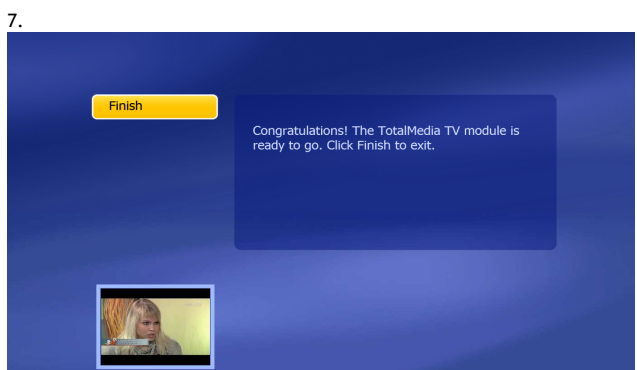
Az elérhető csatornák behangolásához nyomja meg a “Start” gombot.



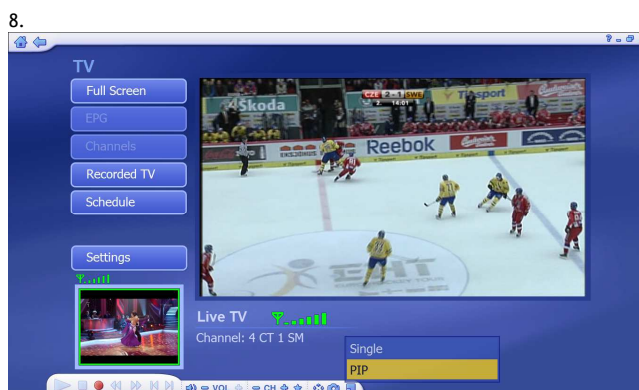
A TotalMedia szoftver készen áll a televízió adások lejátszására. Nyomja meg a „Finish” gombot.



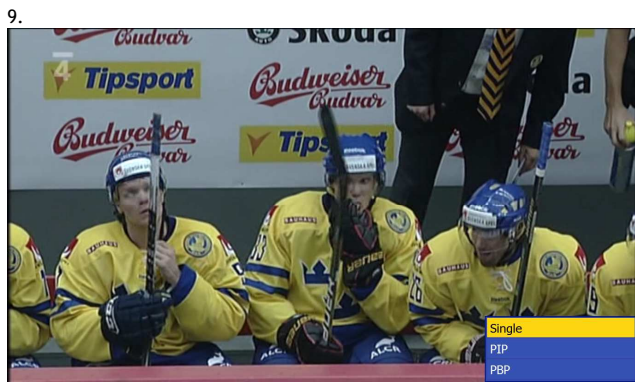
Ha szeretné behangolni a második tunert is, válassza a “Yes”-t, és kattintson a “Next” gombra.



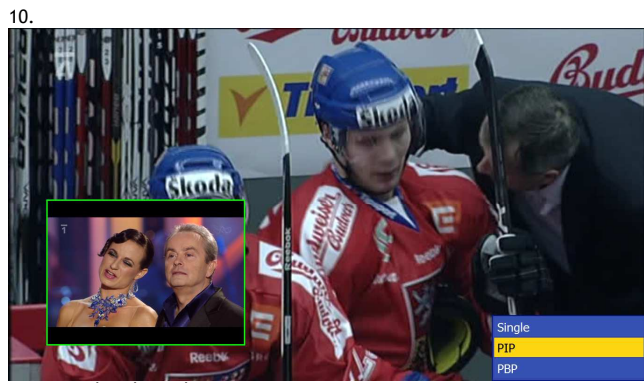
A csatornák sikeres behangolása után az EVOLVEO Venus vevő készen áll a televízió adások lejátszására.



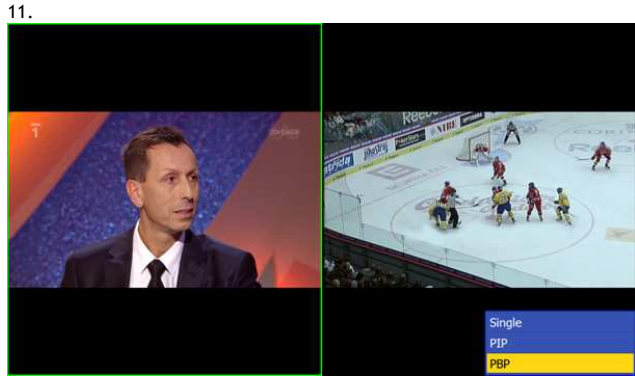
Kép a képen: válassza ki az ikont a képernyő alján megjelenő TotalMedia eszközsáv jobb oldalán.



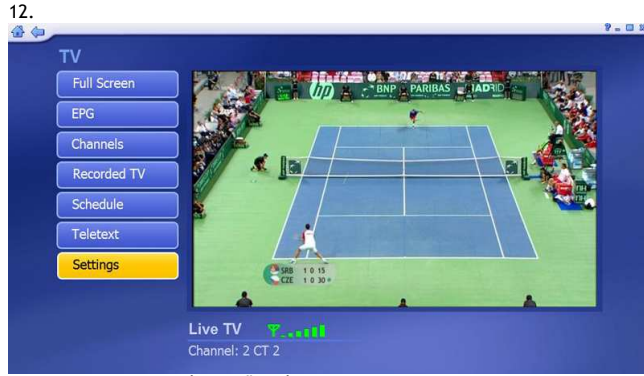
Single funkció - teljes képernyő



PIP funkció - kép a képen



PBP (POP) funkció - csak a teljes képernyős módban (FullScreen) használható



Full Screen - Teljes képernyős mód
 EPG - Elektronikus műsorfüzet
 Channels - TV csatorna
 Recorded TV - Rögzített műsorok
 Schedule - Időzített felvételkészítés
 Teletext - Teletext
 Settings - Beállítások



Listából az „ON” feliratot választva, bekapcsolhatja a Time Shifting módot



Add - új felvétel beprogramozása
 Modify - az új felvétel módosítása



Időzített felvételkészítés, új felvétel beprogramozása program neve (program name), csatorna (channel), dátum (date), felvétel kezdete (start time), felvétel vége (stop time). PC kikapcsolásához a felvétel végeztével jelölje meg a (shut down the computer when finished recording).

Power: bekapcsolás
AP: TotalMedia szoftver megnyitás/bezárás
Full: váltás a normál és a teljes képernyős nézet között
Shuffle: csatornák előnézete a képernyőn
Snap: képernyő tartalmának levétele
Time Shifting: Time Shifting (Időeltolás) bekapcsolás/kikapcsolás
EPG: Elektronikus műsorfüzet
Teletext: teletext
Source: könyvtár választása
MTS: hangsáv váltás
Guide: információs gomb
0 - 9: csatornaváltó szám gombok
Mute: hang némitás gomb bekapcsolás/kikapcsolás
ESC: visszalépés gomb
TV: élő TV adás választás
Video: rögzített adások listája
Music: zenefájlok listája
Picture: tárolt képek listája
VOL-(▼)/VOL+(▲): hangerő szabályozás felfelé/lefelé
CH-(▼)/CH+(▲): csatornaváltó gomb felfelé/lefelé
▲: mozgás fel
▼: mozgás le
◀: mozgás balra
▶: mozgás jobbra
OK: OK elfogadás gomb
Rec: felvétel gomb - a felvétel elindítása
Stop: leállítás gomb - a felvétel megállítása és visszatérés az élő adásba
Play: Timeshift megállítás
Pause: Timeshift indítás
Prev: ugrás egy felvétellel vissza
Rewind: felvétel visszatekerés
FF: felvétel előretekerés
Next: ugrás egy felvétellel előre
Live TV: kedvenc adók listája
Enter: választ
Clear: töröl
More: következő



PIP: PIP ablak (kép a képben), teljes képernyős módban választhat a single (1 kép) vagy a /PIP/PBP (POP) képernyő két felé osztva (2 kép)
Resize: a PIP ablak méretének változtatása
Swap: PIP fő-kép és al-kép váltása
Switch: PIP csatorna váltása fő-kép és az al-kép között

Hiba megoldások:

Automatikus csatornakereséssel nem tudok behangolni semmilyen DVB-T csatornát

1. ellenőrizze, hogy DVB-T vétellel lefedett területen van-e
2. ellenőrizze, a digitális TV adás jelerősségét. Ha jó a jel, akkor helyezze más pozícióba vagy ablakközébe az antennát és ismételje meg az automatikus csatornakeresést
3. ellenőrizze a DVB-T antenna helyes csatlakoztatását az USB vevőbe
4. ellenőrizze, hogy a Total Media szoftverben helyesen választotta meg a régiót
5. próbáljon csatlakoztatni kültéri antennát és így megismételni az automatikus csatornakeresést

Találtam néhány DVB-T csatornát, de kevesebbet, mint amikor utoljára használtam a TotalMedia szoftvert

1. lehet, hogy elmozdította vagy áthelyezte a DVB-T antennát
2. az időjárás is befolyásolja a DVB-T jelet, például, ha esik az eső, vagy havazik, akkor csökken a jel erőssége
3. változás történhetett a szolgáltatónál is, próbálja meg újra az automatikus csatornakeresést

Műsornézés közben elsötétült vagy „lefagyott” a kép

1. a digitális TV adás jelerőssége gyengülhetett. Lásd a fentebb található második pontot

Kép van, de hang nincs

1. ellenőrizze a hangkártyát és a hang beállítását a számítógépen

A távirányító nem működik

1. telepítse a távirányító driver programját, amely a mellékelt CD-lemezen a „TV IR” mappában található
2. ellenőrizze az elemet a távirányítóban
3. a távirányító és az EVOLVEO USB vevő közötti távolság ne haladja meg az 5 métert
4. irányítsa a távirányítót pontosabban az EVOLVEO vevőkészülék felé

A képernyőn a kép megáll vagy nem folyamatos (akadozik)

1. ellenőrizze, hogy a számítógépe rendelkezik-e a minimális rendszerkövetelményekkel (lásd az útmutató elején)

A csomagolás tartalma: EVOLVEO Venus DVB-T USB vevő, DVB-T antenna, távirányító, telepítő CD-lemez, kezelési útmutató

CE MEGFELELŐSÉGI NYILATKOZAT

ABACUS Electric, s.r.o. kijelenti, hogy az EVOLVEO Venus (EAN: 8594161332299) termék megfelel a forgalmazásához szükséges szabványelőírásoknak és irányelveknek. A megfelelőségi nyilatkozat teljes szövegét megtalálja a [ftp://ftp.evolveo.com/ce](http://ftp.evolveo.com/ce) honlapon.

Támogatás EVOLVEO: letöltéseket, beállításokat, kézikönyveket és egyéb kapcsolódó információkat az EVOLVEO termékekhez keresse a www.evolveo.com honlapon.

Copyright © 2016 ABACUS Electric, s.r.o.

Minden jog fenntartva. A megjelenés és a műszaki adatok előzetes értesítés nélkül változhatnak. Nyomdai hibák lehetőségét fenntartjuk.

ENG

Thank you for purchasing EVOLVEO Venus.

Please read this user guide carefully in order to handle the product properly. After reading, save it for future use.

Notice!

1. Follow this manual otherwise the device may not function properly. The improper use can cause instability or collapse of the operating system.
2. USB port power supply is limited. When using a USB TV tuner, please disconnect all other USB devices. When the operating system cannot recognize the USB TV tuner after connecting, please disconnect all other USB devices and try to connect the tuner again, preferably to a different USB port.
3. Please note that each USB device has a unique ID. If you connect a USB TV tuner to a different port than the one for which you have originally installed it, the drivers would be automatically reinstalled. Follow the instruction to ensure the installation goes smoothly. These situations can also occur when using USB hubs.

4. Terrestrial digital broadcasting is influenced by the terrain profile, buildings and weather. This may locally cause lower quality reception. Therefore, for the reception inside buildings, house antennas are highly recommended.

System requirements (watching and recording DVB-T):

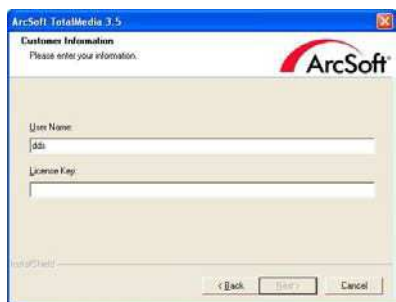
- Windows Vista/Windows 7, Pentium IV 2.0 GHz and higher
- DVB-T: 1GB RAM
- HD DVB-T: 2GB RAM
- Microsoft DirectX graphic card and higher with min. 32MB RAM
- soundcard
- one USB 2.0 port

USB tuner installation

- Remove the USB cap and plug the receiver into any available USB port on your PC or laptop.
- Insert the CD into your computer.
- PC will detect new hardware. If drivers are not found on the internet, the drivers located on the CD would be installed.
- Find the DVB-T driver in the “Driver” folder.
- Restart your computer.
- Connect the DVB-T antenna into the EVOLVEO Venus USB tuner.

ARCsoft Total Media software installation

1. If the installation does not run automatically, please go to step No. 2.
2. Find the installation program in the „Totalmedia35“ folder on the enclosed CD. This will run the Total Media software installation. If the installation does not start automatically, go to the “E:\ TotalMedia 3” folder and run “setup.exe” to begin installation - if E:\ is not the letter of your optical drive, replace it with the correct letter.
3. Select the desired language.
4. Click “Next” to continue the installation.
5. Click “Yes” after installing the “ArcSoft TotalMedia”.
6. Click “Next”.
7. Click “Next”.
8. Click “Finish” to complete the software installation.



Find the license serial number to register the program on the enclosed CD paper sleeve!

Total Media user guide

1. Double-click on the “Manual” in the CD installation window. The folder with manuals will open.
2. Open the manual in your language, if available.

The first launch of TotalMedia: Double click the TotalMedia icon on the desktop to launch the program.

When you launch the program for the first time, please follow these steps:

1.



Click “TV” to tune in the television

2.



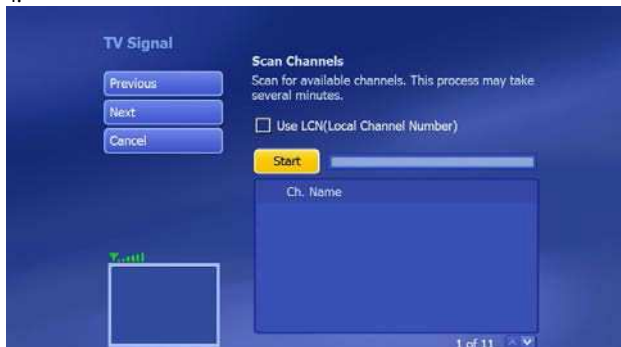
The first tuner tuning - select a tuner and click “NEXT” to continue.

3.



Select the “Czech Republic” region, highlight it in yellow and then click “NEXT”.

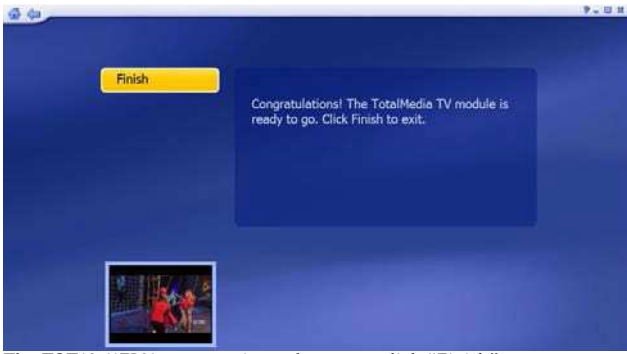
4.



Launch TV program tuning by clicking „Start“.

5.

6.



The TOTAL MEDIA program is ready to use, click "Finish".

7.



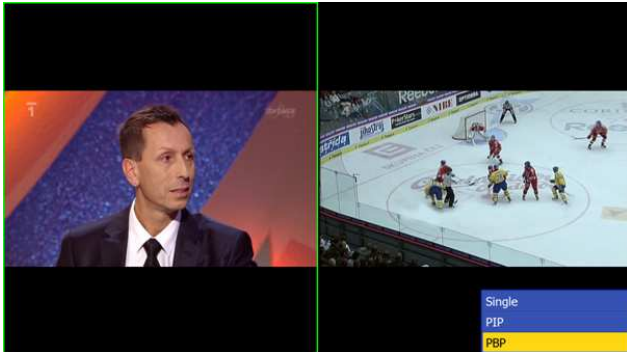
Successful tuning - now you can use your EVOLVED Venus USB tuner.

9.



Single feature - Full Screen

11.

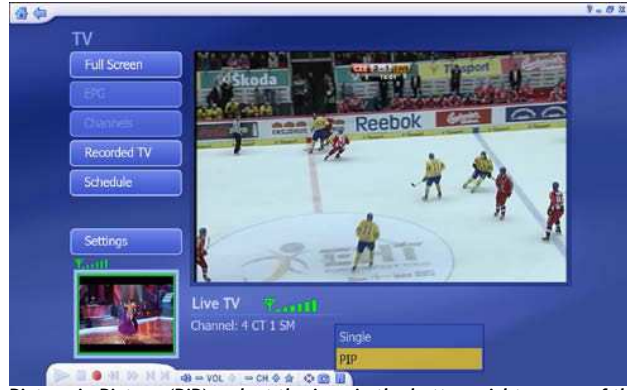


PBP (POP) feature - can be used in the full-screen mode



If you want to tune in a second tuner, select "Yes" and continue with the "Next" button.

8.



Picture in Picture (PiP): select the icon in the bottom-right corner of the TOTAL MEDIA status bar.

10.



PIP feature - Picture in Picture

12.



- Full Screen - full-screen mode
- EPG - Electronic Program Guide
- Channels - TV channels
- Recorded TV - recordings
- Schedule - recording schedule
- Teletext - teletext offer
- Settings - settings

13.



TimeShift - select the "ON" option in the bottom menu to turn it on.

14.



Add - add a new record
Modify - modify a record

15.



Adding to the list of scheduled records Select the program (program name), channel, date, start time and stop time. If you want to turn off the computer after recording, check box (shut down the computer when finished recording).

Remote controller

- Power: power On
- AP: launch/close the TotalMedia software
- Full: switching between full screen and basic size
- Shuffle: View more programs on the screen
- Snap: snap a screenshot
- Time Shifting: feature activation/deactivation
- EPG: Electronic Program Guide
- Teletext: teletext
- Source: select the picture source MTS: change the soundtrack Guide: help
- 0 - 9: channel numbering Mute: Sound on / sound off ESC: return
- TV: call up a live TV broadcast
- Video: call up a list of recorded programs
- Music: call up a list of music
- Picture: call up a list of pictures
- VOL-(▼)/VOL+(▲): volume decrease/increase
- CH-(▼)/CH+(▲): channel down / channel up
- Arrow ▲: move up
- Arrow ▼: move down
- Arrow ◀: move left
- Arrow ▶: move right OK: confirmation
- OK: confirmation
- Rec: start recording
- Stop: stop recording and return to the broadcast
- Pause: start Timeshift
- Prev: skip to the previous record Rewind: rewind the record backwards FF: rewind the record forwards
- Next: skip to the next record Live TV: view favorite channels Enter: confirm
- Clear: clear
- More: more
- PiP: open the PiP (Picture in Picture) window. When full-screen mode, you can choose between single/PiP/PBP (POP) - divides the picture in half
- Resize: resize the PiP window
- Swap: switching between the main window and the PiP window
- Switch: switching programs displayed in the main window and PiP



Troubleshooting:

I cannot tune in any DVB-T channels with automatic tuning:

- Check that your area is covered by the DVB-T signal.
- Make sure that the DVB-T signal is good enough. If yes, try to move the DVB-T antenna closer to a window and repeat the automatic tuning.
- Check that your DVB-T antenna is correctly inserted and secured to the USB tuner.
- Check that you have selected the correct broadcast country in the Total Media software initial setting.
- Try to use an outdoor antenna and repeat the automatic search

I have found less DVB-T channels than the last time I had launched the Total Media program.

- Maybe, you moved or relocated your DVB-T antenna.
- Weather can also affect the reception of TV signal. For example, when it rains or snows, reception sensitivity can be reduced.
- Some changes on operator side may occur. Try the auto tuning again to find TV stations.

While watching, the screen suddenly went black or "froze".

- TV signal reception got worse, see paragraph 2 above.

The picture is fine, but there is no sound.

- Please check your soundcard and audio settings on your computer.

Remote control does not work.

- Install the driver for remote control, find it on the CD in the “TV IR” folder.
- Check the battery (ies) of the remote control.
- The distance between the EVOLVEO tuner and the remote control should not be longer than 5 meters.
- Point the remote control precisely on the EVOLVEO USB tuner. The pointing angle is important as well.

The picture is “choppy”.

- Check that your computer meets the system requirements (see the introduction).

Package content: EVOLVEO Venus DVB-T USB tuner, DVB-T antenna, remote control, installation CD, installation guide



DECLARATION OF CONFORMITY

The ABACUS Electric, s.r.o. company hereby declares that the model EVOLVEO Venus (EAN: 8594161332299) is in compliance with the requirements of the standards and regulations relevant for the given type of device. Find the complete text of Declaration of Conformity at <ftp://ftp.evolveo.com/ce>

EVOLVEO support: for Windows drivers and other information concerning EVOLVEO products, please visit www.evolveo.com or <ftp://ftp.evolveo.com>

Copyright © 2016 ABACUS Electric, s.r.o.

All rights reserved. Design and specification can be changed without prior notice. Printing errors reserved.